



永州职业技术学院

YONGZHOU VOCATIONAL TECHNICAL COLLEGE

临床医学专业
学生技能考核题库

永州职业技术学院医学院

2020年4月

永州职业技术学院临床医学专业学生专业技能考核题库

本题库的结构与内容主要依据临床医学专业人才培养方案及临床执业医师考试的要求，以本专业核心岗位技能需求及国家临床执业医师考试大纲为基本出发点，以能力为本位，就业为导向，岗位角色为重点，突出综合能力和技能培养。题库按照临床执业医师考核要求进行分类，主要分为体格检查、临床基本技能操作、辅助检查、病史采集、病例分析 5 个模块。

临床医学专业技能考核模块项目一览表

模块	项目	试题	编号	考核时量 (分钟)		难易程度	题量 (道)
				准备时间	操作时间		
体格检查	一般检查	体温测量（腋测法）	1-1	2	5	易	1
		脉搏触诊	1-2	2	5	易	1
		测量血压	1-3	2	5	难	1
	头颈部检查	头颈部淋巴结检查	1-4	2	5	易	1
		对光反射检查	1-5	2	5	难	1
		扁桃体检查	1-6	2	5	易	1
		气管检查	1-7	2	5	难	1
		甲状腺触诊（后面）	1-8	2	5	难	1
	胸部检查	胸廓扩张度（前）检查	1-9	2	5	易	1
		语音震颤检查	1-10	2	5	难	1
		胸膜摩擦感检查	1-11	2	5	易	1
		右肺下界叩诊	1-12	2	5	易	1
		心尖搏动触诊	1-13	2	5	易	1
		心脏震颤触诊	1-14	2	5	难	1
		心包摩擦感触诊	1-15	2	5	易	1
		心脏叩诊	1-16	2	5	难	1
	腹部检查	腹部分区四区法和九区法	1-17	2	5	易	1
		肝右叶触诊（双手触诊）	1-18	2	5	难	1
		脾脏触诊（双手触诊）	1-19	2	5	易	1
		胆囊触诊（钩指触诊）	1-20	2	5	难	1
		移动性浊音叩诊	1-21	2	5	难	1

		液波震颤检查	1-22	2	5	易	1	
		肋脊角叩击痛检查	1-23	2	5	易	1	
	脊柱检查	脊柱活动度检查	1-24	2	5	易	1	
		脊柱压痛和叩击痛检查	1-25	2	5	易	1	
	神经系统检查	角膜反射	1-26	2	5	易	1	
		膝反射	1-27	2	5	易	1	
		病理征 (Babinski 征) 检查	1-28	2	5	易	1	
		颈强直检查	1-29	2	5	易	1	
	临床基本技能操作	急救处理	单侧鼻导管吸氧	2-1	2	10	难	1
			吸痰术	2-2	2	10	难	1
心肺复苏			2-3	2	10	易	1	
脊柱损伤的搬运			2-4	2	10	易	1	
三角巾行骨折外固定			2-5	2	10	易	1	
四肢骨折现场急救外固定技术			2-6	2	10	难	1	
外科处理		手术前洗手	2-7	2	10	易	1	
		穿手术衣和戴无菌手套	2-8	2	10	易	1	
		消化性溃疡穿孔患者皮肤消毒	2-9	2	10	易	1	
		脾脏切除术后换药	2-10	2	10	易	1	
		肠梗阻患者插胃管	2-11	2	10	难	1	
		半污染区穿脱隔离衣	2-12	2	10	难	1	
		左上臂皮下肿块切开、缝合	2-13	2	10	难	1	
内科处理		胸腔穿刺	2-14	2	10	难	1	
		腹腔穿刺	2-15	2	10	难	1	
辅助检查		心电图诊断	窦性心动过速	3-1	1	4	难	1
			窦性心动过缓	3-2	1	4	难	1
			房性期前收缩	3-3	1	4	难	1
			室性期前收缩	3-4	1	4	难	1
	心房颤动		3-5	1	4	难	1	
	心室颤动		3-6	1	4	难	1	
	室上性心动过速		3-7	1	4	难	1	
	I 度房室传导阻滞		3-8	1	4	难	1	
	急性下壁心肌梗死		3-9	1	4	难	1	
	X 线平片影像诊断	左肾结石	3-10	1	4	难	1	
		右上肺大叶性肺炎	3-11	1	4	难	1	
		小肠高位肠梗阻	3-12	1	4	难	1	
		右侧气胸	3-13	1	4	难	1	
		左侧 Colles 骨折	3-14	1	4	难	1	

		右侧胸腔中等量积液	3-15	1	4	难	1
		主动脉型心	3-16	1	4	难	1
		双肺浸润性肺结核	3-17	1	4	难	1
		消化道穿孔	3-18	1	4	难	1
病史采集	呼吸系统疾病	咳嗽, 发热 3 天, 咳大量脓痰 1 天	4-1	2	18	易	1
		间断咳嗽、咳痰 12 年, 加重 3 天	4-2	2	18	难	1
	循环系统疾病	突发心前区疼痛伴心悸 3 小时	4-3	2	18	易	1
		反复心悸 5 年, 加重 4 天	4-4	2	18	难	1
	消化系统疾病	腹痛、腹泻 1 天	4-5	2	18	易	1
		上腹痛 6 天	4-6	2	18	易	1
		呕血, 黑便 5 小时	4-7	2	18	难	1
	泌尿系统疾病	尿频、尿急、尿痛 2 天	4-8	2	18	难	1
		进行性尿量减少 1 周	4-9	2	18	易	1
	其他系统疾病	发现皮肤黄染 3 天	4-10	2	18	难	1
		消瘦、多尿半个月	4-11	2	18	难	1
		消瘦伴烦躁、易怒 3 个月	4-12	2	18	难	1
病例分析	内科疾病	左侧肺炎 (肺炎球菌性)	5-1	2	18	易	1
		右下肺肺炎	5-2	2	18	难	1
		高血压病 2 级 (高危)	5-3	2	18	易	1
		弥漫性毒性甲状腺肿 (或 Graves 病)	5-4	2	18	难	1
		急性胰腺炎	5-5	2	18	易	1
		急性肾盂肾炎	5-6	2	18	易	1
	外科疾病	右侧开放性气胸	5-7	2	18	难	1
		急性化脓性阑尾炎	5-8	2	18	难	1
		右胫腓骨骨折	5-9	2	18	易	1
		食管癌	5-10	2	18	难	1
		急性十二指肠溃疡穿孔 (或消化性溃疡穿孔)	5-11	2	18	易	1
	妇科疾病	子宫肌瘤 (多发性)	5-12	2	18	难	1
		急性盆腔炎	5-13	2	18	难	1
	儿科疾病	支气管肺炎 (细菌性)	5-14	2	18	易	1
		小儿腹泻 (轮状病毒肠炎?)	5-15	2	18	难	1

一、体格检查模块

1. 试题编号：1-1，测量体温（腋测法）

(1) 任务描述

请你对被检查者进行体温测量（腋测法）、报告结果，并回答考官的提问。要求着装整洁，服从安排，使用过的仪器设备整理好并归位。

(2) 实施条件

序号	类别	名称	备注
1	场地	诊断学实训室1间	必备
2	设备工具	诊断床1张，凳子2张，普通体温计1支。	必备
3	耗材	75%酒精、纱布	必备
4	被检查者	男性志愿者（最好为学生）	随机选1人

(3) 考核时量

考核时间为7分钟，总分20分。

(4) 评价标准

序号	评价内容	配分	考核内容	评分细则
1	职业素养	2	考生态度 体检动作 体检后表现 考生形象	(1)体检前能向被检者告知,沟通时态度和蔼(0.5分); (2)体检中动作轻柔、认真细致,能体现爱护被检者的意识(0.5分); (3)体检结束后能告知,有体现关爱被检者的动作(0.5分); (4)工作服整洁,仪表举止大方,语言文明(0.5分)。
2	体位	2	被检者体位 检查者体位	(1)被检者取坐位(或仰卧位)(1分,只需选择一种体位即可得分); (2)检查者站在被检者前面(或其右侧)(1分,只需选择一种体位即可得分)。

3	体温测量	12	测量前确认体温计读数 正确测量体温	(1)取消毒后体温计,观察并确认体温计水银柱是否处于合适位置(3分); (2)如高于35℃,则甩到35℃以下(2分); (3)考生先用手触摸被检者腋窝(查影响体温因素:汗液、有无致热或降温物品)(3分,做出一项即可得分); (4)将体温计头置于被检者腋窝深处(2分,口述也可得分) (5)嘱咐被检者夹紧(2分)。
4	报告结果	2	体温测量结果	(1)考生口述测量时间(1分); (2)取出体温计,让考生读数(1分,因为测试时间的限制只要考生能准确读出数值即可得分)。
5	提问	2	腋测法体温正常值是多少?	腋测法体温正常值为36~37℃(10分)。答案错误者扣2分。

2. 试题编号: 1-2, 脉搏触诊

(1) 任务描述

请你对被检查者进行脉搏触诊、报告结果,并回答考官的提问。
要求着装整洁,服从安排,使用过的仪器设备整理好并归位。

(2) 实施条件

序号	类别	名称	备注
1	场地	诊断学实训室1间	必备
2	设备工具	诊断床1张,凳子2张	必备
3	被检查者	男性志愿者(最好为学生)	随机选1人

(3) 考核时量和分数

考核时间为7分钟,总分20分。

(4) 评价细则

序号	评价内容	配分	考核内容	评分细则
1	职业素养	2	考生态度 体检动作 体检后表现 考生形象	(1)体检前能向被检者告知,沟通时态度和蔼(0.5分); (2)体检中动作轻柔、认真细致,能体现爱护被检者的意识(0.5分); (3)体检结束后能告知,有体现关爱被检者的动作(0.5分); (4)工作服整洁,仪表举止大方,语言文明

				(0.5分)。
2	体位	2	被检者体位 检查者体位	(1)被检者取坐位(或仰卧位)(1分,只需选择一种体位即可得分); (2)检查者站在被检者前面(或其右侧)(1分,只需选择一种体位即可得分)。
3	检查方法	12	触诊手指 部位 时间 对比	(1)考生示、中、环三指并拢(3分); (2)指腹置于被检者腕部桡动脉处;以适当压力触诊桡动脉搏动(3分); (3)触诊时间至少15~30秒(3分,口述不少于30秒即可得分); (4)双侧桡动脉进行对比(3分)。
4	报告结果	2	脉率 脉律 强弱 对称	(1)脉率:正常成人安静状态下为60~100次/分(0.5分); (2)脉律:规整(0.5分); (3)强弱(0.5分); (4)对称:两侧基本对称(0.5分)。
5	提问	2	何为水冲脉? 常见于哪些疾病?	(1)脉搏急促有力,骤起骤落,如同潮水,故称水冲脉(1分); (2)常见于主动脉瓣关闭不全、甲状腺功能亢进、先天性动脉导管未闭、严重贫血等(1分)。

3. 试题编号: 1-3, 测量血压

(1) 任务描述

请你对被检查者进行血压测量、报告结果,并回答考官的提问。
要求着装整洁,服从安排,使用过的仪器设备整理好并归位。

(2) 实施条件

序号	类别	名称	备注
1	场地	诊断学实训室1间	必备
2	设备工具	诊断床1张,凳子2张,汞柱式血压计1台、听诊器1个。	必备
3	被检查者	男性志愿者(最好为学生)	随机选1人

(3) 考核时量

考核时间为7分钟,总分20分。

(4) 评价标准

序号	评价内容	配分	考核内容	评分细则
----	------	----	------	------

1	职业素养	2	考生态度 体检动作 体检后表现 考生形象	(1)体检前能向被检者告知,沟通时态度和蔼(0.5分); (2)体检中动作轻柔、认真细致,能体现爱护被检者的意识(0.5分); (3)体检结束后能告知,有体现关爱被检者的动作(0.5分); (4)工作服整洁,仪表举止大方,语言文明(0.5分)。
2	体位	2	被检者体位 检查者体位	(1)被检者取坐位(或仰卧位)(1分,只需选择一种体位即可得分); (2)检查者站在被检者前面(或其右侧)(1分,只需选择一种体位即可得分)。
3	血压测量	12	检查血压计 肘部位置 气袖绑扎部位 听诊器胸件放置部位 测量过程	(1)检查血压计水银柱是否在“0”点(2分,口述即可得分); (2)肘部置于心脏同一水平(2分); (3)气袖均匀紧贴皮肤缠于上臂,其下缘在肘窝以上约2~3cm,肱动脉表面(2分); (4)胸件置于肱动脉搏动处(不能塞在气袖下)(2分); (5)向气袖内充气,边充气边听诊,肱动脉搏动声消失,水银柱再升高20~30mmHg(2分,口述即可得分); (6)缓慢放气(2~3cm/秒),仔细观察汞柱,根据听诊和汞柱位置读出血压值(2分,口述即可得分)。
4	报告结果	2	血压读数	考生测量完毕,向考官报告血压读数(2分,考官复查中间误差不得超过5mmHg,超过则不得分)。
5	提问	2	间接测量成人(上肢)血压的正常值是多少?高血压的界限值是多少?	(1)成人血压正常值范围为90~139/60~89mmHg(1分); (2)高血压是指收缩压 ≥ 140 mmHg和/或舒张压 ≥ 90 mmHg(1分)。

4. 试题编号: 1-4, 头颈部淋巴结检查

(1) 任务描述

请你对被检查者进行头颈部淋巴结检查、报告结果,并回答考官的提问。要求着装整洁,服从安排,使用过的仪器设备整理好并归位。

(2) 实施条件

序号	类别	名称	备注
1	场地	诊断学实训室 1 间	必备
2	设备工具	诊断床 1 张，凳子 2 张	必备
3	被检查者	男性志愿者（最好为学生）	随机选 1 人

(3) 考核时量

考核时间为7分钟，总分20分

(4) 评价标准

序号	评价内容	配分	考核内容	评分细则
1	职业素养	2	考生态度 体检动作 体检后表现 考生形象	(1)体检前能向被检者告知,沟通时态度和蔼(0.5分); (2)体检中动作轻柔、认真细致,能体现爱护被检者的意识(0.5分); (3)体检结束后能告知,有体现关爱被检者的动作(0.5分); (4)工作服整洁,仪表举止大方,语言文明(0.5分)。
2	体位	2	被检者体位 检查者体位	(1)被检者取坐位(或仰卧位)(1分,只需选择一种体位即可得分); (2)检查者站在被检者前面(或其右侧)(1分,只需选择一种体位即可得分)。
3	淋巴结检查	12	检查方法 检查顺序	(1)医师手指紧贴检查部位,由浅及深进行滑动触诊(4分,口述由浅及深进行滑动触诊即可得分); (2)一般顺序为耳前、耳后、乳突区、枕骨下区、下颌、颊下、颈后三角、颈前三角(每个部位1分,共计8分,口述即可得分)。
4	报告结果	2	检查结果	考生检查完毕,向考官报告结果(2分)。
5	提问	2	触及到淋巴结,应如何记录?	(1)部位(0.5分); (2)大小(0.2分); (3)数目(0.2分); (4)硬度(0.2分); (5)压痛(0.2分); (6)活动度(0.2分); (7)局部皮肤有无红肿、瘢痕、瘰管等(0.5分,回答出一项即可得分);

5. 试题编号：1-5，对光反射检查

(1) 任务描述

请你对被检查者进行对光反射检查、报告结果，并回答考官的提问。要求着装整洁，服从安排，使用过的仪器设备整理好并归位。

(2) 实施条件

序号	类别	名称	备注
1	场地	诊断学实训室 1 间	必备
2	设备工具	诊断床 1 张，凳子 2 张，手电筒 1 个。	必备
3	被检查者	男性志愿者（最好为学生）	随机选 1 人

(3) 考核时量

考核时间为7分钟，总分20分

(4) 评价标准

序号	评价内容	配分	考核内容	评分细则
1	职业素养	2	考生态度 体检动作 体检后表现 考生形象	(1)体检前能向被检者告知，沟通时态度和蔼（0.5分）； (2)体检中动作轻柔、认真细致，能体现爱护被检者的意识（0.5分）； (3)体检结束后能告知，有体现关爱被检者的动作（0.5分）； (4)工作服整洁，仪表举止大方，语言文明（0.5分）。
2	体位	2	被检者体位 检查者体位	(1)被检者取坐位（1分）； (2)考生站在被检者前面（1分）。
3	直接对光反射	6	检查方法 描述结果	(1)用光线快速照射被检者一侧瞳孔，观察该侧瞳孔变化（2分）；用上述方法检查另侧瞳孔（2分）。 (2)正常人受到光线刺激后，瞳孔立即缩小（2分，口述）。
	间接对光反射检查	6	检查方法 描述结果	(1)手或遮挡物在被检者鼻梁处遮挡光线，用光线快速照射一侧瞳孔，观察对侧瞳孔变化（2分）；用上述方法检查另侧瞳孔（2分）。 (2)正常人一侧眼受到光线照射后，另一侧瞳孔立即缩小（2分，口述）。
4	报告结果	2	检查结果	考生检查完毕，向考官报告结果（2分）。
5	提问	2	哪些脑神经	视神经（1分）、动眼神经（1分）损害可

			损害可以导致瞳孔对光反射异常?	以导致瞳孔对光反射异常。
--	--	--	-----------------	--------------

6. 试题编号：1-6，扁桃体检查

(1) 任务描述

请你对被检查者进行扁桃体检查、报告结果，并回答考官的提问。要求着装整洁，服从安排，使用过的仪器设备整理好并归位。

(2) 实施条件

序号	类别	名称	备注
1	场地	诊断学实训室1间	必备
2	设备工具	诊断床1张，凳子2张，手电筒1个，压舌板1块（棉签一包也可）。	必备
3	被检查者	男性志愿者（最好为学生）	随机选1人

(3) 考核时量

考核时间为7分钟，总分20分

(4) 评价标准

序号	评价内容	配分	考核内容	评分细则
1	职业素养	2	考生态度 体检动作 体检后表现 考生形象	(1)体检前能向被检者告知，沟通时态度和蔼（0.5分）； (2)体检中动作轻柔、认真细致，能体现爱护被检者的意识（0.5分）； (3)体检结束后能告知，有体现关爱被检者的动作（0.5分）； (4)工作服整洁，仪表举止大方，语言文明（0.5分）。
2	体位	2	被检者体位 检查者体位	(1)被检者取坐位（1分）； (2)考生站在被检者前面（或站在其右侧）（1分）。
3	检查方法	12	检查方法	(1)被检者取坐位，头略后仰（3分），嘱其口张大并发长“啊”音（3分）； (2)考生用压舌板在被检者舌前2/3与后1/3交界处迅速下压（3分）； (3)在照明的配合下即可见扁桃体（3分，使用了手电筒即可得分）。

4	报告结果	2	检查结果	考生检查完毕，向考官报告结果（2分）。
5	提问	2	扁桃体肿大分为哪三度？	(1)不超过咽腭弓者为 I 度（0.5 分）； (2)超过咽腭弓者为 II 度（0.5 分）； (3)达到或超过咽后壁中线者为 III 度（1 分）。

7. 试题编号：1-7，气管检查

(1) 任务描述

请你对被检查者进行气管检查、报告结果，并回答考官的提问。
要求着装整洁，服从安排，使用过的仪器设备整理好并归位。

(2) 实施条件

序号	类别	名称	备注
1	场地	诊断学实训室 1 间	必备
2	设备工具	诊断床 1 张，凳子 2 张	必备
3	被检查者	男性志愿者（最好为学生）	随机选 1 人

(3) 考核时量

考核时间为 7 分钟，总分 20 分

(4) 评价标准

序号	评价内容	配分	考核内容	评分细则
1	职业素养	2	考生态度 体检动作 体检后表现 考生形象	(1)体检前能向被检者告知，沟通时态度和蔼（0.5 分）； (2)体检中动作轻柔、认真细致，能体现爱护被检者的意识（0.5 分）； (3)体检结束后能告知，有体现关爱被检者的动作（0.5 分）； (4)工作服整洁，仪表举止大方，语言文明（0.5 分）。
2	体位	2	被检者体位 检查者体位	(1)被检者取坐位（或仰卧位）（1 分，只需选择一种体位即可得分）； (2)检查者站在被检者前面（或其右侧）（1 分，只需选择一种体位即可得分）。
3	检查方法	12	检查手法	(1)考生用一手示指与环指分别置于两侧胸锁关节上（4 分）； (2)然后将中指置于气管之上（4 分）； (3)观察中指是否在示指与环指中间（或以中指置于气管与两侧胸锁乳突肌之间的间隙，根据两侧间隙是否等宽来判断气管有无偏移），（4 分，

				做对一项即可得分)。
4	报告结果	2	检查结果	考生检查完毕, 向考官报告结果 (2分)。
5	提问	2	右侧胸腔积液, 气管检查有何变化?	右侧胸腔积液, 气管向左侧移位 (2分)。

8. 试题编号: 1-8, 甲状腺触诊 (后面)

(1) 任务描述

请你对被检查者进行甲状腺检查、报告结果, 并回答考官的提问。要求着装整洁, 服从安排, 使用过的仪器设备整理好并归位。

(2) 实施条件

序号	类别	名称	备注
1	场地	诊断学实训室 1 间	必备
2	设备工具	诊断床 1 张, 凳子 2 张	必备
3	被检查者	男性志愿者 (最好为学生)	随机选 1 人

(3) 考核时量

考核时间为 7 分钟, 总分 20 分

(4) 评价标准

序号	评价内容	配分	考核内容	评分细则
1	职业素养	2	考生态度 体检动作 体检后表现 考生形象	(1) 体检前能向被检者告知, 沟通时态度和蔼 (0.5 分); (2) 体检中动作轻柔、认真细致, 能体现爱护被检者的意识 (0.5 分); (3) 体检结束后能告知, 有体现关爱被检者的动作 (0.5 分); (4) 工作服整洁, 仪表举止大方, 语言文明 (0.5 分)。
2	体位	2	被检者体位 检查者体位	(1) 被检者取坐位 (1 分); (2) 检查者站在被检者后面 (1 分)。

3	检查方法	12	被检者体位 甲状腺侧叶检查 甲状腺峡叶检查	(1)被检者取坐位，嘱被检者头稍前屈，并偏向检查侧（2分）； (2)考生在其后，一手示、中指施压于一侧甲状软骨，将气管推向对侧，另一手拇指在对侧胸锁乳突肌后缘向前推挤甲状腺。示、中指在其前缘触诊甲状腺（3分）； (3)用同样方法检查另一侧甲状腺（2分） (4) 考生在其后，用示指、中指自胸骨上切迹向上触摸检查峡叶（3分）； (5)检查过程中，嘱被检者做吞咽动作（2分，口述咽口水即可得分）。
4	报告结果	2	检查结果	考生检查完毕，向考官报告结果（2分）。
5	提问	2	典型甲状腺功能亢进症患者作甲状腺触诊时，除发现甲状腺肿大外，还可能会有什么发现？	可能触到震颤。（2分）

9. 试题编号：1-9，胸廓扩张度（前）检查

(1) 任务描述

请你对被检查者进行胸廓扩张度（前）检查、报告结果，并回答考官的提问。要求着装整洁，服从安排，使用过的仪器设备整理好并归位。

(2) 实施条件

序号	类别	名称	备注
1	场地	诊断学实训室1间	必备
2	设备工具	诊断床1张，凳子2张	必备
3	被检查者	男性志愿者（最好为学生）	随机选1人

(3) 考核时量

考核时间为7分钟，总分20分

(4) 评价标准

序号	评价内容	配分	考核内容	评分细则
----	------	----	------	------

1	职业素养	2	考生态度 体检动作 体检后表现 考生形象	(1)体检前能向被检者告知,沟通时态度和蔼(0.5分); (2)体检中动作轻柔、认真细致,能体现爱护被检者的意识(0.5分); (3)体检结束后能告知,有体现关爱被检者的动作(0.5分); (4)工作服整洁,仪表举止大方,语言文明(0.5分)。
2	体位	2	被检者体位 检查者体位	(1)被检者取坐位(或仰卧位)(1分,只需选择一种体位即可得分); (2)检查者站在被检者前面(或其右侧)(1分,只需选择一种体位即可得分)。
3	检查方法	12	检查方法	(1)考生双手掌平放于被检者前胸下部两侧(1.5分),拇指沿肋缘指向剑突(1.5分),拇指尖在前正中两侧对称部位(1.5分),手掌和伸展的手指置于前胸壁(1.5分)。 (2)嘱被检者作深呼吸(2分),两手随之移动(2分,未移动者不给分),观察两拇指距前正中线的距离(2分口述即可得分)。
4	报告结果	2	检查结果	考生检查完毕,向考官报告结果(2分)。
5	提问	2	气胸胸廓扩张度检查,有何变化?	气胸侧扩张度减弱(2分)

10. 试题编号: 1-10, 语音震颤检查

(1) 任务描述

请你对被检查者进行语音震颤检查、报告结果,并回答考官的提问。要求着装整洁,服从安排,使用过的仪器设备整理好并归位。

(2) 实施条件

序号	类别	名称	备注
1	场地	诊断学实训室1间	必备
2	设备工具	诊断床1张,凳子2张	必备
3	被检查者	男性志愿者(最好为学生)	随机选1人

(3) 考核时量

考核时间为7分钟,总分20分

(4) 评价标准

序号	评价内容	配分	考核内容	评分细则
1	职业素养	2	考生态度 体检动作 体检后表现 考生形象	(1)体检前能向被检者告知,沟通时态度和蔼(0.5分); (2)体检中动作轻柔、认真细致,能体现爱护被检者的意识(0.5分); (3)体检结束后能告知,有体现关爱被检者的动作(0.5分); (4)工作服整洁,仪表举止大方,语言文明(0.5分)。
2	体位	2	被检者体位 检查者体位	(1)被检者取坐位(或仰卧位)(1分,只需选择一种体位即可得分); (2)检查者站在被检者前面(或其右侧)(1分,只需选择一种体位即可得分)。
3	检查方法	12	检查方法	(1)考生双手掌或双手尺侧缘(小鱼际)平放于被检者两侧胸壁的对称部位(4分); (2)然后嘱被检者发低音调长“yi”声,(4分); (3)由上而下,左右对比(4分,若左右手未交叉者则不得分)。
4	报告结果	2	检查结果	考生检查完毕,向考官报告结果(2分)。
5	提问	2	语颤增强常见于哪些情况?	大叶性肺炎实变期、肺梗死、压迫性肺不张、肺结核空洞、肺脓肿等(2分,回答出一种即可得分)。

11. 试题编号: 1-11, 胸膜摩擦感检查

(1) 任务描述

请你对被检查者进行胸膜摩擦感检查、报告结果,并回答考官的提问。要求着装整洁,服从安排,使用过的仪器设备整理好并归位。

(2) 实施条件

序号	类别	名称	备注
1	场地	诊断学实训室1间	必备
2	设备工具	诊断床1张,凳子2张	必备
3	被检查者	男性志愿者(最好为学生)	随机选1人

(3) 考核时量

考核时间为7分钟，总分20分

(4) 评价标准

序号	评价内容	配分	考核内容	评分细则
1	职业素养	2	考生态度 体检动作 体检后表现 考生形象	(1)体检前能向被检者告知，沟通时态度和蔼（0.5分）； (2)体检中动作轻柔、认真细致，能体现爱护被检者的意识（0.5分）； (3)体检结束后能告知，有体现关爱被检者的动作（0.5分）； (4)工作服整洁，仪表举止大方，语言文明（0.5分）。
2	体位	2	被检者体位 检查者体位	(1)被检者取坐位（或仰卧位）（1分，只需选择一种体位即可得分）； (2)检查者站在被检者前面（或其右侧）（1分，只需选择一种体位即可得分）。
3	检查方法	12	检查方法	(1)考生双手掌平放于被检者前下侧胸部或腋中线第5、6肋间处（3分，口述一项即可得分）； (2)嘱被检者深呼吸（3分），口述注意有无如皮革互相摩擦的感觉（2分）。 (3)嘱被检者屏住呼吸（3分）口述注意有无如皮革互相摩擦的感觉（1分）
4	报告结果	2	检查结果	考生检查完毕，向考官报告结果（2分）。
5	提问	2	胸膜摩擦感常见于那些情况？	急性纤维素性胸膜炎或干性胸膜炎、胸膜肿瘤、尿毒症肺、胸膜高度干燥（回答出一项即可得分）；

12. 试题编号：1-12，右肺下界叩诊

(1) 任务描述

请你对被检查者进行右肺下界叩诊、报告结果，并回答考官的提问。要求着装整洁，服从安排，使用过的仪器设备整理好并归位。

(2) 实施条件

序号	类别	名称	备注
1	场地	诊断学实训室1间	必备
2	设备工具	诊断床1张，凳子2张	必备

3	被检查者	男性志愿者（最好为学生）	随机选 1 人
---	------	--------------	---------

(3) 考核时量

考核时间为7分钟，总分20分

(4) 评价标准

序号	评价内容	配分	考核内容	评分细则
1	职业素养	2	考生态度 体检动作 体检后表现 考生形象	(1)体检前能向被检者告知,沟通时态度和蔼(0.5分); (2)体检中动作轻柔、认真细致,能体现爱护被检者的意识(0.5分); (3)体检结束后能告知,有体现关爱被检者的动作(0.5分); (4)工作服整洁,仪表举止大方,语言文明(0.5分)。
2	体位	2	被检者体位 检查者体位	(1)被检者取坐位(或仰卧位)(1分,只需选择一种体位即可得分); (2)检查者站在被检者前面(或其右侧)(1分,只需选择一种体位即可得分)。
3	检查方法	12	检查方法	(1)嘱被检者均匀呼吸(1分),板指平贴肋间隙,与肋骨平行(2分); (2)逐个肋间进行叩诊,叩诊音由清音变为实音时为肺下界(3分,口述清音变实音即可得分); (3)分别检查右锁骨中线(2分)、右腋中线(2分)和右肩胛线(2分)处肺下界的位置。
4	报告结果	2	检查结果	考生向考官报告被检者肺下界的位置(口述正常人肺下界右锁骨中线第6肋间隙(1分),右腋中线和右肩胛线上分别位于第8(0.5分)和第10肋间隙(0.5分))。
5	提问	2	试举出引起肺下界上移的常见疾病?	肺不张、肺纤维化、大量腹水(2分,回答出一项即可得分)

13. 试题编号: 1-13, 心尖搏动触诊

(1) 任务描述

请你对被检查者进行心尖搏动触诊、报告结果,并回答考官的提问。要求着装整洁,服从安排,使用过的仪器设备整理好并归位。

(2) 实施条件

序号	类别	名称	备注
1	场地	诊断学实训室 1 间	必备
2	设备工具	诊断床 1 张, 凳子 2 张	必备
3	被检查者	男性志愿者 (最好为学生)	随机选 1 人

(3) 考核时量

考核时间为7分钟, 总分20分

(4) 评价标准

序号	评价内容	配分	考核内容	评分细则
1	职业素养	2	考生态度 体检动作 体检后表现 考生形象	(1)体检前能向被检者告知, 沟通时态度和蔼(0.5分); (2)体检中动作轻柔、认真细致, 能体现爱护被检者的意识(0.5分); (3)体检结束后能告知, 有体现关爱被检者的动作(0.5分); (4)工作服整洁, 仪表举止大方, 语言文明(0.5分)。
2	体位	2	被检者体位 检查者体位	(1)被检者取坐位(或仰卧位)(1分, 只需选择一种体位即可得分); (2)检查者站在被检者前面(或其右侧)(1分, 只需选择一种体位即可得分)。
3	检查方法	12	检查方法	(1)考生先用右手掌置于心前区(4分); (2)然后用食指、中指、环指指腹并拢触诊心搏最强处(4分); (3)时间不少于30秒(4分, 口述即可得分)。
4	报告结果	2	检查结果	位置(左侧0.5分、肋间隙0.5分、锁骨中线0.5分)、范围(0.5分)
5	提问	2	抬举性心尖搏动的临床意义	抬举性心尖搏动是左心室肥大的可靠体征(2分)

14. 试题编号: 1-14, 心脏震颤触诊

(1) 任务描述

请你对被检查者进行心脏震颤触诊、报告结果, 并回答考官的提问。要求着装整洁, 服从安排, 使用过的仪器设备整理好并归位。

(2) 实施条件

序号	类别	名称	备注
1	场地	诊断学实训室1间	必备
2	设备工具	诊断床1张, 凳子2张	必备
3	被检查者	男性志愿者(最好为学生)	随机选1人

(3) 考核时量

考核时间为7分钟, 总分20分

(4) 评价标准

序号	评价内容	配分	考核内容	评分细则
1	职业素养	2	考生态度 体检动作 体检后表现 考生形象	(1)体检前能向被检者告知, 沟通时态度和蔼(0.5分); (2)体检中动作轻柔、认真细致, 能体现爱护被检者的意识(0.5分); (3)体检结束后能告知, 有体现关爱被检者的动作(0.5分); (4)工作服整洁, 仪表举止大方, 语言文明(0.5分)。
2	体位	2	被检者体位 检查者体位	(1)被检者取仰卧位(1分); (2)检查者站在被检者右侧(1分)。
3	检查方法	12	检查方法	(1)考生用右手掌尺侧(小鱼际)触诊(2分); (2)心尖部(2.5分); (3)胸骨左缘第二肋(2.5分); (4)胸骨右缘第二肋(2.5分); (5)胸骨左缘第三、四肋(2.5分)。
4	报告结果	2	检查结果	正常人心前区无震颤(2分)。
5	提问	2	胸骨左缘第2肋触及连续性震颤的临床意义	胸骨左缘第2肋触及连续性震颤常见于动脉导管未闭(2分)。

15. 试题编号: 1-15, 心包摩擦感触诊

(1) 任务描述

请你对被检查者进行心包摩擦感触诊、报告结果, 并回答考官的提问。要求着装整洁, 服从安排, 使用过的仪器设备整理好并归位。

(2) 实施条件

序号	类别	名称	备注
1	场地	诊断学实训室 1 间	必备
2	设备工具	诊断床 1 张，凳子 2 张	必备
3	被检查者	男性志愿者（最好为学生）	随机选 1 人

(3) 考核时量

考核时间为7分钟，总分20分

(4) 评价标准

序号	评价内容	配分	考核内容	评分细则
1	职业素养	2	考生态度 体检动作 体检后表现 考生形象	(1)体检前能向被检者告知，沟通时态度和蔼（0.5分）； (2)体检中动作轻柔、认真细致，能体现爱护被检者的意识（0.5分）； (3)体检结束后能告知，有体现关爱被检者的动作（0.5分）； (4)工作服整洁，仪表举止大方，语言文明（0.5分）。
2	体位	2	被检者体位 检查者体位	(1)被检者取坐位（或仰卧位）（1分，只需选择一种体位即可得分）； (2)检查者站在被检者前面（或其右侧）（1分，只需选择一种体位即可得分）。
3	检查方法	12	检查方法	(1)考生用右手掌尺侧（小鱼际）触诊（3分）在胸骨左缘3、4肋间触诊（3分） (2)嘱被检者屏住呼吸（3分），检查心包摩擦感有无变化（3分）。
4	报告结果	2	检查结果	正常人无心包摩擦感（10分）。
5	提问	2	正常人能否触及心包摩擦感	正常人不能触及心包摩擦感（2分）。

16. 试题编号：1-16，心脏叩诊

(1) 任务描述

请你对被检查者进行心脏叩诊、报告结果，并回答考官的提问。
要求着装整洁，服从安排，使用过的仪器设备整理好并归位。

(2) 实施条件

序号	类别	名称	备注
1	场地	诊断学实训室 1 间	必备
2	设备工具	诊断床 1 张, 凳子 2 张, 直尺 1 把, 记号笔 1 只	必备
3	被检查者	男性志愿者 (最好为学生)	随机选 1 人

(3) 考核时量

考核时间为7分钟, 总分20分

(4) 评价标准

序号	评价内容	配分	考核内容	评分细则
1	职业素养	2	考生态度 体检动作 体检后表现 考生形象	(1)体检前能向被检者告知,沟通时态度和蔼(0.5分); (2)体检中动作轻柔、认真细致,能体现爱护被检者的意识(0.5分); (3)体检结束后能告知,有体现关爱被检者的动作(0.5分); (4)工作服整洁,仪表举止大方,语言文明(0.5分)。
2	体位	2	被检者体位 检查者体位	(1)被检者取仰卧位(1分); (2)考生站在被检者右侧(1分)。
3	检查方法	12	检查方法	(1)被检者取仰卧位时,考生板指与肋间平行(2分); (2)宜采取轻叩诊法,注意叩诊的力度要适中和均匀。板指每次移动的距离不超过1.5厘米(2分); (3)当叩诊音由清音变为浊音时做标记,为心脏的相对浊音界(2分); (4)左侧从心尖搏动最强点所在肋间的外侧2~3厘米处开始叩诊,由外向内闻及由清变浊时作出标记;再依次上移至第二肋间为止(2分); (5)右侧从肝上缘的上一肋间开始,均向上叩至第2肋间(2分); (6)测量叩诊点与胸骨中线垂直距离(2分)。
4	报告结果	2	检查结果	心界叩诊结果正确(2分)。
5	提问	2	试举出心浊音界向左下扩大的常见疾病?	高血压心脏病、冠状动脉性心脏病、主动脉瓣关闭不全、二尖瓣关闭不全等。(2分,回答出一项即可得分)

17. 试题编号：1-17，腹部分区四区法与九区法

(1) 任务描述

请指出腹部分区四区法与九区法的体表位置，并回答考官的提问。要求着装整洁，服从安排，使用过的仪器设备整理好并归位。

(2) 实施条件

序号	类别	名称	备注
1	场地	诊断学实训室 1 间	必备
2	设备工具	诊断床 1 张，凳子 2 张	必备
3	被检查者	男性志愿者（最好为学生）	随机选 1 人

(3) 考核时量

考核时间为7分钟，总分20分

(4) 评价标准

序号	评价内容	配分	考核内容	评分细则
1	职业素养	2	考生态度 体检动作 体检后表现 考生形象	(1)体检前能向被检者告知，沟通时态度和蔼（0.5分）； (2)体检中动作轻柔、认真细致，能体现爱护被检者的意识（0.5分）； (3)体检结束后能告知，有体现关爱被检者的动作（0.5分）； (4)工作服整洁，仪表举止大方，语言文明（0.5分）。
2	体位	2	被检者体位 检查者体位	(1)被检者取坐位（或仰卧位）（1分，只需选择一种体位即可得分）； (2)检查者站在被检者前面（或其右侧）（1，分只需选择一种体位即可得分）。
3	腹部分区	14	腹部分区四区法 腹部分区九区法	(1)四区法：以肚脐（1分）做水平线和垂直线（1分）； (2)四区法：腹部分为右上腹、右下腹、左上腹、左下腹（每项0.5共计2分）； (3)九区法：两侧肋弓下缘的连线（1分）和两侧髂前上棘的连线（1分）做两条水平线（1分）；左右髂前上棘（1分）至腹中线（1分）的中点（1分）做两条垂直线（1分）； (5)九区法：腹部分为右上腹部（0.3分）、右侧腹部（0.3分）、右下腹部（0.3分）、

				上腹部 (0.4分)、中腹部 (0.4分)、下腹部 (0.4分)、左上腹部 (0.3分)、左侧腹部 (0.3分)、左下腹部 (0.3分)。
4	提问	2	九区法中右上腹有什么重要脏器	肝右叶、胆囊、结肠肝区、右肾、右肾上腺 (2分, 回答出一项即可得分)

18. 试题编号: 1-18, 肝右叶触诊(双手触诊)

(1) 任务描述

请你对被检查者进行肝右叶触诊(双手触诊)、报告结果, 并回答考官的提问。要求着装整洁, 服从安排, 使用过的仪器设备整理好并归位。

(2) 实施条件

序号	类别	名称	备注
1	场地	诊断学实训室 1 间	必备
2	设备工具	诊断床 1 张, 凳子 2 张	必备
3	被检查者	男性志愿者 (最好为学生)	随机选 1 人

(3) 考核时量

考核时间为7分钟, 总分20分

(4) 评价标准

序号	评价内容	配分	考核内容	评分细则
1	职业素养	2	考生态度 体检动作 体检后表现 考生形象	(1)体检前能向被检者告知, 沟通时态度和蔼 (0.5分); (2)体检中动作轻柔、认真细致, 能体现爱护被检者的意识 (0.5分); (3)体检结束后能告知, 有体现关爱被检者的动作 (0.5分); (4)工作服整洁, 仪表举止大方, 语言文明 (0.5分)。
2	体位	2	被检者体位 检查者体位	(1)被检查者取仰卧位 (0.5分), 双腿屈曲, 腹部放松 (0.5分), 做腹式呼吸 (0.5分); (2)考生站在被检查者右侧 (0.5分)。
3	检查方法	12	检查方法	(1)考生左手掌托住被检者右腰部 (1分), 拇指张开置于季肋部 (1分); (2)考生将右手四指并拢 (1分), 掌指关节伸

				直（1分），与肋缘大致平行（1分）地放在脐平腹直肌外侧缘处（1分），示指的桡侧对着肋缘进行触诊（1分）； (3)被检查者呼气时，左手掌向上推（1分）右手指压向腹深部（1分），吸气时，手指向前上迎触下移的肝缘（1分）； (3)如此反复进行，手指不能离开腹壁（1分），并逐渐向肋缘方向滑动，直至触及肝缘或肋缘（1分）。
4	报告结果	2	检查结果	考生检查完毕，向考官报告结果（2分）。
5	提问	2	触及肝脏时应注意哪些内容？	(1)大小（0.25分） (2)质地（0.25分） (3)表面情况（0.25分） (4)边缘（0.25分） (5)压痛（0.25分） (6)搏动（0.25分） (7)摩擦感（0.25分） (8)震颤（0.25分）

19. 试题编号：1-19，脾脏触诊（双手触诊）

(1) 任务描述

请你对被检查者进行脾脏触诊（双手触诊）、报告结果，并回答考官的提问。要求着装整洁，服从安排，使用过的仪器设备整理好并归位。

(2) 实施条件

序号	类别	名称	备注
1	场地	诊断学实训室1间	必备
2	设备工具	诊断床1张，凳子2张	必备
3	被检查者	男性志愿者（最好为学生）	随机选1人

(3) 考核时量

考核时间为7分钟，总分20分

(4) 评价标准

序号	评价内容	配分	考核内容	评分细则
1	职业素养	2	考生态度	(1)体检前能向被检者告知，沟通时态度和蔼（0.5分）；

			体检动作 体检后表现 考生形象	(2)体检中动作轻柔、认真细致，能体现爱护被检者的意识(0.5分)； (3)体检结束后能告知，有体现关爱被检者的动作(0.5分)； (4)工作服整洁，仪表举止大方，语言文明(0.5分)。
2	体位	2	被检者体位 检查者体位	(1)被检查者取仰卧位(0.5分)，双腿屈曲，腹部放松(0.5分)，做腹式呼吸(0.5分)； (2)考生站在被检查者右侧(0.5分)。
3	检查方法	12	检查方法	(1)考生左手掌置于被检者左腰部第9~11肋处(2分)，将脾从后向前托起(1分)； (2)右手掌平放于脐部(2分)，右手三指(示、中、环指)伸直并拢(2分)，与肋缘大致呈垂直方向(2分)； (3)从脐水平开始(1分)，配合被检者腹式呼吸进行触诊(1分)，直至触及脾缘或左肋缘(1分)。
4	报告结果	2	检查结果	考生检查完毕，向考官报告结果(2分)。
5	提问	2	脾脏肿大如何分度?	(1)脾脏肿大可分轻、中、高三度(0.5分)； (2)脾缘不超过肋下2厘米为轻度肿大(0.5分)； (3)超过2厘米，在脐水平线以上为中度肿大(0.5分)； (4)超过脐水平线或前正中线为高度肿大(0.5分)。

20. 试题编号：1-20，胆囊触诊（钩指触诊）

(1) 任务描述

请你对被检查者进行胆囊触诊（钩指触诊）、报告结果，并回答考官的提问。要求着装整洁，服从安排，使用过的仪器设备整理好并归位。

(2) 实施条件

序号	类别	名称	备注
1	场地	诊断学实训室1间	必备
2	设备工具	诊断床1张，凳子2张	必备
3	被检查者	男性志愿者（最好为学生）	随机选1人

(3) 考核时量

考核时间为7分钟，总分20分

(4) 评价标准

序号	评价内容	配分	考核内容	评分细则
1	职业素养	2	考生态度 体检动作 体检后表现 考生形象	(1)体检前能向被检者告知,沟通时态度和蔼(0.5分)； (2)体检中动作轻柔、认真细致,能体现爱护被检者的意识(0.5分)； (3)体检结束后能告知,有体现关爱被检者的动作(0.5分)； (4)工作服整洁,仪表举止大方,语言文明(0.5分)。
2	体位	2	被检者体位 检查者体位	(1)被检查者取仰卧位(0.5分),双腿屈曲,腹部放松(0.5分),做腹式呼吸(0.5分)； (2)考生站在被检查者右侧(0.5分)。
3	检查方法	12	检查方法	(1)考生左手掌置于被检者右胸下部(2分),与肋弓方向垂直(2分)以拇指指腹钩压于右肋下胆囊点处(2分)； (2)嘱被检者缓慢深吸气(2分),在吸气过程中发炎的胆囊下移时碰到用力按压的拇指(1分),即可引起疼痛此为胆囊触痛(1分)；如因剧烈疼痛而致吸气终止(1分)称为墨菲氏征阳性(1分)
4	报告结果	2	检查结果	考生检查完毕,向考官报告结果(2分)。
5	提问	2	墨菲氏征阳性 临床意义?	见于急性胆囊炎

21. 试题编号：1-21，移动性浊音叩诊

(1) 任务描述

请你对被检查者进行移动性浊音叩诊、报告结果，并回答考官的提问。要求着装整洁，服从安排，使用过的仪器设备整理好并归位。

(2) 实施条件

序号	类别	名称	备注
1	场地	诊断学实训室1间	必备
2	设备工具	诊断床1张，凳子2张	必备
3	被检查者	男性志愿者（最好为学生）	随机选1人

(3) 考核时量

考核时间为7分钟，总分20分

(4) 评价标准

序号	评价内容	配分	考核内容	评分细则
1	职业素养	2	考生态度 体检动作 体检后表现 考生形象	(1)体检前能向被检者告知，沟通时态度和蔼（0.5分）； (2)体检中动作轻柔、认真细致，能体现爱护被检者的意识（0.5分）； (3)体检结束后能告知，有体现关爱被检者的动作（0.5分）； (4)工作服整洁，仪表举止大方，语言文明（0.5分）。 不完整者，酌情扣1~2分。
2	体位	2	被检者体位 检查者体位	(1)被检查者取仰卧位（0.5分），双腿屈曲，腹部放松（0.5分）； (2)考生站在被检查者右侧（1分）。
3	检查方法	12	检查方法	(1)自被检者脐部沿脐水平向左侧腹部叩诊（2分），每次移动距离不超过2cm（2分）； (2)叩诊部位呈浊音或叩至侧腹部外缘时（口述，1分），嘱被检者右侧转位（1分）。 (3)被检者转位时考生左手扳指不离开叩诊部位，使被叩诊部位位于最高处（2分，口述扳指不动即可得分）； (4)再次进行叩诊（2分），口述叩诊音是否由浊音变为鼓音（2分）。
4	检查结果	2	检查结果	被检者移动性浊音是否阳性（2分）。
5	提问	2	移动性浊音阳性的临床意义	腹腔积液（1分）超过1000mL（1分）。

22. 试题编号：1-22，液波震颤检查

(1) 任务描述

请你对被检查者进行液波震颤检查、报告结果，并回答考官的提问。要求着装整洁，服从安排，使用过的仪器设备整理好并归位。

(2) 实施条件

序号	类别	名称	备注
----	----	----	----

1	场 地	诊断学实训室 1 间	必 备
2	设备工具	诊断床 1 张，凳子 2 张	必 备
3	被检查者	男性志愿者（最好为学生）	随机选 1 人

(3) 考核时量

考核时间为7分钟，总分20分

(4) 评价标准

序号	评价内容	配分	考核内容	评分细则
1	职业素养	2	考生态度 体检动作 体检后表现 考生形象	(1)体检前能向被检者告知，沟通时态度和蔼（0.5分）； (2)体检中动作轻柔、认真细致，能体现爱护被检者的意识（0.5分）； (3)体检结束后能告知，有体现关爱被检者的动作（0.5分）； (4)工作服整洁，仪表举止大方，语言文明（0.5分）。
2	体位	2	被检者体位 检查者体位	(1)被检查者取仰卧位（0.5分），双腿屈曲，腹部放松（0.5分）； (2)考生站在被检查者右侧（1分）。
3	检查方法	12	检查方法	(1)考生以一手掌掌面贴于被检者一侧腹壁（2分）。 (2)另一食指、中指、环指、小指并拢并屈曲，用指端叩击对侧腹部或用指端冲击对侧腹部（2分，任选一种即可得分）。 (3)如有大量液体存在，贴于腹壁的手掌有液体冲击感（口述，2分）； (4)为防止腹壁本身的震动传至对侧，应请被检者用一手掌尺侧缘（2分）压于腹中线（2分）协助检查，口述消失者为腹壁本身的震动（2分）。
4	检查结果	2	检查结果	被检者液波震颤是否阳性（2分）。
5	提问	2	液波震颤阳性的临床意义	腹腔积液（1分）超过 3000mL（1分）

23. 试题编号：1-23，肋脊角叩击痛检查

(1) 任务描述

请你对被检查者进行肋脊角叩击痛检查、报告结果，并回答考

官的提问。要求着装整洁，服从安排，使用过的仪器设备整理好并归位。

(2) 实施条件

序号	类别	名称	备注
1	场地	诊断学实训室 1 间	必备
2	设备工具	诊断床 1 张，凳子 2 张	必备
3	被检查者	男性志愿者（最好为学生）	随机选 1 人

(3) 考核时量

考核时间为 7 分钟，总分 20 分

(4) 评价标准

序号	评价内容	配分	考核内容	评分细则
1	职业素养	2	考生态度 体检动作 体检后表现 考生形象	(1)体检前能向被检者告知，沟通时态度和蔼（0.5分）； (2)体检中动作轻柔、认真细致，能体现爱护被检者的意识（0.5分）； (3)体检结束后能告知，有体现关爱被检者的动作（0.5分）； (4)工作服整洁，仪表举止大方，语言文明（0.5分）。
2	体位	2	被检者体位 检查者体位	(1)被检者取坐位（1分）； (2)考生站在被检者后方（1分）。
3	检查方法	12	检查方法	(1)肋脊角是第12肋与脊柱之间的夹角（3分，口述即可得分）； (2)考生用左手掌平放在被检者肋脊角处（3分）； (3)右手握拳，用由轻到中等力量叩击左手掌，轻叩1~2下，停一停，反复2~3次（2分）； (4)同时询问被检者感觉（2分），两侧进行对比叩击（2分）。
4	检查结果	2	检查结果	考生检查完毕，向考官报告结果（2分）。
5	提问	2	简述肋脊角的部位。	肋脊角是第 12 肋（1 分）与脊柱之间的夹角（1 分）。

24. 试题编号：1-24，脊柱活动度检查

(1) 任务描述

请你对被检查者进行脊柱活动度检查、报告结果，并回答考官的提问。要求着装整洁，服从安排，使用过的仪器设备整理好并归位。

(2) 实施条件

序号	类别	名称	备注
1	场地	诊断学实训室 1 间	必备
2	设备工具	诊断床 1 张，凳子 2 张	必备
3	被检查者	男性志愿者（最好为学生）	随机选 1 人

(3) 考核时量

考核时间为 7 分钟，总分 20 分

(4) 评价标准

序号	评价内容	配分	考核内容	评分细则
1	职业素养	2	考生态度 体检动作 体检后表现 考生形象	(1)体检前能向被检者告知，沟通时态度和蔼（0.5分）； (2)体检中动作轻柔、认真细致，能体现爱护被检者的意识（0.5分）； (3)体检结束后能告知，有体现关爱被检者的动作（0.5分）； (4)工作服整洁，仪表举止大方，语言文明（0.5分）。
2	体位	2	被检者体位 检查者体位	(1)被检查者取坐位或站立位（1分）； (2)考生站在被检查者后面（1分）。
3	检查方法	12	检查方法	(1)考生双手固定被检查者双肩（2分），嘱被检查者作颈部前屈（1分）、后伸（1分）、左右侧屈（1分），左右旋转运动（1分），观察被检查者颈椎活动度； (2)考生双手固定被检者骨盆（2分），嘱被检查者作腰部屈（1分）、后伸（1分）、左右侧屈（1分），左右旋转运动（1分），观察被检查者腰椎活动度。
4	检查结果	2	检查结果	考生检查完毕，向考官报告结果（2分）。
5	提问	2	什么情况下应该避免脊柱活动和脊柱活动度检查？	(1)可疑骨折（1分）； (2)关节脱位（1分）。

25. 试题编号：1-25，脊柱压痛和叩击痛检查

(1) 任务描述

请你对被检查者进行脊柱压痛和叩击痛检查、报告结果，并回答考官的提问。要求着装整洁，服从安排，使用过的仪器设备整理好并归位。

(2) 实施条件

序号	类别	名称	备注
1	场地	诊断学实训室1间	必备
2	设备工具	诊断床1张，凳子2张，叩诊锤1个	必备
3	被检查者	男性志愿者（最好为学生）	随机选1人

(3) 考核时量

考核时间为7分钟，总分20分

(4) 评价标准

序号	评价内容	配分	考核内容	评分细则
1	职业素养	2	考生态度 体检动作 体检后表现 考生形象	(1)体检前能向被检者告知，沟通时态度和蔼（0.5分）； (2)体检中动作轻柔、认真细致，能体现爱护被检者的意识（0.5分）； (3)体检结束后能告知，有体现关爱被检者的动作（0.5分）； (4)工作服整洁，仪表举止大方，语言文明（0.5分）。
2	体位	2	被检者体位 检查者体位	(1)被检查者取坐位或站立位，充分暴露躯干（1分）； (2)考生站在被检查者后面（1分）。
3	检查方法	12	检查方法	(1)考生用右手拇指（2分）自上而下依次按压颈椎、胸椎、腰骶椎棘突（1分），口述发现压痛点时须重复检查确认（1分）； (2)直接叩击法：考生以叩诊锤或单一指端（任选一项得1分）依次轻叩各个脊椎棘突（2分）； (3)间接叩击法：考生将左手掌置于被检者头部（2分），右手半握拳以小鱼际肌叩击左手（2分），询问被检者脊柱各部位有无疼痛（1分）。

4	检查结果	2	检查结果	考生检查完毕，向考官报告结果有无压痛、叩击痛（2分）。
5	提问	2	什么情况下应该避免脊柱活动和脊柱活动度检查？	(1)脊柱可疑骨折（1分）； (2)关节脱位（1分）。

26. 试题编号：1-26，角膜反射

(1) 任务描述

请你对被检查者进行角膜反射检查、报告结果，并回答考官的提问。要求着装整洁，服从安排，使用过的仪器设备整理好并归位。

(2) 实施条件

序号	类别	名称	备注
1	场地	诊断学实训室 1 间	必备
2	设备工具	诊断床 1 张，凳子 2 张	必备
3	耗材	棉签	必备
4	被检查者	男性志愿者（最好为学生）	随机选 1 人

(3) 考核时量

考核时间为7分钟，总分20分

(4) 评价标准

(4) 评价标准

序号	评价内容	配分	考核内容	评分细则
1	职业素养	2	考生态度 体检动作 体检后表现 考生形象	(1)体检前能向被检者告知，沟通时态度和蔼（0.5分）； (2)体检中动作轻柔、认真细致，能体现爱护被检者的意识（0.5分）； (3)体检结束后能告知，有体现关爱被检者的动作（0.5分）； (4)工作服整洁，仪表举止大方，语言文明（0.5分）。
2	体位	2	被检者体位 检查者体位	(1)被检查者取坐位或站立位（1分，任选择一种方式即可得分）； (2)考生站在被检查者后面（1分）。

3	检查方法	12	检查方法	(1)嘱被检者睁眼 (2.5 分) 向内侧注视 (2.5 分) , 考生用捻成细束的面絮 (2.5 分) 从角膜内划向外侧 (2.5 分) ; (2)同法检查对侧 (2 分) ;
4	检查结果	2	检查结果	考生检查完毕, 向考官报告结果 (2分) 。
5	提问	2	浅反射包括哪些?	(1)角膜反射 (0.4 分) ; (2)腹壁反射 (0.4 分) ; (3)提睾反射 (0.4 分) ; (4)跖反射 (0.4 分) 。 (5)肛门反射 (0.4分) ;

27. 试题编号: 1-27, 膝反射

(1) 任务描述

请你对被检查者进行膝反射检查、报告结果, 并回答考官的提问。要求着装整洁, 服从安排, 使用过的仪器设备整理好并归位。

(2) 实施条件

序号	类别	名称	备注
1	场地	诊断学实训室 1 间	必备
2	设备工具	诊断床 1 张, 凳子 2 张, 叩诊锤 1 个	必备
3	被检查者	男性志愿者 (最好为学生)	随机选 1 人

(3) 考核时量

考核时间为7分钟, 总分20分

(4) 评价标准

序号	评价内容	配分	考核内容	评分细则
1	职业素养	2	考生态度 体检动作 体检后表现 考生形象	(1)体检前能向被检者告知, 沟通时态度和蔼 (0.5分) ; (2)体检中动作轻柔、认真细致, 能体现爱护被检者的意识 (0.5分) ; (3)体检结束后能告知, 有体现关爱被检者的动作 (0.5分) ; (4)工作服整洁, 仪表举止大方, 语言文明 (0.5分) 。
2	体位	2	被检者体位 检查者体位	(1)被检者取仰卧位 (1分) ; (2)考生站在被检者右侧 (1分) 。
3	检查方法	12	检查方法	(1)考生左手置于被检者腘窝处 (2分) , 托起被检者膝关节 (2分) , 并使之屈曲

				120~130° (2分) ; (2)右手持叩诊锤 (2分) 叩击髌骨下缘和胫骨粗隆之间的股四头肌肌腱 (2分) ; (3)两侧对比检查 (2分) 。
4	检查结果	2	检查结果	考生检查完毕, 向考官报告结果 (2分) 。
5	提问	2	请介绍神经反射弧的五部分组成。	(1)感受器 (0.4分) ; (2)传入神经 (0.4分) ; (3)中枢 (0.4分) ; (4)传出神经 (0.4分) ; (5)效应器 (0.4分) 。

28. 试题编号: 1-28, 病理征 (Babinski 征) 检查

(1) 任务描述

请你对被检查者进行病理征 (Babinski征) 检查、报告结果, 并回答考官的提问。要求着装整洁, 服从安排, 使用过的仪器设备整理好并归位。

(2) 实施条件

序号	类别	名称	备注
1	场地	诊断学实训室 1 间	必备
2	设备工具	诊断床 1 张, 凳子 2 张	必备
3	耗材	棉签	必备
4	被检查者	男性志愿者 (最好为学生)	随机选 1 人

(3) 考核时量

考核时间为 7 分钟, 总分 20 分

(4) 评价标准

序号	评价内容	配分	考核内容	评分细则
1	职业素养	2	考生态度 体检动作 体检后表现 考生形象	(1)体检前能向被检者告知, 沟通时态度和蔼 (0.5分) ; (2)体检中动作轻柔、认真细致, 能体现爱护被检者的意识 (0.5分) ; (3)体检结束后能告知, 有体现关爱被检者的动作 (0.5分) ; (4)工作服整洁, 仪表举止大方, 语言文明 (0.5分) 。

2	体位	2	被检者体位 检查者体位	(1)被检者取仰卧位 (0.5分)，双上肢自然伸直置于躯干两旁，双下肢自然伸直 (0.5分)； (2)考生站在被检者右侧 (1分)。
3	检查方法	12	检查方法	(1)考生左手扶持被检者踝关节 (3分)； (2)右手用钝针或棉签等钝性器具 (任选一项得2分) 沿足底外侧缘 (2分) 曲折向前划至小趾掌关节处转向拇趾侧 (2分)。 (3)两侧对比检查 (3分)
4	检查结果	2	检查结果	口述正常表现为足趾向跖面屈曲 (1分)。阳性表现为拇趾背伸，其余四趾向背部呈扇形展开 (1分)。
5	提问	2	深反射包括哪些?	(1)肱二头肌反射 (0.4分) (2)肱三头肌反射 (0.4分) (3)桡骨膜反射 (0.4分) (4)膝反射 (0.4分) (5)踝反射 (0.4分)

29. 试题编号：1-29，颈强直检查

(1) 任务描述

请你对被检查者进行颈强直检查、报告结果，并回答考官的提问。要求着装整洁，服从安排，使用过的仪器设备整理好并归位。

(2) 实施条件

序号	类别	名称	备注
1	场地	诊断学实训室 1 间	必备
2	设备工具	诊断床 1 张，凳子 2 张	必备
3	被检查者	男性志愿者 (最好为学生)	随机选 1 人

(3) 考核时量

考核时间为7分钟，总分20分

(4) 评价标准

序号	评价内容	配分	考核内容	评分细则
1	职业素养	2	考生态度 体检动作 体检后表现	(1)体检前能向被检者告知，沟通时态度和蔼 (0.5分)； (2)体检中动作轻柔、认真细致，能体现爱护被检者的意识 (0.5分)； (3)体检结束后能告知，有体现关爱被检者

			考生形象	的动作 (0.5分) ; (4)工作服整洁, 仪表举止大方, 语言文明 (0.5分)。
2	体位	2	被检者体位 检查者体位	(1)被检者取去枕仰卧位 (0.5分), 双上肢自然伸直置于躯干两旁, 双下肢自然伸直 (0.5分); (2)考生站在被检者右侧 (1分)。
3	检查方法	12	检查方法	(1)考生用右手掌置于被检者前胸上部 (4分); (2)左手托被检者枕部 (4分) 作被动屈颈动作测试其颈肌抵抗力 (4分)。
4	检查结果	2	检查结果	正常人颈强直阴性 (1分)。颈强直阳性表现为被动屈颈时抵抗力增强 (1分)。
5	提问	2	脑脑膜刺激征包括哪几个检查?	(1)颈强直 (1分); (2)Kernig 征 (0.5分); (3)Brudzinski 征 (0.5分)。

二、临床基本技能操作模块

1. 试题编号: 2-1, 单侧鼻导管吸氧

(1) 任务描述

临床情景: 患者, 男, 69 岁, 因慢性阻塞性肺疾病入院治疗, 出现胸闷、气急, 需要吸氧。操作要求: 请为患者 (医学模拟人) 行单侧鼻导管吸氧。并着装整洁, 服从安排, 使用过的仪器设备整理好并归位, 回答相关问题。

(2) 实施条件

序号	类别	名称	备注
1	场地	诊断学实训室 1 间	配备预考室
2	设备工具	医学模拟人、病床 (及一套床上用品)、氧气筒、氧气筒架、氧气瓶、氧气表、扳手、治疗车、敷料缸、摄物筒、摄物钳。	选用
3	耗材	75%酒精、生理盐水、纱布、棉签、胶布、鼻导管 1 根、吸氧管、上氧记录表。	选用

(3) 考核时量

考核时间为 12 分钟, 总分 20 分

(4) 评价标准

序号	评价内容	配分	操作要点	评分细则
1	操作前准备	6	向患者说明 操作者准备 操作前患者准备 器械物品准备	①向患者解释吸氧目的（1分）； ②将治疗盘置于床前、戴帽子、口罩（头发、鼻孔不外露），洗手（口述）（1分）； ③用手电筒检查患者鼻腔，用湿棉签清洁两侧鼻孔（2分）； ④查看氧气表，确定氧气瓶内的氧气量；安装湿化瓶，连接氧气管及鼻导管（2分）。
2	吸氧操作	8	氧气瓶准备 单导管准备 鼻导管吸氧操作 术后观察	①打开氧气瓶开关，打开流量表开关（2分）； ②将鼻导管插入水杯中，检查导管是否通畅，并润滑鼻导管（2分）； ③将鼻导管插入一侧鼻孔内，其深度为鼻尖至耳垂距离的2/3长度（2分）； ④用胶布将鼻导管固定于鼻翼和面颊部，清洁患者面部（1分）； ⑤观察吸氧情况，视病情调节氧流量（1分）。
3	提问	2	慢性呼吸衰竭的患者给氧治疗时，如何掌握吸氧浓度？	原则上给予低浓度吸氧（2分）
4	职业素养	4	操作前对患者态度 操作中动作体现 操作后对患者态度 着装、仪表、语言	①操作者能以和蔼的态度告知患者吸氧的目的与意义（1分）； ②操作中动作要轻柔规范，体现爱护患者的意识（1分）； ③操作结束后能主动了解患者是否存在不良感受（1分）； ④着装（工作服）整洁，仪表端正、举止大方、语言文明、认真细致，表现出良好的职业素质（1分）。
5	合计	20		

2. 试题编号：2-2，吸痰术

(1) 任务描述

临床情景：患者，女性，79岁，直肠癌术后，痰多且粘稠，咳嗽无力，口唇发绀，现平卧于病床上。操作要求：请为患者（医学模拟

人)吸痰。并着装整洁,服从安排,使用过的仪器设备整理好并归位,回答相关问题。

(2) 实施条件

序号	类别	名称	备注
1	场地	诊断学实训室 1 间	配备预考室
2	设备工具	医学模拟人、病床(及一套床上用品)、电动吸引器 1 个、检查手套(大、中、小)、治疗盘、治疗碗、开口器、压舌板、舌钳、敷料缸、摄物筒、摄物钳、治疗车、听诊器。	选用
3	耗材	0.5%碘尔康、75%酒精、纱布、棉签、生理盐水、吸痰管、治疗巾	选用

(3) 考核时量

考核时间为12分钟,总分20分

(4) 评价标准

序号	评价内容	配分	操作要点	评分细则
1	操作前准备	2	患者准备 操作者准备	①告知患者取半卧位或平卧位,应询问是否有义齿,若有,取下(1分); ②将治疗台(盘)放置床旁,戴帽子、口罩(头发、鼻孔不外露)和手套;铺治疗巾(1分)。
		2	吸痰器的准备	①接通电源,检查吸引器性能是否良好,吸引管是否通畅(0.5分); ②调节负压在40~53.3kpa(0.5分); ③连接吸痰管,试吸少量生理盐水确定其通畅并湿润导管(1分)。
2	吸痰操作	4	咽喉部吸痰的操作	①一手反折吸痰管末端(使用控制侧孔装置的,打开侧孔),另一手持其前端,向口腔插入吸痰管至咽喉部(2分); ②松开吸痰管末端反折(使用控制侧孔装置的,按压侧孔),吸尽口腔或咽喉部分泌物(2分)。
		4	气管深部吸痰的操作	①更换吸痰管(1分); ②再次反折吸痰管末端(使用控制侧孔装置的,打开侧孔),另一手持其前端,在无负压的状态下经一侧鼻孔在患者吸气时插入至气管深部(2分); ③吸痰时以轻巧的动作左右旋转、上下提插,以便吸尽气管内痰液(1分)。

		2	吸痰后的操作	①吸痰后抽吸生理盐水冲洗管道，关闭吸引器开关（1分）； ②处理吸痰管、脱手套，并询问患者感受，整理操作器械（1分）。
3	提 问	2	吸痰操作中，每次抽吸时间多长？两次操作间隔多长时间为宜？	每次抽吸时间不大于15秒，隔3~5分钟再吸（2分）
4	职业素养	4	操作前对患者态度 操作中动作体现 操作后对患者态度 着装、仪表、语言	①操作者能以和蔼的态度告知患者吸痰的目的与意义（1分）； ②操作中动作要轻柔规范，体现爱护患者的意识（1分）； ③操作结束后能主动了解患者是否存在不良感受（1分）； ④着装（工作服）整洁，仪表端正、举止大方、语言文明、认真细致，表现出良好的职业素质（1分）。
5	合计	20		

3.试题编号：2-3，心肺复苏

(1) 任务描述

临床情景：患者，女性，75岁。在病床上突然呼吸心跳停止。
操作要求：请为患者（医学模拟人）进行心肺复苏，至少做2个循环。并着装整洁，服从安排，使用过的仪器设备整理好并归位，回答相关问题。

(2) 实施条件

序号	类 别	名 称	备 注
1	场 地	诊断学实训室1间	配备预考室
2	设备工具	心肺复苏模型、病床（及一套床上用品）、电筒、听诊器、吸痰器、心电监护器、除颤机、呼吸机、敷料缸、摄物筒、摄物钳、治疗车、抢救车、简易呼吸器。	选 用
3	耗 材	75%酒精、0.5%碘尔康、棉球、纱布、棉签、纱布块、电极片、吸痰管、气管导管。	选 用

(3) 考核时量

考核时间为12分钟，总分20分

(4) 评价标准

序号	评价内容	配分	操作要点	评分细则
1	操作前准备	2	患者体位准备	使患者取仰卧位，背下垫硬板（2分）。
2	心肺复苏操作	12	操作前患者准备 操作者体位 心脏复苏操作 肺复苏操作	①解开衣扣，松解腰带。检查并保持患者呼吸道通畅，清除分泌物、异物等（1分）； ②考生站在患者身体右侧（1分）； ③两手掌根部重叠置于胸骨中、下1/3交界处，手指抬起不触及胸壁（1分）； ④肘关节伸直，借助身体重力垂直向下按压，按压使胸骨下陷5cm后，立刻放松，按压和放松时间一致，放松时手掌不离开按压部位；按压频率大于100次/分钟（2分）； ⑤一手抬起患者颈部，使其头部后仰，另一手压迫患者前额保持其头部后仰位置，使患者下颌和耳垂连线与地面垂直，一手将患者的下颌向上提起，另一手以拇指和示指捏紧患者的鼻孔（2分）； ⑥深吸气后，将嘴唇紧贴患者口唇，把患者口完全包住，深而快地向患者口内吹气，每次应持续1秒钟以上，直至患者胸廓向上抬起。吹气量每次400~600ml（2分）； ⑦然后使患者的口张开，并松开捏鼻的手指，观察胸部恢复状况，再进行下一次人工呼吸（2分）；⑧每胸外按压30次进行2次人工呼吸，至少做2个循环（1分）。
3	提问	2	人工呼吸时，患者取什么头位呼吸道最通畅	头部后仰，下颌向下提起，下颌和耳垂连线与床面垂直（2分）。
4	职业素养	4	操作中动作体现及告知家属 着装、仪表、语言	①操作时动作迅速准确，不慌乱，操作结束后向患者家属告知急救结果以及下一步处理意见（2分）； ②仪表端庄，举止大方，语言文明，操作时认真细致规范，表现出良好的职业素养（2分）。

5	合计	20		
---	----	----	--	--

4. 试题编号：2-4，脊柱损伤的搬运

(1) 任务描述

临床情景：张女士，27岁。杂技表演时不慎摔伤，头颈部先落地。伤后颈部剧痛，肢体感觉功能障碍，你随救护车去作现场处理。操作要求：请（组织人员）将患者（医学模拟人）搬运并固定到担架上。并着装整洁，服从安排，使用过的仪器设备整理好并归位，回答相关问题。

(2) 实施条件

序号	类别	名称	备注
1	场地	诊断学实训室1间	配备预考室
2	设备工具	医学模拟人、硬质担架等。	选用
3	耗材	纱布、绷带、棉垫、沙袋。	选用

(3) 考核时量

考核时间为12分钟，总分20分

(4) 评价标准

序号	评价内容	配分	操作要点	评分细则
1	操作前准备	2	检测患者生命征（口述）	检测患者生命征（口述）（2分）。
		2	现场选择搬运工具	准备沙袋、硬质担架搬运（2分）。
2	操作	10	搬运、固定操作过程（整个过程中考生应主动指挥，工作人员给与搬运配合）	①搬运时保持脊柱伸直位，不能屈曲或扭转（2分）； ②三人（或四人）站在患者同侧，另一人站在患者头端，托扶患者头颈部，并沿躯干纵轴上方略加牵引（2分）。 ③搬运时同时用力，施以平托法将患者平移到担架上（4分）。 ④固定：用带子将患者固定在担架上（胸、腰、大腿、小腿水平），用沙袋或衣物置于颈部两侧固定头颈部（2分）

3	提 问	4	(1) 搬运脊柱损伤患者时,为什么要三人双手平托并同时用力?	搬运脊柱损伤患者,搬运过程中不能使脊柱弯曲或扭动。(2分)
			(2) 颈椎损伤患者搬运时,为什么要专人托扶患者头部并向外牵引?	为了避免加重颈椎损伤处脊髓的损伤,减轻疼痛。(2分)
4	职业素养	2	操作中动作体现及操作后对患者态度 着装、仪表、语言	①操作中动作要轻柔规范,体现爱护患者的意识,操作结束后能主动告诉患者相关注意事项,能体现对患者的关爱(1分); ②着装(工作服)整洁,仪表端正、举止大方、语言文明、认真细致,表现出良好的职业素质(1分)。
5	合计	20		

5.试题编号：2-5，三角巾行骨折外固定

(1) 任务描述

临床情景：患者，男性，36岁，施工时摔伤致左上臂开放性骨折，伤口未见活动性出血。你随救护车去作现场处理。操作要求：请为患者（医学模拟人）行伤口处理并用三角巾行骨折外固定。并着装整洁，服从安排，使用过的仪器设备整理好并归位，回答相关问题。

(2) 实施条件

序号	类 别	名 称	备 注
1	场 地	诊断学实训室 1 间	配备预考室
2	设备工具	医学模拟人、病床（及一套床上用品）、骨折夹板一套、单架车等。	选 用
3	耗 材	0.5%碘尔康、75%酒精、纱布、绷带、棉垫、三角巾。	选 用

(3) 考核时量

考核时间为12分钟，总分20分

(4) 评价标准

序号	评价内容	配分	操作要点	评分细则
----	------	----	------	------

1	操作前准备	2	检测患者生命征（口述）	检测患者生命征（口述）（2分）。
		2	检查患肢	暴露左上臂，了解伤口及患肢有无畸形等情况（2分）。
2	操作	3	伤口处理	①除去伤口周围污垢、脏物（1分）； ②伤口处覆盖无菌纱布或棉垫，并包扎（2分）。
		7	三角巾固定	①三角巾折叠成燕尾式（2分）；②三角巾中央放在左前臂的中下1/3处（1分）； ③三角巾两端在颈后打结，将前臂悬吊于胸前（2分）； ④固定左侧肩肘关节于胸壁：另用一条三角巾围绕左上臂于右侧腋下打结（2分）。
3	提问	2	如果四肢开放性伤口出血活跃，急救现场如何控制出血？	应在出血点近心端使用止血带止血（2分）。
4	职业素养	4	操作前对患者告知 操作中动作体现 操作后对患者态度 着装、仪表、语言	①操作者能以和蔼的态度告知患者包扎固定的目的与意义（1分）； ②操作中动作要轻柔规范，体现爱护患者的意识（1分）； ③操作结束后能主动告诉患者相关注意事项（1分）； ④着装（工作服）整洁，仪表端正、举止大方、语言文明、认真细致，表现出良好的职业素质（1分）。
5	合计	20		

6. 试题编号：2-6，四肢骨折现场急救外固定技术

（1）任务描述

临床情景：患者，男，41岁，因车祸致右小腿开放性骨折，伤口未见活动性出血。你随救护车去作现场处理。操作要求：请为患者（医学模拟人）行伤口处理并用夹板行骨折外固定。并着装整洁，服从安排，使用过的仪器设备整理好并归位，回答相关问题。

（2）实施条件

序号	类别	名称	备注
1	场地	诊断学实训室 1 间	配备预考室
2	设备工具	医学模拟人、病床（及一套床上用品）、骨折夹板一套、单架车等。	选用
3	耗材	0.5%碘尔康、75%酒精、纱布、棉签、绷带、棉垫。	选用

(3) 考核时量

考核时间为12分钟，总分20分

(4) 评价标准

序号	评价内容	配分	操作要点	评分细则
1	操作前准备	2	检测患者生命征（口述）	检测患者生命征（口述）（2分）。
		2	检查患肢	暴露右小腿，了解伤口及患肢有无畸形等情况（2分）。
2	操作	4	伤口处理	①除去伤口周围污垢、脏物（2分）； ②伤口处覆盖无菌纱布或棉垫，并包扎（2分）
		6	夹板固定	①所选用的夹板长度超过膝关节及踝关节，夹板上端固定至大腿，下端固定至踝关节及足底（3分）； ②固定前用毛巾等软物铺垫在夹板与肢体间（2分）； ③绷带捆扎，松紧度以绷带上下可移动1cm为宜（1分）。
3	提问	2	如果没有夹板类硬物，四肢骨折还可以如何固定？	下肢骨折可以应用健肢固定法，将患肢与健肢捆扎固定，上肢可以用三角巾悬吊固定于胸廓上（2分）。
4	职业素养	4	操作前对患者告知 操作中动作体现 操作后对患者态度 着装、仪表、语言	①操作者能以和蔼的态度告知患者包扎固定的目的与意义（1分）； ②操作中动作要轻柔规范，体现爱护患者的意识（1分）； ③操作结束后能主动告诉患者相关注意事项（1分）； ④着装（工作服）整洁，仪表端正、举止大方、语言文明、认真细致，表现出良好的职业素质（1分）。
5	合计	20		

7. 试题编号：2-7，手术前洗手

(1) 任务描述

临床情景：有一台急诊手术，你作为住院医师，即将参加手术。
操作要求：请做好手术前准备工作：洗手。并着装整洁，服从安排，使用过的仪器设备整理好并归位，回答相关问题。

(2) 实施条件

序号	类别	名称	备注
1	场地	外科简易手术室1间	配备预考室
2	设备工具	医学模拟人、简易手术床、手术衣包、手套包、卵圆钳、摄物筒、敷料缸、扇形器械台	选用
3	耗材	洗手液（或肥皂）、无菌擦手巾	选用

(3) 考核时量

考核时间为12分钟，总分20分

(4) 评价标准

序号	评价内容	配分	操作要点	评分细则
1	洗手前准备	3	操作者准备 操作前材料准备	①手部无伤口，剪平指甲（1分）； ②穿好洗手衣（或收好袖口），戴好口罩、帽子（头发、鼻孔不外露）（1分）； ③备好洗手液（或肥皂）、干燥的无菌擦手巾（1分）。
2	洗手操作	11	洗手掌 洗背侧指缝 洗掌侧指缝 洗拇指 洗指背 洗指尖	①流水湿润双手，涂抹洗手液（或肥皂），掌心相对，手指并拢相互摩擦（2分）； ②手心对手背沿指缝相互搓擦，双手交换进行（1分）； ③掌心相对，双手交叉沿指缝相互摩擦（1分）； ④一手握另一手大拇指旋转搓擦，双手交换进行（1分）； ⑤弯曲各手指关节，半握拳把指背放在另一手掌心旋转搓擦，双手交换进行（1分）； ⑥弯曲各手指关节，把指尖合拢在另一手掌心旋转搓擦，双手交换进行（2分）； ⑦搓洗手腕、手臂，达肘上6cm，双手交换进行（1分）。

			洗手腕、手臂 冲洗	⑧最后用流水冲净手上的洗手液(或肥皂), 用干燥的无菌擦手巾擦干双手(2分)。
3	提 问	2	如果手套内带有滑石粉,手术开始前是否应先冲洗手套?为什么?	应当冲洗,因为滑石粉会刺激手术野组织, 加重炎症反应(2分)
4	职业素养	4	无菌观念 动作规范 着装、仪表、语言	①在洗手的过程中,无菌观念强(1分); ②动作规范(1分); ③着装整洁、仪表端庄、举止大方、语言文明,表现出良好的职业素质(2分)。
5	合计	20		

8.试题编号：2-8，穿手术衣和戴无菌手套

(1) 任务描述

临床情景：你作为已完成手臂消毒的医师，进入手术室，参加手术。操作要求：请穿手术衣（前交叉式或包背式），戴无菌手套。并着装整洁，服从安排，使用过的仪器设备整理好并归位，回答相关问题。

(2) 实施条件

序号	类 别	名 称	备 注
1	场 地	外科简易手术室 1 间	配备预考室
2	设备工具	医学模拟人、简易手术床、手术衣包、手套包、卵圆钳、摄物筒、敷料缸、扇形器械台	选 用
3	耗 材	外科手术手套	选 用

(3) 考核时量

考核时间为12分钟，总分20分

(4) 评价标准

序号	评价内容	配分	操作要点	评分细则
1	穿手术衣过程	8	穿手术衣前注意	①拿起叠放着的手术衣,不能污染其下面的手术衣(1分);

			穿手术衣操作 穿手术衣中注意	②用双手分别提起手术衣的衣领两端，抖开手术衣，有腰带的一面朝外（2分）； ③将手术衣略向上抛起，顺势双手向前上方同时插入袖筒，助手在身后协助穿手术衣，使双手伸出袖口（2分）； ④身体略向前倾，使腰带悬垂离开手术衣，双手交叉提起左右腰带向后递，由助手在身后接住并打结（2分）； ⑤穿手术衣过程中，手及前臂不能高过双肩，不能低于腰部（1分）。
2	戴无菌手套过程	6	选择手套 戴无菌手套操作	①选择适当尺码的手套（1分）； ②自手套袋内捏住手套套口翻折部，取出手套（1分）； ③右手插入右手手套内，暂时不处理右手手套的翻折部（1分）； ④戴有手套的右手除拇指外四指插入左手手套翻折部的内侧面，左手插入手套内（1分）； ⑤先将左手手套翻折部翻回手术衣袖口上，然后用戴好手套的左手指插入右手手套的翻折部，将翻折部翻回右手手术衣袖口上（2分）。
3	提问	2	穿手术衣后，手术衣哪些区域要确保无菌无污染？	从肩部到腰部的前面，两侧腋中线之间以及双臂的区域（2分）
4	职业素养	4	无菌观念 动作规范 着装、仪表、语言	①在穿手术衣、戴手套的过程中，无菌观念强（1分）； ②动作规范（1分）； ③着装整洁、仪表端庄、举止大方、语言文明，表现出良好的职业素质（2分）。
5	合计	20		

9. 试题编号：2-9，消化性溃疡穿孔患者皮肤消毒

(1) 任务描述

临床情景：患者，男性，28岁，消化性溃疡穿孔需行急诊手术，现平卧于手术台上，你已完成手臂消毒。操作要求：请用碘伏给患者（医学模拟人）进行皮肤消毒。并着装整洁，服从安排，使用过的仪器设备整理好并归位，回答相关问题。

(2) 实施条件

序号	类别	名称	备注
1	场地	外科简易手术室 1 间	配备预考室
2	设备工具	消毒人体模型、简易手术床、消毒铺巾包、卵圆钳、摄物筒、敷料缸、扇形器械台。	选用
3	耗材	75%酒精、0.5%碘尔康溶液或 1:1000 苯扎溴铵溶液、垫巾、纱布、棉球	选用

(3) 考核时量

考核时间为12分钟，总分20分

(4) 评价标准

序号	评价内容	配分	操作要点	评分细则
1	操作前准备	2	患者准备 操作者术前准备	①告知消毒目的，取平卧位，充分暴露消毒部位（1分）； ②消毒前应洗手（口述），戴好帽子、口罩（头发、鼻孔不外露）（1分）。
2	消毒操作	9	操作者准备 皮肤消毒过程	①考生一手端盛有碘伏消毒棉球/纱布块的换药碗，另一手持卵圆钳，站立于患者右侧（2分）； ②给皮肤消毒过程中，一直保持卵圆钳低于捏持端（2分）； ③以上腹部正中切口为中心，由内及外，自上而下消毒皮肤2~3遍（2分）； ④消毒中每一次涂擦过程中不留空白区（2分）； ⑤每一遍消毒均不超过前一遍范围（1分）。
		3	腹部手术皮肤消毒范围	①上至剑突水平或乳头连线水平（1分）； ②下至大腿上、中三分之一交界处（1分）； ③两侧达腋中线（1分）。
3	提问	2	痔疮手术的消毒顺序是怎样的？	痔疮手术的消毒应从肛门手术区的外周涂向肛门处（2分）。
4	职业素养	4	无菌观念 动作规范 着装、仪表、语言	①在皮肤消毒的过程中，无菌观念强（1分）； ②动作规范（1分）； ③着装整洁、仪表端庄、举止大方、语言文明，表现出良好的职业素质（2分）。
5	合计	20		

10.试题编号：2-10，脾脏切除术后换药

(1) 任务描述

临床情景：患者，男性，51岁，脾脏切除术后第三天，平卧于病床上。操作要求：为患者（医学模拟人或模具）换药。并着装整洁，服从安排，使用过的仪器设备整理好并归位，回答相关问题。

(2) 实施条件

序号	类别	名称	备注
1	场地	外科简易手术室1间	配备预考室
2	设备工具	医学模拟人、病床（及一套床上用品）、换药包、敷料缸、摄物筒、摄物钳、治疗车。	选用
3	耗材	无菌棉球、无菌纱布、胶布、0.5%碘尔康溶液、3%双氧水、75%酒精、生理盐水	选用

(3) 考核时量

考核时间为12分钟，总分20分

(4) 评价标准

序号	评价内容	配分	操作要点	评分细则
1	操作前准备	2	患者准备 操作者准备 材料准备	①告知换药目的，取平卧位，充分暴露手术切口（1分）； ②换药前应洗手（口述），戴好帽子、口罩（头发、鼻孔不外露）（0.5分）； ③两只换药碗（盘）、两把镊子、酒精棉球和适量敷料等（0.5分）。
2	换药操作	12	揭开胶布 换药操作步骤	①揭开胶布（1分）； ②用手移去敷料，如伤口处有粘连的敷料或引流物，用镊子夹起，将其放置在盛污物的换药碗（盘）内（3分）； ③用一把镊子接触伤口，另一把传递换药碗（盘）中的清洁物品，操作过程中镊子头部均应低于手持部以避免污染（3分）； ④酒精棉球消毒伤口周围皮肤2~3遍（2分）； ⑤无菌敷料覆盖并固定；粘贴胶布的方向应与躯干长轴垂直（3分）。
3	提问	2	气性坏疽患者伤口换药，需要注意什么？	换药时要注意隔离，换药后必须焚毁污物，器械特殊消毒（2分）。

4	职业素养	4	无菌观念 动作规范 着装、仪表、语言	①在换药的过程中,无菌观念强(1分); ②动作规范(1分); ③着装整洁、仪表端庄、举止大方、语言文明,表现出良好的职业素质(2分)。
5	合计	20		

11. 试题编号: 2-11, 肠梗阻患者插胃管

(1) 任务描述

临床情景: 患者, 女性, 30 岁, 因肠梗阻入院, 准备手术治疗。
操作要求: 请为患者(医学模拟人)插胃管(暂不接引流器具)。并着装整洁, 服从安排, 使用过的仪器设备整理好并归位, 回答相关问题。

(2) 实施条件

序号	类别	名称	备注
1	场地	外科简易手术室 1 间	配备预考室
2	设备工具	医学模拟人、病床(及一套床上用品)、治疗碗、胃管、听诊器、压舌板、弯盘。	选用
3	耗材	手套、棉签、纱布、治疗巾、20ml 注射器、石蜡油、别针、胶布	选用

(3) 考核时量

考核时间为 12 分钟, 总分 20 分

(4) 评价标准

序号	评价内容	配分	操作要点	评分细则
1	操作前准备	3	患者准备 操作者准备 物品准备	①向患者解释操作目的及配合方法, 协助患者取半卧位(1分); ②戴帽子、口罩(头发、鼻孔不外露); 洗手(口述)(1分); ③盛水的治疗碗、胃管、手套、棉签、纱布、治疗巾、20ml 注射器、石蜡油、弯盘、别针、听诊器和胶布等(1分)。

2	操作	11	<p>插胃管操作步骤</p> <p>确定胃管位置</p> <p>固定胃管</p>	<p>①戴手套，铺治疗巾，置弯盘于患者口角旁（1分）；</p> <p>②检查鼻腔，用湿棉签清洗鼻孔（1分）；</p> <p>③取出胃管，测量需要插入的长度（或看清刻度）（1分）；</p> <p>④用石蜡油纱布或石蜡油棉球涂抹需要插入的胃管部分（1分）；⑤沿选定的鼻孔插入胃管，插入14~16cm（咽喉部）时，嘱患者做吞咽动作，并在吞咽时顺势将胃管向前推进，直至预定长度（45~55cm）（2分）；</p> <p>⑥检查胃管是否盘曲在口中（1分）；</p> <p>⑦经胃管抽出胃液（1分）；</p> <p>⑧确定胃管在胃内后，擦去口鼻处分泌物，撤弯盘，脱手套（1分）；</p> <p>⑨用胶布将胃管固定于鼻翼及面颊部（1分）；</p> <p>⑩将胃管末端反折，用纱布包好，撤治疗巾用别针固定于枕旁或患者衣领处（1分）。</p>
3	提问	2	请问胃管几乎完全插入，是否能更好地引流？	不能。胃管几乎完全插入，往往会在胃内盘曲，影响引流效果（2分）。
4	职业素养	4	<p>操作前对患者告知</p> <p>操作中动作体现</p> <p>操作后对患者态度</p> <p>着装、仪表、语言</p>	<p>①操作者能以和蔼的态度告知患者插胃管的目的与意义（1分）；</p> <p>②操作中动作要轻柔规范，体现爱护患者的意识（1分）；</p> <p>③操作结束后能主动告诉患者相关注意事项（1分）；</p> <p>④着装整洁，仪表端正、举止大方、语言文明、认真细致，表现出良好的职业素养（1分）。</p>
5	合计	20		

12. 试题编号：2-12，半污染区穿脱隔离衣

(1) 任务描述

临床情景：你作为医师，准备进入感染病房工作。操作要求：请完成在半污染区穿隔离衣的操作，并脱离隔离衣以备后用。并着装整

洁，服从安排，使用过的仪器设备整理好并归位，回答相关问题。

(2) 实施条件

序号	类别	名称	备注
1	场地	诊断学实训室 1 间	配备预考室
2	设备工具	医学模拟人、病床（及一套床上用品）、隔离衣 1 件、衣架、洗手柜、泡手筒	选用
3	耗材	0.5%碘尔康溶液、75%酒精、1：1000 苯扎溴铵溶液、纱布、棉签、口罩、帽子、洗手液、小方巾、洗手刷。	选用

(3) 考核时量

考核时间为 12 分钟，总分 20 分

(4) 评价标准

序号	评价内容	配分	操作要点	评分细则
1	穿隔离衣	8	准备工作 穿隔离衣操作步骤	①戴帽子、口罩（头发、鼻孔不外露），取下手表，卷袖过肘（1分）；并洗手（1分）； ②手持衣服从衣钩上取下隔离衣，清洁面朝自己将衣服展开，露出肩袖内口（1分）； ③一手持衣服，另一手伸入袖内并向上抖，拉衣领使手露出（1分）； ④两手沿衣领边缘由前向后，在颈后扣好领扣，然后扣好袖扣或系上袖带（1分）； ⑤从腰下5cm 侧方衣缝处将隔离衣后身部分向前拉并触及衣边，捏住（1分）； ⑥两手在背后将两侧衣边对齐，向一侧按压折叠，以一手按住，另一手将腰带拉至背后压住折叠处，在背后交叉，回到前面打一活结，系好腰带（2分）。
2	脱隔离衣	6	脱隔离衣操作步骤	①解开腰带，在前面打一活结（1分）； ②解开袖口，在肘部将部分袖管塞入袖内，暴露前臂（1分）； ③消毒双手，从前臂至指尖刷洗两分钟，清洗冲洗，擦干（1分）； ④解开衣服；一手伸入另一侧衣袖内，拉下衣袖过手（用清洁手拉袖口内的清洁面），用遮盖着的手在外面拉下另一衣袖，两手在袖内使袖子对齐，双臂逐渐退出（2分）；

				⑤双手持衣服，将隔离衣清洁面向外两边对齐，挂在钩上（1分）。
3	提 问	2	隔离衣一般多长时间更换？	应当每天更换（2分）。
4	职业素养	4	无菌观念 动作规范 着装、仪表、语言	①在穿手术衣、戴手套的过程中，无菌观念强（1分）； ②动作规范（1分）； ③着装整洁、仪表端庄、举止大方、语言文明，表现出良好的职业素质（2分）。
5	合计	20		

13.试题编号：2-13，左上臂皮下肿块切开、缝合

(1) 任务描述

临床情景：患者，女，27岁，拟行左上臂皮下肿块切除术。操作要求：请为患者（医学模拟人）行切开、缝合的操作（切口长5cm，间断缝合3针，不做肿块切除）。并着装整洁，服从安排，使用过的仪器设备整理好并归位，回答相关问题。

(2) 实施条件

序号	类 别	名 称	备 注
1	场 地	外科简易手术室1间	配备预考室
2	设备工具	医学模拟人、病床（及一套床上用品）、清创包、手术衣包、敷料缸、摄物筒、摄物钳、治疗车。	选 用
3	耗 材	棉球、无菌纱布、肥皂水、0.5%碘尔康溶液、3%双氧水 75%酒精、生理盐水、无菌手套 2 副、5ml 注射器、2%利多卡因 1 支。	选 用

(3) 考核时量

考核时间为12分钟，总分20分

(4) 评价标准

序号	评价内容	配分	操作要点	评分细则
1	操作前准备	0.5	一般准备工作	戴帽子、口罩（头发、鼻孔不外露）（0.5分）。

		0.5	戴无菌手套	戴无菌手套 (0.5分)。
		2	局部消毒、铺巾 麻醉	①以预定切口为中心从内向外行手术区域的常规消毒2~3遍,手术区铺洞巾 (1分); ②用2%利多卡因行局部浸润麻醉 (1分)。
2	切开操作	5	安装刀片 切开步骤	①安装刀片 (1分); ②在模具上作皮肤切开,持刀方法正确 (1分); ③用拇指和示指在切口两侧固定皮肤 (1分); ④切开的手法正确 (1分); ⑤切口整齐,深度均匀 (1分)。
3	缝合操作	6	操作者持针钳 缝合步骤	①持针钳握持方法正确,持针钳夹针位置正确 (于缝针的中后1/3-1/4处) (1分); ②缝合伤口 (要求间断缝合3针) (1分); ③缝合手法正确 (垂直进针,沿缝针弧度挽出),不留死腔 (1分); ④打结手法正确,松紧适度 (1分); ⑤剪线手法正确,线头长短适中 (1分); ⑥针距、边距恰当,皮肤对合整齐 (1分)。
4	提问	2	术中止血有哪些方法?	压迫止血、结扎止血、缝扎止血、电凝止血等 (2分)。
5	职业素养	4	操作前对患者告知 操作中动作体现 操作后对患者态度 着装、仪表、语言	①操作者能以和蔼的态度告知患者切开缝合的目的与意义 (1分); ②操作中动作要轻柔规范,体现爱护患者的意识 (1分); ③操作结束后能主动告诉患者相关注意事项 (1分); ④着装 (工作服) 整洁,仪表端正、举止大方、语言文明、认真细致,表现出良好的职业素养 (1分)。
6	合计	20		

14. 试题编号: 2-14, 胸腔穿刺

(1) 任务描述

临床情景：患者，男，61岁，经检查发现右侧胸腔中等积液，现需抽取胸水作进一步检查。操作要求：请为患者（医学模拟人）行诊断性胸腔穿刺。并着装整洁，服从安排，使用过的仪器设备整理好并归位，回答相关问题。

(2) 实施条件

序号	类别	名称	备注
1	场地	诊断学实训室1间	配备预考室
2	设备工具	医学模拟人、病床（及一套床上用品）、胸腔穿刺包1个、敷料缸、摄物筒、摄物钳、治疗车。	选用
3	耗材	0.5%碘尔康溶液、75%酒精、纱布、棉球、棉签。	选用

(3) 考核时量

考核时间为12分钟，总分20分

(4) 评价标准

序号	评价内容	配分	操作要点	评分细则
1	操作前准备	2	患者体位准备 操作者准备	①患者取坐位，面向椅背，两前臂置于椅背上，前额伏于前臂上（1分）； ②戴帽子、口罩（头发、鼻孔不外露）（1分）。
		2	穿刺点选择	选择常用的穿刺点之一并在体表定位（右侧肩胛下角线或腋后线第7~8肋间）（2分）。
		3	消毒 戴无菌手套、铺巾 局麻	①常规消毒皮肤：以穿刺点为中心消毒2~3遍（1分）； ②戴无菌手套；铺孔巾（1分）； ③用2%利多卡因自穿刺点皮肤至胸膜壁层进行逐层浸润麻醉（1分）。
2	穿刺操作	7	胸腔穿刺步骤	①用血管钳夹闭与穿刺针针座连接的橡皮管，以左手示指与中指固定穿刺部位的皮肤（2分）； ②右手持穿刺针在局麻部位缓慢垂直进针，有突破感后让助手在橡皮管尾端接上注射器，松开血管钳，用血管钳协助固定穿刺针，考生用注射器缓慢抽取积液（2分）； ③用注射器抽取适量胸腔积液留取标本

				后，嘱助手用血管钳夹闭橡皮管，考生拔出穿刺针，按压穿刺点（2分）； ④穿刺点消毒，局部用无菌纱布覆盖，胶布固定，标本送检（1分）。
3	提 问	2	作诊断性胸腔穿刺时，通常应抽取多少胸水？	诊断性胸腔穿刺通常抽取50~100ml(2分)。
4	职业素养	4	操作前对患者告知 操作中动作体现 操作后对患者态度 着装、仪表、语言	①操作者能以和蔼的态度告知患者胸腔穿刺的目的与意义（1分）； ②操作中动作要轻柔规范，体现爱护患者的意识（1分）； ③操作结束后能主动告诉患者相关注意事项（1分）； ④着装（工作服）整洁，仪表端正、举止大方、语言文明、认真细致，表现出良好的职业素质（1分）。
5	合计	20		

15.试题编号：2-15，腹腔穿刺

(1) 任务描述

临床情景：患者，男性，83岁。因大量腹水，呼吸困难，需腹腔穿刺，抽腹水减压。操作要求：请为患者（医学模拟人）行使腹腔穿刺出腹水治疗。并着装整洁，服从安排，使用过的仪器设备整理好并归位，回答相关问题。

(2) 实施条件

序号	类别	名称	备注
1	场 地	诊断学实训室1间	配备预考室
2	设备工具	医学模拟人、病床（及一套床上用品）、腹腔穿刺包1个，敷料缸、摄物筒、摄物钳、治疗车	选 用
3	耗 材	0.5%碘尔康溶液、75%酒精、纱布、棉球、棉签。	选 用

(3) 考核时量

考核时间为12分钟，总分20分

(4) 评价标准

序号	评价内容	配分	操作要点	评分细则
1	操作前准备	2	患者体位准备 操作者准备	①患者取坐位，面向椅背，两前臂置于椅背上，前额伏于前臂上（1分）； ②戴帽子、口罩（头发、鼻孔不外露）（1分）。
		2	穿刺点选择	选择常用的穿刺点之一并在体表定位（左下腹脐与髂前上棘连线中、外 1/3 交点）（2分）。
		3	消毒 戴无菌手套、铺巾 局麻	①常规消毒皮肤：以穿刺点为中心消毒 2~3 遍（1分）； ②戴无菌手套；铺巾（1分）； ③用 2%利多卡因自穿刺点皮肤至胸膜壁层进行逐层浸润麻醉（1分）。
2	穿刺操作	7	腹腔穿刺步骤	①穿刺针橡皮管末端夹闭置于消毒盘中，左手固定穿刺部位皮肤，右手持接有橡皮管的 8 号或 9 号穿刺针，经麻醉处刺入皮肤后，以 45~60 度角斜刺入皮下，再呈垂直角度刺入腹腔（2分）； ②此时针尖抵抗感消失，放开橡皮管末端的夹子，见腹水流出（1分）； ③助手用血管钳固定针头，考生将橡皮管末端接引流袋或引流瓶，用输液夹调节放液速度（1分）； ④放液后，拔出穿刺针，按压穿刺点（1分）； ⑤消毒穿刺点，覆盖无菌纱布，胶布固定（1分）； ⑥以多头腹带加压包扎腹部（1分）。
3	提问	2	对于肝硬化患者，一次放液量不超过多少？为什么？	一次性放液量不超过 3000ml（1分），因为过多放液可诱发肝性脑病和电解质紊乱等（1分）。
4	职业素养	4	操作前对患者告知 操作中动作体现 操作后对患者态度 着装、仪表、语言	①操作者能以和蔼的态度告知患者腹腔穿刺的目的与意义（1分）； ②操作中动作要轻柔规范，体现爱护患者的意识（1分）； ③操作结束后能主动告诉患者相关注意事项（1分）； ④着装（工作服）整洁，仪表端正、举止大方、语言文明、认真细致，表现出良好的职业素质（1分）。
5	合计	20		

三、辅助检查模块

1. 试题编号：3-1，心电图①分析及诊断

(1) 任务描述

患者，女性，51岁，心悸、胸闷、失眠2月，心电图①，考虑诊断为（ ）

- A. 窦性心动过速 B. 窦性心律不齐 C. 窦性心动过缓
D. 正常心电图 E. 心房颤动

请你对心电图①图形进行分析后给予诊断，将答案写在答题纸上。要求着装整洁，服从安排，爱护计算机等设备，书写工整。

(2) 实施条件

序号	类别	名称	备注
1	场地	计算机机房1间	必备
2	设备工具	电脑桌和椅子15套，计算机15台。	必备
3	耗材	签字笔（15~20支）、纸（15~20张）	必备

(3) 考核时量

考核时间为5分钟，总分10分

(4) 评价标准

答案：窦性心动过速。正确给满分，不正确给0分。

2. 试题编号：3-2，心电图②分析及诊断

(1) 任务描述

患者，男性，18岁，自觉心跳缓慢半年，心电图②，考虑诊断为（ ）

- A. 窦性心动过缓 B. 窦性心律不齐 C. 窦性心动过速
D. 正常心电图 E. 心房颤动

请你对心电图②图形进行分析后给予诊断，将答案写在答题纸上。要求着装整洁，服从安排，爱护计算机等设备，书写工整。

(2) 实施条件

序号	类别	名称	备注
1	场地	计算机机房 1 间	必备
2	设备工具	电脑桌和椅子 15 套，计算机 15 台。	必备
3	耗材	签字笔 (15~20 支)、纸 (15~20 张)	必备

(3) 考核时量

考核时间为 5 分钟，总分 10 分

(4) 评价标准

答案：窦性心动过缓。正确给满分，不正确给 0 分。

3. 试题编号：3-3，心电图③分析及诊断

(1) 任务描述

患者，男性，20 岁，体检发现心电图③图形，考虑诊断为 ()

- A. 房性期前收缩 B. 窦性心律不齐 C. 窦性心动过速
D. 房室传导阻滞 E. 心房颤动

请对心电图③图形进行分析后给予诊断，将答案写在答题纸上。

要求着装整洁，服从安排，爱护计算机等设备，书写工整。

(2) 实施条件

序号	类别	名称	备注
1	场地	计算机机房 1 间	必备
2	设备工具	电脑桌和椅子 15 套，计算机 15 台。	必备
3	耗材	签字笔 (15~20 支)、纸 (15~20 张)	必备

(3) 考核时量

考核时间为 5 分钟，总分 10 分

(4) 评价标准

答案：房性期前收缩。正确给满分，不正确给 0 分。

4. 试题编号：3-4，心电图④分析及诊断

(1) 任务描述

患者，女性，28岁，心悸3天，心电图④，考虑诊断为（ ）

- A. 室性期前收缩 B. 窦性心律不齐 C. 窦性心动过速
D. 正常心电图 E. 心房颤动

请你对心电图④图形进行分析后给予诊断，将答案写在答题纸上。要求着装整洁，服从安排，爱护计算机等设备，书写工整。

(2) 实施条件

序号	类别	名称	备注
1	场地	计算机机房1间	必备
2	设备工具	电脑桌和椅子15套，计算机15台。	必备
3	耗材	签字笔（15~20支）、纸（15~20张）	必备

(3) 考核时量

考核时间为5分钟，总分10分

(4) 评价标准

答案：室性期前收缩。正确给满分，不正确给0分。

5. 试题编号：3-5，心电图⑤分析及诊断

(1) 任务描述

患者，女性，67岁，心悸、胸闷、气短1年余，心电图⑤，考虑诊断为（ ）

- A. 心房颤动 B. 室性心动过速 C. 窦性心动过速
D. 正常心电图 E. 房性期前收缩

请你对心电图⑤图形进行分析后给予诊断，将答案写在答题纸上。要求着装整洁，服从安排，爱护计算机等设备，书写工整。

(2) 实施条件

序号	类别	名称	备注
----	----	----	----

1	场 地	计算机机房 1 间	必 备
2	设备工具	电脑桌和椅子 15 套，计算机 15 台。	必 备
3	耗材	签字笔（15~20 支）、纸（15~20 张）	必 备

(3) 考核时量

考核时间为 5 分钟，总分 10 分

(4) 评价标准

答案：心房颤动。正确给满分，不正确给 0 分。

6. 试题编号：3-6，心电图⑥分析及诊断

(1) 任务描述

患者，女性，65 岁，突发意识丧失、抽搐、呼吸停顿，心电图

⑥考虑诊断为（ ）

- A. 心室颤动 B. 窦性心律不齐 C. 窦性心动过速
D. 正常心电图 E. 心房颤动

请你对心电图⑥图形进行分析后给予诊断，将答案写在答题纸上。要求着装整洁，服从安排，爱护计算机等设备，书写工整。

(2) 实施条件

序号	类 别	名 称	备 注
1	场 地	计算机机房 1 间	必 备
2	设备工具	电脑桌和椅子 15 套，计算机 15 台。	必 备
3	耗材	签字笔（15~20 支）、纸（15~20 张）	必 备

(3) 考核时量

考核时间为 5 分钟，总分 10 分

(4) 评价标准

答案：心室颤动。正确给满分，不正确给 0 分。

7. 试题编号：3-7，心电图⑦分析及诊断

(1) 任务描述

患者，女，32岁，体检时心电图出现⑦图形，考虑诊断为
A. 室上性心动过速 B. 窦性心动过缓 C. 窦性心动过速
D. 室性心动过速 E. 心房颤动

请你对心电图⑦图形进行分析后给予诊断，将答案写在答题纸上。要求着装整洁，服从安排，爱护计算机等设备，书写工整。

(2) 实施条件

序号	类别	名称	备注
1	场地	计算机机房1间	必备
2	设备工具	电脑桌和椅子15套，计算机15台。	必备
3	耗材	签字笔(15~20支)、纸(15~20张)	必备

(3) 考核时量

考核时间为5分钟，总分10分

(4) 评价标准

答案：室上性心动过速。正确给满分，不正确给0分。

8. 试题编号：3-8，心电图⑧分析及诊断

(1) 任务描述

患者，男性，67岁，胸闷、头晕半年，心电图⑧，考虑诊断为
()
A. I度房室传导阻滞 B. 心房颤动 C. 窦性心动过缓
D. 室性期前收缩 E. 心室颤动

请你对心电图⑧图形进行分析后给予诊断，将答案写在答题纸上。要求着装整洁，服从安排，爱护计算机等设备，书写工整。

(2) 实施条件

序号	类别	名称	备注
1	场地	计算机机房1间	必备

2	设备工具	电脑桌和椅子 15 套，计算机 15 台。	必备
3	耗材	签字笔（15~20 支）、纸（15~20 张）	必备

(3) 考核时量

考核时间为 5 分钟，总分 10 分

(4) 评价标准

答案：I 度房室传导阻滞。正确给满分，不正确给 0 分。

9. 试题编号：3-9，心电图⑨分析及诊断

(1) 任务描述

患者，男性，61 岁，胸骨后持续压榨样疼痛 2 小时，心电图⑨，考虑诊断为（ ）

- A. 急性下壁心肌梗死 B. 室性早搏 C. 急性前间壁心肌梗死
D. 室颤 E. 心房颤动

请你对心电图⑨图形进行分析后给予诊断，将答案写在答题纸上。要求着装整洁，服从安排，爱护计算机等设备，书写工整。

(1) 实施条件

序号	类别	名称	备注
1	场地	计算机机房 1 间	必备
2	设备工具	电脑桌和椅子 15 套，计算机 15 台。	必备
3	耗材	签字笔（15~20 支）、纸（15~20 张）	必备

(3) 考核时量

考核时间为 5 分钟，总分 10 分

(4) 评价标准

答案：急性下壁心肌梗死。正确给满分，不正确给 0 分。

10 试题编号：3-10，X 线平片⑩进行影像分析及诊断

(1) 任务描述

女性，22岁，跳绳后出现左侧腰痛3小时。应诊断为（ ）

- A. 结肠癌 B. 消化道穿孔 C. 左肾结石
D. 急性肠梗阻 E. 急性胆囊炎

请你对X线平片①影像图形进行分析后给予诊断，将答案写在答题纸上。要求着装整洁，服从安排，爱护计算机等设备，书写工整。

(1) 实施条件

序号	类别	名称	备注
1	场地	计算机机房1间	必备
2	设备工具	电脑桌和椅子15套，计算机15台。	必备
3	耗材	签字笔（15~20支）、纸（15~20张）	必备

(3) 考核时量

考核时间为5分钟，总分10分

(4) 评价标准

答案：左肾结石，正确给满分，不正确给0分。

11. 试题编号：3-11，X线平片②进行影像分析及诊断

(1) 任务描述

患者，男性，23岁。咳嗽、咳痰伴发热2天。胸片的可能诊断为（ ）

- A. 右下叶肺炎 B. 右侧胸腔积液 C. 右上肺大叶性肺炎
D. 浸润性肺结核 C. 右侧肺癌

请你对X线平片②影像图形进行分析后给予诊断，将答案写在答题纸上。要求着装整洁，服从安排，爱护计算机等设备，书写工整。

(2) 实施条件

序号	类别	名称	备注
1	场地	计算机机房1间	必备

2	设备工具	电脑桌和椅子 15 套，计算机 15 台。	必备
3	耗材	签字笔（15~20 支）、纸（15~20 张）	必备

(3) 考核时量

考核时间为 5 分钟，总分 10 分

(4) 评价标准

答案：右上肺大叶性肺炎，正确给满分，不正确给 0 分。

12. 试题编号：3-12，X 线平片③进行影像分析及诊断

(1) 任务描述

男性，37 岁，腹痛 3 天，停止排气，排便 2 天。诊断为（ ）

- A. 正常腹部平片 B. 消化道穿孔 C. 小肠高位肠梗阻
D. 肠套叠 E. 肠结核

请你对 X 线平片③影像图形进行分析后给予诊断，将答案写在答题纸上。要求着装整洁，服从安排，爱护计算机等设备，书写工整。

(2) 实施条件

序号	类别	名称	备注
1	场地	计算机机房 1 间	必备
2	设备工具	电脑桌和椅子 15 套，计算机 15 台。	必备
3	耗材	签字笔（15~20 支）、纸（15~20 张）	必备

(3) 考核时量

考核时间为 5 分钟，总分 10 分

(4) 评价标准

答案：小肠高位肠梗阻，正确给满分，不正确给 0 分。

13. 试题编号：3-13，X 线平片④进行影像分析及诊断

(1) 任务描述

男性，24岁，运动时突发右侧胸痛、呼吸困难半小时。诊断为（ ）

- A. 肺结核 B. 右肺肺不张 C. 右侧气胸
D. 右侧大量胸腔积液 E. 肺癌

请你对X线平片④影像图形进行分析后给予诊断，将答案写在答题纸上。要求着装整洁，服从安排，爱护计算机等设备，书写工整。

(2) 实施条件

序号	类别	名称	备注
1	场地	计算机机房1间	必备
2	设备工具	电脑桌和椅子15套，计算机15台。	必备
3	耗材	签字笔（15~20支）、纸（15~20张）	必备

(3) 考核时量

考核时间为5分钟，总分10分

(4) 评价标准

答案：右侧气胸，正确给满分，不正确给0分。

14. 试题编号：3-14，X线平片⑤进行影像分析及诊断

(1) 任务描述

男性，16岁，跌倒后左腕部疼痛，活动障碍3小时，诊断为

- A. 左侧桡骨小头骨折 B. 左侧前臂双骨折 C. 左侧Colles骨折
D. 左侧尺骨鹰嘴骨折 E. 左侧肱骨髁粉碎骨折

请你对X线平片⑤影像图形进行分析后给予诊断，将答案写在答题纸上。要求着装整洁，服从安排，爱护计算机等设备，书写工整。

(2) 实施条件

序号	类别	名称	备注
1	场地	计算机机房1间	必备
2	设备工具	电脑桌和椅子15套，计算机15台。	必备

3	耗材	签字笔（15~20支）、纸（15~20张）	必备
---	----	-----------------------	----

(3) 考核时量

考核时间为 5 分钟，总分 10 分

(4) 评价标准

答案:左侧 Colles 骨折，正确给满分，不正确给 0 分。

15.试题编号：3-15，X 线平片⑥进行影像分析及诊断

(1) 任务描述

男性，66岁，反复胸闷、气促3月余，加重伴咳嗽、咳痰5天”
诊断为：

- A.右侧气胸 B.右侧大叶性肺炎 C.右侧胸腔中等量积液
D.右侧浸润型肺结核 E.右侧肺癌

请你对X线平片⑥影像图形进行分析后给予诊断，将答案写在答题纸上。要求着装整洁，服从安排，爱护计算机等设备，书写工整。

(2) 实施条件

序号	类别	名称	备注
1	场地	计算机机房 1 间	必备
2	设备工具	电脑桌和椅子 15 套，计算机 15 台。	必备
3	耗材	签字笔（15~20支）、纸（15~20张）	必备

(3) 考核时量

考核时间为 5 分钟，总分 10 分

(4) 评价标准

答案：右侧胸腔中等量积液，正确给满分，不正确给 0 分。

16.试题编号：3-16，X 线平片⑦进行影像分析及诊断

(1) 任务描述

男性，60岁，高血压15年，胸片结果如⑦，此患者的心脏外形为（ ）

- A. 梨型心 B. 普大型心 C. 主动脉型心
D. 烧瓶型心 E. 二尖瓣型心

请你对X线平片⑦影像图形进行分析后给予诊断，将答案写在答题纸上。要求着装整洁，服从安排，爱护计算机等设备，书写工整。

(2) 实施条件

序号	类别	名称	备注
1	场地	计算机机房1间	必备
2	设备工具	电脑桌和椅子15套，计算机15台。	必备
3	耗材	签字笔（15~20支）、纸（15~20张）	必备

(3) 考核时量

考核时间为5分钟，总分10分

(4) 评价标准

答案：主动脉型心，正确给满分，不正确给0分。

17. 试题编号：3-17，X线平片⑧进行影像分析及诊断

(1) 任务描述

患者，女性，23岁。咳嗽伴午后发热、盗汗、消瘦1月。最可能的诊断为（ ）

- A. 正常胸片 B. 肺脓肿 C. 双肺浸润性肺结核
D. 肺癌 C. 两上肺炎

请你对X线平片⑧影像图形进行分析后给予诊断，将答案写在答题纸上。要求着装整洁，服从安排，爱护计算机等设备，书写工整。

(2) 实施条件

序号	类别	名称	备注
----	----	----	----

1	场 地	计算机机房 1 间	必 备
2	设备工具	电脑桌和椅子 15 套，计算机 15 台。	必 备
3	耗材	签字笔（15~20 支）、纸（15~20 张）	必 备

(3) 考核时量

考核时间为 5 分钟，总分 10 分

(4) 评价标准

答案：双肺浸润性肺结核，正确给满分，不正确给 0 分。

18. 试题编号：3-18，X 线平片⑨进行影像分析及诊断

(1) 任务描述

男性，30 岁，突发持续性上腹部疼痛 2 小时。诊断为（ ）

- A. 正常腹部平片 B. 肠套叠 C. 消化道穿孔
D. 急性肠梗阻 E. 肠结核

请你对 X 线平片⑨影像图形进行分析后给予诊断，将答案写在答题纸上。要求着装整洁，服从安排，爱护计算机等设备，书写工整。

(2) 实施条件

序号	类 别	名 称	备 注
1	场 地	计算机机房 1 间	必 备
2	设备工具	电脑桌和椅子 15 套，计算机 15 台。	必 备
3	耗材	签字笔（15~20 支）、纸（15~20 张）	必 备

(3) 考核时量

考核时间为 5 分钟，总分 10 分

(4) 评价标准

答案：消化道穿孔。正确给满分，不正确给 0 分。

四、病史采集模块

1. 试题编号：4-1，呼吸系统疾病（1）病史采集

（1）任务描述

你作为住院医师，请围绕以下简要病史，询问患者的现病史及相关病史。简要病史：男性，38岁，咳嗽，发热3天，咳大量脓痰1天急诊入院，发病前曾有饮酒史。答题要求：请围绕以上简要病史，将应该询问的患者现病史及相关病史的内容写在答题纸上。

（2）实施条件

序号	类别	名称	备注
1	场地	多媒体教室或实训教室1间	必备
2	设备工具	课堂用的桌子和凳子15~20套。	必备
3	耗材	签字笔（15~20支）、纸（15~20张）	必备

（3）考核时量

考核时间为20分钟，总分20分

（4）评价标准

序号	评价内容	配分	问诊内容	评分细则
1	现病史	2	发病诱因	有无受凉（0.5分）、劳累（0.5分）、上呼吸道感染（0.5分）、接触其他发热病人（0.5分）。
		4	咳嗽及咳痰的特点	①咳嗽的性质（0.5分）、音色（0.5分）、程度（0.5分）及昼夜变化规律（0.5分）； ②咳嗽和体位的关系（0.5分）； ③痰的性状（0.5分）、量（0.5分）和气味（0.5分）。
		4	发热情况	①出现的时间（1分）、程度（1分）； ②热型（1分）； ③有无畏寒、寒战（1分）。
		1	伴随症状	①有无咯血、胸痛、呼吸困难、盗汗（0.5分写出一个症状即可得分）； ②有发心悸、晕厥、水肿、头晕、头痛（0.5分写出一个症状即可得分）
		2	诊治经过	①是否到医院就诊，做过何检查，结果如何（1分）； ②治疗情况：用过哪些药物，疗效如何（1分）。
		2	一般情况	发病以来饮食（0.5分）、睡眠（0.5分）、大小便（0.5分）及体重变化情况（0.5分）。

2	相关病史	3	与该病有关的其他病史	①有无药物过敏史(1分)； ②有无结核病、支气管扩张、肺脓肿等病史(1分写出一项即可得分)； ③有无饮酒、吸烟史(1分写出一项即可得分)。
3	问诊技巧 (不写入答题纸上)	2	卷面整洁体现	①有条理性、有重点(1分)； ②书写有序、字迹工整(1分)。
4	合计	20		

2. 试题编号：4-2，呼吸系统疾病（2）病史采集

（1）任务描述

你作为住院医师，请围绕以下简要病史，询问患者的现病史及相关病史。简要病史：女性，45岁，间断咳嗽、咳痰12年，加重3天入院。答题要求：请围绕以上简要病史，将应该询问的患者现病史及相关病史的内容写在答题纸上。

（2）实施条件

序号	类别	名称	备注
1	场地	多媒体教室或实训教室1间	必备
2	设备工具	课堂用的桌子和凳子15~20套。	必备
3	耗材	签字笔(15~20支)、纸(15~20张)	必备

（3）考核时量

考核时间为20分钟，总分20分

（4）评价标准

序号	评价内容	配分	问诊内容	评分细则
1	现病史	2	发病诱因	有无受凉(0.5分)、劳累(0.5分)、上呼吸道感染(1分)。
		7	咳嗽及咳痰的特点	①咳嗽的性质(1分)、音色(0.5分)、程度(0.5分)、昼夜变化规律(0.5分)； ②咳嗽和体位的关系(0.5分)； ③痰的性状(1分)、量(0.5分)和气味(0.5分)、发作时有无季节性(1分)，④加重或缓解因素(1分)。

		2	伴随症状	①有无发热、乏力、盗汗；（0.5分写出一个症状即可得分） ②有无胸痛、咯血，呼吸困难；（0.5分写出一个症状即可得分） ③有无心悸、双下肢水肿。（1分写出一个症状即可得分）
		2	诊治经过	①是否到医院就诊，做过何检查，结果如何（1分）； ②治疗情况：用过哪些药物，疗效如何（1分）。
		2	一般情况	发病以来饮食（0.5分）、睡眠（0.5分）、大小便（0.5分）及体重变化情况（0.5分）。
2	相关病史	3	与该病有关的其他病史	①有无药物过敏史（0.5分）； ②儿时是否患过麻疹、支气管肺炎（0.5分）； ③有无肺结核等慢性肺部疾病病史（0.5分）； ④有无心脏病、肝病、肾病及血液系统疾病病史（0.5分）； ⑤工作性质及环境（0.5分）； ⑥有无烟酒嗜好（0.5分）。
3	问诊技巧 (不写入答题纸上)	2	卷面整洁体现	①有条理性、有重点（1分）； ②书写有序、字迹工整（1分）。
4	合计	20		

3.试题编号：4-3，循环系统疾病（1）病史采集

(1) 任务描述

你作为住院医师，请围绕以下简要病史，询问患者的现病史及相关病史。简要病史：男性，58岁，突发心前区疼痛伴心悸3小时急诊入院。答题要求：请围绕以上简要病史，将应该询问的患者现病史及相关病史的内容写在答题纸上。

(2) 实施条件

序号	类别	名称	备注
1	场地	多媒体教室或实训教室1间	必备
2	设备工具	课堂用的桌子和凳子15~20套。	必备
3	耗材	签字笔（15~20支）、纸（15~20张）	必备

(3) 考核时量

考核时间为 20 分钟，总分 20 分

(4) 评价标准

序号	评价内容	配分	问诊内容	评分细则
1	现病史	2	发病诱因	有无劳累 (1 分)、情绪波动 (0.5 分)、饱餐 (0.5 分)。
		4	胸痛的特点	①性质 (1 分)、程度 (0.5 分)、范围 (0.5 分)、持续时间 (0.5 分)； ②有无放射 (0.5 分)； ③与活动、体位、呼吸的关系 (0.5 分)； ④加重或缓解的因素 (0.5 分)。
		4	心悸的特点	是否突发突止 (1 分)、持续时间 (1 分)、发作频率 (0.5 分)、发作时的脉率与节律 (0.5 分)、缓解因素、加重因素 (1 分)。
		1	伴随症状	①有无晕厥、黑朦、意识障碍 (0.5 分写出一个症状即可得分)； ②有无发热、咳嗽、咳痰 (0.5 分写出一个症状即可得分)。
		2	诊治经过	①是否到医院就诊，做过何检查，结果如何 (1 分)； ②治疗情况：用过哪些药物，疗效如何 (1 分)。
		2	一般情况	发病以来饮食 (0.5 分)、睡眠 (0.5 分)、大小便 (0.5 分) 及体重变化情况 (0.5 分)。
2	相关病史	3	与该病有关的其他病史	①有无药物过敏史 (1 分) ②有无冠心病、糖尿病、高血压病史 (1 分写出一项即可得分)； ③有无烟酒嗜好 (1 分)。
3	问诊技巧 (不写入答题纸上)	2	卷面整洁 体现	①有条理性、有重点 (1 分)； ②书写有序、字迹工整 (1 分)。
4		20		

4. 试题编号：4-4，循环系统疾病 (2) 病史采集

(1) 任务描述

你作为住院医师，请围绕以下简要病史，询问患者的现病史及相关病史。简要病史：男性，55 岁，反复心悸 5 年，加重 4 天急诊入院，

既往患有“高血压病”5年。答题要求：请围绕以上简要病史，将应该询问的患者现病史及相关病史的内容写在答题纸上。

(2) 实施条件

序号	类别	名称	备注
1	场地	多媒体教室或实训教室1间	必备
2	设备工具	课堂用的桌子和凳子15~20套。	必备
3	耗材	签字笔(15~20支)、纸(15~20张)	必备

(3) 考核时量

考核时间为20分钟，总分20分

(4) 评价标准

序号	评价内容	配分	问诊内容	评分细则
1	现病史	2	发病诱因	有无劳累(1分)、情绪波动(0.5分)、饱餐(0.5分)。
		7	心悸症状特点	是否突发突止(2分)、持续时间(2分)、发作频率(1分)、发作时的脉率与节律(1分)、缓解因素、加重因素(1分)。
		2	伴随症状	①有无晕厥、黑朦、意识障碍(1分写出一个症状即可得分)； ②有无发热、咳嗽、咳痰(1分写出一个症状即可得分)。
		2	诊治经过	①是否到医院就诊，做过何检查，结果如何(1分)； ②治疗情况：用过哪些药物，疗效如何(1分)。
		2	一般情况	发病以来饮食(0.5分)、睡眠(0.5分)、大小便(0.5分)及体重变化情况(0.5分)。
2	相关病史	3	与该病有关的其他病史	①有无药物过敏史(1分) ②有无冠心病、糖尿病、高血压病史(1分写出一项即可得分)； ③有无烟酒嗜好(1分)。
3	问诊技巧 (不写入答题纸上)	2	卷面整洁体现	①有条理性、有重点(1分)； ②书写有序、字迹工整(1分)。
4	合计	20		

5. 试题编号：4-5，消化系统疾病(1) 病史采集

(1) 任务描述

你作为住院医师，请围绕以下简要病史，询问患者的现病史及相关病史。简要病史：男性，25岁，腹痛、腹泻1天急诊入院。答题要求：请围绕以上简要病史，将应该询问的患者现病史及相关病史的内容写在答题纸上。

(2) 实施条件

序号	类别	名称	备注
1	场地	多媒体教室或实训教室1间	必备
2	设备工具	课堂用的桌子和凳子15~20套。	必备
3	耗材	签字笔(15~20支)、纸(15~20张)	必备

(3) 考核时量

考核时间为20分钟，总分20分

(4) 评价标准

序号	评价内容	配分	问诊内容	评分细则
1	现病史	2	发病诱因	有无进食不洁食物(0.5)、油腻食物(0.5)暴饮暴食(0.5)、受凉(0.5分)。
		4	腹痛特点	①部位(1分)； ②性质(0.5分)； ③程度(0.5分)； ④持续时间(0.5分)； ⑤加重或缓解因素(1分)； ⑥与体位的关系，发作时间(0.5)。
		4	腹泻特点	①日大便次数(1分)； ②量(0.5分)； ③性状(0.5)； ④大便有无特殊气味(0.5分) ⑤有无里急后重，(0.5分) ⑥加重和缓解因素(1分)
		1	伴随症状	①有无发热、恶心、呕吐、腹胀(0.5分写出一个症状即可得分)； ②有无头晕、心悸、口渴(0.5分写出一个症状即可得分)。
		2	诊治经过	①是否到医院就诊，做过何检查，结果如何(1分)； ②治疗情况：用过哪些药物，疗效如何(1

				分)。
		2	一般情况	发病以来饮食 (0.5 分)、睡眠 (0.5 分)、大小便 (0.5 分) 及体重变化情况 (0.5 分)。
2	相关病史	3	与该病有关的其他病史	①有无药物过敏史 (1 分) ; ; ②有无细菌性痢疾、炎症性肠病、寄生虫病, 肿瘤病史 (0.5 分写出一种疾病即可得分)。 ③有无疫区居住史 (0.5)。 ④有无烟酒等嗜好 (1 分)。
3	问诊技巧 (不写入答题纸上)	2	卷面整洁体现	①有条理性、有重点 (1 分) ; ②书写有序、字迹工整 (1 分)。
4	合计	20		

6. 试题编号: 4-6, 消化系统疾病 (2) 病史采集

(1) 任务描述

你作为住院医师, 请围绕以下简要病史, 询问患者的现病史及相关病史。简要病史: 男性, 31 岁, 上腹痛 6 天门诊就诊。答题要求: 请围绕以上简要病史, 将应该询问的患者现病史及相关病史的内容写在答题纸上。

(2) 实施条件

序号	类别	名称	备注
1	场地	多媒体教室或实训教室 1 间	必备
2	设备工具	课堂用的桌子和凳子 15~20 套。	必备
3	耗材	签字笔 (15~20 支)、纸 (15~20 张)	必备

(3) 考核时量

考核时间为 20 分钟, 总分 20 分

(4) 评价标准

序号	评价内容	配分	问诊内容	评分细则
1	现病史	2	发病诱因	有无季节因素 (0.5 分)、精神因素 (0.5 分)、饮酒 (0.5 分), 有无服用非甾体类消炎药 (NSAID)、激素或其他药物 (0.5 写出一种)

				药物即可得分)。
		7	腹痛症状特点	①部位 (2分) ; ②性质 (2分) ; ③程度 (1分) ; ④持续时间 (1分) ; ⑤加重或缓解因素 (1分) ; ⑥与体位的关系, 发作时间 (1) 。
		2	伴随症状	①有无发热、恶心、呕吐、腹胀 (1分写出一个症状即可得分) ; ②有无头晕、心悸、口渴 (1分写出一个症状即可得分)
		2	诊治经过	①是否到医院就诊, 做过何检查, 结果如何 (1分) ; ②治疗情况: 用过哪些药物, 疗效如何 (1分) 。
		2	一般情况	发病以来饮食 (0.5分)、睡眠 (0.5分)、大小便 (0.5分) 及体重变化情况 (0.5分) 。
2	相关病史	3	与该病有关的其他病史	①有无药物过敏史 (1分) ; ; ②有无细菌性痢疾、炎症性肠病、寄生虫病, 肿瘤病史 (0.5分写出一种疾病即可得分) 。 ③有无疫区居住史 (0.5) 。 ④有无烟酒等嗜好 (1分) 。
3	问诊技巧 (不写入答题纸上)	2	卷面整洁体现	①有条理性、有重点 (1分) ; ②书写有序、字迹工整 (1分) 。
4	合计	20		

7. 试题编号: 4-7, 消化系统疾病 (3) 病史采集

(1) 任务描述

你作为住院医师, 请围绕以下简要病史, 询问患者的现病史及相关病史。简要病史: 男性, 52岁, 呕血, 黑便5小时急诊入院。既往有“乙型肝炎”病史18年。答题要求: 请围绕以上简要病史, 将该询问的患者现病史及相关病史的内容写在答题纸上。

(2) 实施条件

序号	类别	名称	备注
----	----	----	----

1	场 地	多媒体教室或实训教室 1 间	必备
2	设备工具	课堂用的桌子和凳子 15~20 套。	必 备
3	耗材	签字笔 (15~20 支)、纸 (15~20 张)	必 备

(3) 考核时量

考核时间为 20 分钟，总分 20 分

(4) 评价标准

序号	评价内容	配分	问诊内容	评分细则
1	现病史	2	发病诱因	有无饮酒 (1 分)、进食硬或带渣食物 (0.5 分)、服用药物 (0.5 分)。
		4	呕血的特点	颜色 (1)、性状 (0.5)、频率 (0.5)、次呕血量 (0.5)、血中是否有夹杂物 (0.5 分)、是否喷射出 (1 分)
		4	黑便的特点	黑便的颜色 (1 分)、性状 (1 分)、次数 (1 分)、量 (1 分)。
		2	伴随症状	①有无腹痛、腹胀、反酸、烧心 (1 分写出一个症状即可得分)； ②有无发热、心悸、大汗、头晕、少尿、意识障碍 (1 分写出两个症状即可得分)。
		2	诊治经过	①是否到医院就诊，做过何检查，结果如何 (1 分)； ②治疗情况：用过哪些药物，疗效如何 (1 分)。
		2	一般情况	发病以来饮食 (0.5 分)、睡眠 (0.5 分)、大小便 (0.5 分) 及体重变化情况 (0.5 分)。
2	相关病史	2	与该病有关的其他病史	①有无药物过敏史 (0.5 分)； ②有无类似发作史 (0.5 分)； ③乙型肝炎诊治情况 (0.5 分)； ④有无烟酒嗜好 (0.5 分)；
3	问诊技巧 (不写入答题纸上)	2	卷面整洁体现	①有条理性、有重点 (1 分)； ②书写有序、字迹工整 (1 分)。
4	合计	20		

8. 试题编号：4-8，泌尿系统疾病 (1) 病史采集

(1) 任务描述

你作为住院医师，请围绕以下简要病史，询问患者的现病史及相关病史。简要病史：女性，43岁，尿频、尿急、尿痛2天门诊就诊。答题要求：请围绕以上简要病史，将应该询问的患者现病史及相关病史的内容写在答题纸上。

(2) 实施条件

序号	类别	名称	备注
1	场地	多媒体教室或实训教室1间	必备
2	设备工具	课堂用的桌子和凳子15~20套。	必备
3	耗材	签字笔(15~20支)、纸(15~20张)	必备

(3) 考核时量

考核时间为20分钟，总分20分

(4) 评价标准

序号	评价内容	配分	问诊内容	评分细则
1	现病史	2	发病诱因	有无劳累(0.25分)、受凉(0.25分)、憋尿(0.25分)，是否为月经期(0.25分)、是否接受导尿、尿道器械检查(0.5分)或流产术(0.5分)。
		1	尿频的特点	排尿频率(1分)；
		2	尿急的特点	每次排尿间隔(1分)及尿量(1分)
		5	尿痛症状特点	①部位(1分)； ②性质(1分)； ③出现的时相(1分)； ④持续时间(1分) ⑤加重或缓解因素(1分)。
		2	伴随症状	①有无尿色改变(血尿、脓尿)、排尿困难(4分)； ②有无发热、寒战、盗汗(4分)； ③有无腰痛、腹痛(4分)。
		2	诊治经过	①是否到医院就诊，做过何检查，结果如何(1分)； ②治疗情况：用过哪些药物，疗效如何(1分)。
		2	一般情况	发病以来饮食(0.5分)、睡眠(0.5分)、大小便(0.5分)及体重变化情况(0.5分)。
2	相关病史	2	与该病有关的其他病史	①有无药物过敏史(0.5分)； ②有无尿路感染的反复发作史(0.5分)，检查和治疗情况(0.5分)；

				③有无糖尿病、尿路结石、盆腔疾病病史（0.5分写出一项即可得分）。
3	问诊技巧 (不写入答题纸上)	2	卷面整洁体现	①有条理性、有重点（1分）； ②书写有序、字迹工整（1分）。
4	合计	20		

9. 试题编号：4-9，泌尿系统疾病（2）病史采集

（1）任务描述

你作为住院医师，请围绕以下简要病史，询问患者的现病史及相关病史。简要病史：男性，23岁。进行性尿量减少1周门诊入院。答题要求：请围绕以上简要病史，将应该询问的患者现病史及相关病史的内容写在答题纸上。

（2）实施条件

序号	类别	名称	备注
1	场地	多媒体教室或实训教室1间	必备
2	设备工具	课堂用的桌子和凳子15~20套。	必备
3	耗材	签字笔（15~20支）、纸（15~20张）	必备

（3）考核时量

考核时间为20分钟，总分20分

（4）评价标准

序号	评价内容	配分	问诊内容	评分细则
1	现病史	2	发病诱因	①起病时有无前驱感染及其发病时间的关系（1分）； ②有无大出血、休克或剧烈呕吐、腹泻（0.5分）； ③有无使用过肾毒性药物或食物（0.5分）。
		4	少尿症状特点	出现的时间（2分）、具体尿量（2分）。
		4	其他排尿状况	①有无尿色改变（2分）； ②有无泡沫尿、尿频、尿急、尿痛、排尿困难（2分写出两个症状即可得分）。

		2	伴随症状	①有无发热、咯血、腰痛、皮疹、关节痛（1分写出两个症状即可得分）； ②有无水肿、心悸、呼吸困难（1分写出一个症状即可得分）。
		2	诊治经过	①是否到医院就诊，做过何检查，结果如何（1分）； ②治疗情况：用过哪些药物，疗效如何（1分）。
		2	一般情况	发病以来饮食（0.5分）、睡眠（0.5分）、大小便（0.5分）及体重变化情况（0.5分）。
2	相关病史	2	与该病有关的其他病史	①有无药物过敏史（1分）； ②有无心脏病、肝病、肾病病史（0.5分）； ③有无过敏性疾病及系统性红斑狼疮病史（0.5分）。
3	问诊技巧 （不写入答题纸上）	2	卷面整洁体现	①有条理性、有重点（2分）； ②书写有序、字迹工整（1分）。
4	合计	20		

10.试题编号：4-10，其他系统疾病（1）病史采集

（1）任务描述

你作为住院医师，请围绕以下简要病史，询问患者的现病史及相关病史。简要病史：女孩，出生后8天，发现皮肤黄染3天急诊入院。答题要求：请围绕以上简要病史，将应该询问的患者现病史及相关病史的内容写在答题纸上。

（2）实施条件

序号	类别	名称	备注
1	场地	多媒体教室或实训教室1间	必备
2	设备工具	课堂用的桌子和凳子15~20套。	必备
3	耗材	签字笔（15~20支）、纸（15~20张）	必备

（3）考核时量

考核时间为20分钟，总分20分

（4）评价标准

序号	评价内容	配分	问诊内容	评分细则
1	现病史	2	发病诱因	①有无发热（1分）； ②有无喂养不当（1分）。
		6	黄疸的特点	皮肤黄疸出现的开始时间（1分）、持续时间（1分）、程度（1分）、范围（1分）、尿及皮肤的颜色变化（1分）、加重与缓解的因素（1分）。
		2	伴随症状	①有无抽搐、两眼凝视、发热、纳差、面色苍白（1分写出两个症状即可得分）； ②有无尿黄、大便颜色变浅（1分）。
		2	诊治经过	①是否到医院就诊，做过何检查，结果如何（1分）； ②治疗情况：用过哪些药物，疗效如何（1分）。
		3	一般情况	精神状况（1分）、睡眠（0.5分）、喂奶量（0.5分）、大小便颜色（1分）。
2	相关病史	3	与该病有关的其他病史	①母亲孕期情况，胎龄（足月或早产）（1分）； ②出生史：第几胎第几产，分娩方式，出生体重，有无窒息（1分）； ③父母亲血型、籍贯（1分）。
3	问诊技巧 （不写入答题纸上）	2	卷面整洁 体现	①有条理性、有重点（1分）； ②书写有序、字迹工整（1分）。
4	合计	20		

11. 试题编号：4-11，其他系统疾病（2）病史采集

（1）任务描述

你作为住院医师，请围绕以下简要病史，询问患者的现病史及相关病史。简要病史：女性，53岁，消瘦、多尿半个月门诊就诊。答题要求：请围绕以上简要病史，将应该询问的患者现病史及相关病史的内容写在答题纸上。

（2）实施条件

序号	类别	名称	备注
1	场地	多媒体教室或实训教室1间	必备
2	设备工具	课堂用的桌子和凳子15~20套。	必备
3	耗材	签字笔（15~20支）、纸（15~20张）	必备

(3) 考核时量

考核时间为 20 分钟，总分 20 分

(4) 评价标准

序号	评价内容	配分	问诊内容	评分细则
1	现病史	2	发病诱因	有无劳累 (0.5 分)、运动 (0.5 分)、用药 (0.5 分)、饮食不规律 (0.5 分)。
		3	消瘦的特点	体重下降的程度 (1 分)、速度 (1 分)、体重与饮食的关系 (1 分)
		4	多尿的特点	每日尿的次数 (1 分)、每次尿量多少 (1 分)、每日尿量多少 (1 分)、尿的颜色 (1 分)
		3	伴随症状	①有无易饥、多食或厌食、怕热、多汗、手颤、颈部变粗 (1.5 分写出两个症状即可得分)； ②有无突眼、心悸、尿急、尿痛 (1.5 分写出两个症状即可得分)。
		2	诊治经过	①是否到医院就诊，做过何检查，结果如何 (1 分)； ②治疗情况：用过哪些药物，疗效如何 (1 分)。
	2	一般情况	发病以来饮食 (0.5 分)、睡眠 (0.5 分)、大小便 (0.5 分) 及体重变化情况 (0.5 分)。	
2	相关病史	2	与该病有关的其他病史	①有无药物过敏史 (5 分)； ②有无结核病、肿瘤、慢性腹泻、肝病病史 (5 分)； ③有无服用减肥药物病史 (5 分)； ④有无糖尿病家族史、月经婚育史 (5 分)。
3	问诊技巧 (不写入答题纸上)	2	卷面整洁 体现	①有条理性、有重点 (1 分)； ②书写有序、字迹工整 (1 分)。
4	合计	20		

12. 试题编号：4-12，其他系统疾病 (3) 病史采集

(1) 任务描述

你作为住院医师，请围绕以下简要病史，询问患者的现病史及相关病史。简要病史：女性，30 岁，消瘦伴烦躁、易怒 3 个月门诊入院。答题要求：请围绕以上简要病史，将应该询问的患者现病史及相关病史的内容写在答题纸上。

(2) 实施条件

序号	类别	名称	备注
1	场地	多媒体教室或实训教室 1 间	必备
2	设备工具	课堂用的桌子和凳子 15~20 套。	必备
3	耗材	签字笔 (15~20 支)、纸 (15~20 张)	必备

(3) 考核时量

考核时间为 20 分钟，总分 20 分

(4) 评价标准

序号	评价内容	配分	问诊内容	评分细则
1	现病史	2	发病诱因	有无劳累 (0.5 分)、运动 (0.5 分)、用药 (0.5 分)、饮食不规律 (0.5 分)。
		5	消瘦的特点	体重下降的程度 (2 分)、速度 (2 分)、体重与饮食的关系 (1 分)
		3	情绪变化	烦躁、易怒情况 (3 分)。
		2	伴随症状	①有无多食、易饥、怕热、多汗、手颤、心悸 (1 分写出一种症状即可得分)； ②有无颈部变粗、眼部不适或突眼、月经紊乱 (1 分写出一种症状即可得分)。
		2	诊治经过	①是否到医院就诊，做过何检查，结果如何 (1 分)； ②治疗情况：用过哪些药物，疗效如何 (1 分)。
		2	一般情况	发病以来饮食 (0.5 分)、睡眠 (0.5 分)、大小便 (0.5 分) 及体重变化情况 (0.5 分)
2	相关病史	2	与该病有关的其他病史	①有无药物过敏史 (1 分)； ②有无结核病、糖尿病、肿瘤、慢性腹泻疾病史 (0.5 分写出一种症状即可得分)； ③家族中是否有甲状腺功能亢进症病史 (0.5 分)。
3	问诊技巧 (不写入答题纸上)	2	卷面整洁 体现	①有条理性、有重点 (1 分)； ②书写有序、字迹工整 (1 分)。
4	合计	20		

模块五 病例分析

1. 试题编号：5-1，内科疾病 (1) 病例分析

(1) 任务描述

请你根据所给内科疾病（1）病历摘要实施分析，将初步诊断及诊断依据（如有两个以上诊断，应分别列出各自诊断依据）、鉴别诊断、进一步检查与治疗原则写在答题纸上。

男性，23岁，工人，因高热、咳嗽5天急诊入院。

患者5天前洗澡受凉后出现畏寒、发热，体温高达40°C，伴咳嗽、咳痰，痰少呈铁锈色，无痰中带血，无胸痛。门诊给口服先锋霉素VI及止咳、退热剂3天后不见好转，体温仍波动于39.3°C至40°C，病后纳差，睡眠不好，大、小便正常，体重无变化。

既往体健，无药物过敏史。个人史和家族史无特殊。

体查：T 39.5°C，P 100次/分，R 20次/分，BP 120/80mmHg。急性热病容，神志清楚，无皮疹，浅表淋巴结无肿大，巩膜无黄染，咽（-），气管居中。左中上肺叩浊音，语颤增强，可闻及湿性罗音。叩诊心界不大，心率100次/分，律齐，无杂音。腹平软，肝脾未及，病理反射未引出。

实验室检查：Hb 140g/L，WBC 12×10⁹/L，N 82%，L 18%，PLT 180×10⁹/L；尿常规（-）；大便常规（-）。

(2) 实施条件

序号	类别	名称	备注
1	场地	多媒体教室或实训教室1间	必备
2	设备工具	课堂用的桌子和凳子15~20套。	必备
3	耗材	签字笔（15~20支）、纸（15~20张）	必备

(3) 考核时量

考核时间为20分钟，总分20分

(4) 评价标准

序号	评价内容	配分	考核要点	评分细则
----	------	----	------	------

1	初步诊断	4	疾病诊断	左侧肺炎（肺炎球菌性） 只写出肺炎给1分
2	诊断依据	4	诊断依据（病史采集、体格检查、实验室辅助检查）	①症状：受凉后出现畏寒、高热、咳嗽、咳铁锈色痰（1分）； ②体征：左中上肺叩浊音，语颤增强，可闻及湿性罗音（2分） ③血常规：白细胞增高，中性粒细胞比例增高。（1分）。 初步诊断错误，诊断依据不得分。
3	鉴别诊断	3	需鉴别诊断的疾病	①其他病原体所致的肺炎（写出一个即可得1分）； ②干酪性肺炎（1分）； ③急性肺脓肿（1分）；
4	进一步检查	4	实验室检查 器械及特殊检查	①X线胸片（2分）； ②痰培养和药敏实验（2分）；
5	治疗原则	3	药物治疗 对症支持	①抗感染 首选青霉素，如过敏或耐药可用红霉素或头孢菌素（2分）； ②支持对症治疗（1分）；
6	职业素养	2	卷面整洁 仪表、纪律	①书写有序、字迹工整（1分）； ②仪态端正，遵守考场规则（1分）。
7	总分	20		

2. 试题编号：5-2，内科疾病（2）病例分析

（1）任务描述

请你根据所给内科疾病（2）病历摘要实施分析，将初步诊断及诊断依据（如有两个以上诊断，应分别列出各自诊断依据）、鉴别诊断、进一步检查与治疗原则写在答题纸上。

男性，67岁，间断咳嗽、咳痰10余年，发热伴呼吸困难2天。

患者10余年前开始出现咳嗽、咳痰，多以冬季明显。病情严重时咳脓性痰，并伴气短，一般经抗感染、祛痰及口服“茶碱缓释片”等治疗症状可好转。2天前受凉后出现发热、寒战，咳嗽加重、咳痰增多，呈脓性，并出现憋气，夜间仅能半卧位休息。本次发病以来食欲正常，大、小便正常，睡眠差。否认高血压、心脏病、糖尿病病史及

药物过敏史。吸烟40年，每日20支，戒烟1年。否认遗传病家族史。

查体：T 38.5℃，P 102 次/分，R 28 次/分，BP 136/84mmHg，神志清楚，半卧位，喘息状。口唇发绀，颈静脉无怒张。双肺叩诊呈过清音，双肺可闻及散在哮鸣音，右下肺可闻及湿性啰音。心界不大，心率 102 次/分，律齐，未闻及杂音及附加音。腹平软，无压痛，肝脾肋下未触及，移动性浊音（-），双下肢无水肿。

实验室检查：血常规：Hb 143g/L，WBC $13.5 \times 10^9/L$ ，N 0.86，PLT $285 \times 10^9/L$ 。动脉血气分析（鼻导管吸氧 1L/min）示：pH 7.32，PaCO₂ 56mmHg，PaO₂ 60mmHg，HCO₃⁻ 28mmol/L。胸部 X 线片：右下肺可见斑片状渗出影，双肺透亮度增高，膈肌低平。

(2) 实施条件

序号	类别	名称	备注
1	场地	多媒体教室或实训教室 1 间	必备
2	设备工具	课堂用的桌子和凳子 15~20 套。	必备
3	耗材	签字笔（15~20 支）、纸（15~20 张）	必备

(3) 考核时量

考核时间为 20 分钟，总分 20 分

(4) 评价标准

序号	评价内容	配分	考核要点	评分细则
1	初步诊断	4	疾病诊断	①右下肺肺炎（2） ②慢性阻塞性肺疾病（1分） ③ II 型呼吸衰竭（1分）
2	诊断依据	7	疾病诊断依据（病史采集、体格检查、实验室辅助检查）	右下肺肺炎诊断依据 ①发热、寒战、咳嗽、咳脓性痰。（1分） ②体查：右下肺闻及湿啰音（1分） ③血常规示白细胞及中性粒细胞增高（0.5分）； ④胸片示右下肺可见斑片状渗出影（0.5分）。 慢性阻塞性肺疾病诊断依据

				<p>①老年男性，长期大量吸烟史。(1分)；</p> <p>②长期间断咳嗽、咳痰，伴气促。本次加重伴发热、呼吸困难。(1分)；</p> <p>③查体示双肺叩诊过清音、双肺可闻及散在哮鸣音。(0.5分)；</p> <p>④胸片示双肺透亮度增高，膈肌低平。(0.5分)。</p> <p>Ⅱ型呼吸衰竭诊断依据 动脉血气分析显示低氧血症合并二氧化碳潴留(1)。</p> <p>初步诊断错误，诊断依据不得分。</p>
3	鉴别诊断	2	需鉴别诊断的疾病	<p>①支气管哮喘(0.5分)；</p> <p>②支气管扩张(0.5分)</p> <p>③支气管肺癌(0.5分)</p> <p>④左心衰竭(0.5)</p>
4	进一步检查	2	<p>实验室检查</p> <p>特殊检查</p>	<p>①血电解质、肝肾功能检查(0.5分)；</p> <p>②痰培养+药敏试验(0.5分)；</p> <p>③心电图、超声心动图检查(0.5分)；</p> <p>④肺功能检查(病情平稳后检查)(0.5分)；</p>
5	治疗原则	3	<p>一般治疗</p> <p>药物治疗</p> <p>对症支持</p>	<p>①休息、止咳、祛痰，保持呼吸道通畅(1分)；</p> <p>②持续低流量吸氧(0.5分)；</p> <p>③静脉使用抗生素抗感染治疗(0.5分)；</p> <p>④使用支气管舒张剂，必要时短期使用糖皮质激素(0.5分)。</p> <p>⑤必要时机械通气(0.5)</p>
6	职业素养	2	<p>卷面整洁</p> <p>仪表、纪律</p>	<p>①书写有序、字迹工整(1分)；</p> <p>②仪态端正，遵守考场规则(1分)。</p>
7	总分	20		

3.试题编号：5-3，内科疾病（3）病例分析

(1) 任务描述

男性，67岁，发现血压增高12年，劳累后胸闷2年，加重3天。患者12年前因发作性头晕到当地医院就诊，查体测血压172/96mmHg，无颜面水肿，无多尿、乏力，无心悸，无咳嗽、咳痰，无体重增加。间断服用左旋氨氯地平治疗，血压波动在142~176/86~100mmHg，能胜任日常工作。2年来常因工作繁忙而感胸闷，休息

后能缓解,3 天来胸闷加重。吸烟 40 年, 30 支/日, 偶饮少量红酒, 其母亲及哥哥、姐姐均患高血压病。

查体:T36.2℃, P86 分, R16 次/分, BP162/88mmHg。发育正常, 营养良好, 慢性病容, 半卧位, 神志合作, 精神较差, 全身皮肤巩膜无黄染, 全身浅表淋巴结未扪及肿大, 头颅五官大小形态正常, 球结膜无充血水肿, 双侧瞳孔等大等圆约 3.0mm, 对光及调节反射灵敏, 耳廓无畸形, 外耳道无溢脓, 鼻翼无煽动, 口唇发绀, 咽不红肿, 扁桃体不大。双肺叩诊呈清音, 双肺呼吸音清晰, 未闻及干湿啰音。心尖搏动点位于第 6 肋间左锁骨中线外侧 1.0cm, 心率 86 次/分, 律齐, 各瓣膜听诊区未闻及杂音。腹平软, 无压痛, 肝脾肋下未触及。双下肢无水肿。

心电图检查: 窦性心律, RV53.0mv, $R_{V5}+S_{V1} = 4.5mv$, 伴有 ST-T 改变。

(2) 实施条件

序号	类别	名称	备注
1	场地	多媒体教室或实训教室 1 间	必备
2	设备工具	课堂用的桌子和凳子 15~20 套。	必备
3	耗材	签字笔 (15~20 支)、纸 (15~20 张)	必备

(3) 考核时量

考核时间为 20 分钟, 总分 20 分

(4) 评价标准

序号	评价内容	配分	考核要点	评分细则
1	初步诊断	4	疾病诊断	①高血压病 2 级 (高危) (2 分) (仅答高血压病得 1 分) ②心脏扩大 (1 分) ③心功能 II 级 (1 分)
2	诊断依据	7	疾病诊断依据 (病史采集、体格检查、实验室辅助检查)	高血压病 2 级 (高危) 诊断依据 ①中年男性, 慢性病程, 急性加重 (1 分);

				<p>②血压增高12年，服用降压药物治疗，血压未达标（1分）；</p> <p>③高血压分级:测得最高血压>BP169/109mmHg,为2级。（1分）；</p> <p>④危险分层: 男性年龄>55岁，有高血压家族史，长期吸烟（1分）</p> <p>心脏扩大诊断依据</p> <p>①心界向左下扩大（1分），</p> <p>②心电图提示左心室肥厚劳损（1分）</p> <p>心功能II级诊断依据</p> <p>劳累性胸闷，休息后能缓解（1分）</p> <p>初步诊断错误，诊断依据不得分。</p>
3	鉴别诊断	2	需鉴别诊断的疾病	<p>①冠心病（0.5分）；</p> <p>②脑血管病（0.5分）；</p> <p>③继发性高血压（0.5分）；</p> <p>④扩张型心肌病（0.5分）</p>
4	进一步检查	3	<p>实验室检查</p> <p>器械及特殊检查</p>	<p>①BNP、血脂、血电解质、肝肾功能（0.5分）；</p> <p>②头颅CT（0.5分）；</p> <p>③胸部X片检查（0.5分）；</p> <p>④超声心动图，颈动脉超声，肾及肾上腺B超（0.5分）</p> <p>⑤尿常规、血和尿醛固酮、血和尿皮质醇。（1分）</p>
5	治疗原则	2	一般治疗 降压治疗 对症支持	<p>①一般治疗: 休息、监测、减少钠盐和脂肪摄入、戒烟（0.5分）；</p> <p>②长期降压治疗（1分）；</p> <p>③酌情利尿、扩血管、强心治疗（0.5分）。</p>
6	职业素养	2	卷面整洁 仪表、纪律	<p>①书写有序、字迹工整（1分）；</p> <p>②仪态端正，遵守考场规则（1分）。</p>
7	总分	20		

4.试题编号：5-4，内科疾病（4）病例分析

(1) 任务描述

请你根据所给内科疾病（4）病历摘要实施分析，将初步诊断及诊断依据（如有两个以上诊断，应分别列出各自诊断依据）、鉴别诊断、进一步检查与治疗原则写在答题纸上。

女性，27岁，怕热，多汗伴心悸6个月。

患者6个月前开始无明显原因出现怕热、多汗伴心悸，活动后加重，夜间睡眠时感觉心跳明显，伴多食，由原来每餐1碗饭增至2~3碗饭，易饥，经常未到进餐时间即感饥饿，且难以忍受。大便次数增多，3~5次/天，成形，脾气暴躁。无明显烦渴多饮、尿量增多，无颈前疼痛、眼球突出、胫前水肿。一直未予注意，起病以来入睡困难，小便无明显变化，体重下降15kg。既往健康，无长期发热、咳嗽、腹泻病史，无糖尿病、肝病、肾病和心脏病史。无烟酒嗜好。无遗传病家族史，母亲有甲状腺功能亢进症病史，已治愈。

查体：T 37.2℃，P 116次/分，R 22次/分，BP 120/60mmHg。突眼(-)。甲状腺Ⅱ度弥漫肿大，对称，未扪及包块，质软，双上极可闻及血管杂音。双肺未闻及干湿性啰音。心界不大，心率116次/分，律齐，心尖部可闻及2/6级收缩期吹风样杂音。腹平软，无压痛，肝脾肋下未触及，双胫前无水肿。手颤(+)

辅助检查：血、尿常规均正常。肝、肾功能均正常。空腹血糖5.2mmol/L。FT3和FT4显著升高，TSH降低。ECG窦性心动过速。

(2) 实施条件

序号	类别	名称	备注
1	场地	多媒体教室或实训教室1间	必备
2	设备工具	课堂用的桌子和凳子15~20套。	必备
3	耗材	签字笔(15~20支)、纸(15~20张)	必备

(3) 考核时量

考核时间为20分钟，总分20分

(4) 评价标准

序号	评价内容	配分	考核要点	评分细则
1	初步诊断	3	疾病诊断	弥漫性毒性甲状腺肿(或Graves病) (3分，仅答“甲状腺功能亢

				进症”得1分)
2	诊断依据	7	疾病诊断依据（病史采集、体格检查、实验室辅助检查）	①青年女性，无明显诱因起病（1分），母亲有甲状腺功能亢进症病史（1分）； ②症状：怕热多汗伴心悸，多食易饥，大便次数增多，脾气急躁，入睡困难，体重明显下降（2分）； ③体征：甲状腺Ⅱ度肿大，对称，质软，可闻及血管杂音。心率增快，心尖部可闻及2/6级收缩期吹风样杂音，手颤（+）（2分）； ④辅助检查：FT3和FT4显著升高，TSH降低；ECG窦性心动过速（1分）。初步诊断错误，诊断依据不得分。
3	鉴别诊断	3	需鉴别诊断的疾病	①亚急性甲状腺炎（1分）； ②单纯性甲状腺肿（1分）； ③结节性毒性甲状腺肿（0.5分）； ④甲状腺自主高功能肿瘤（0.5分）。
4	进一步检查	4	实验室检查 器械或特殊检查	①TSH受体抗体（或TSAb，或TRAb），TPOAb、TGAb（1分）； ②甲状腺彩色超声波（或甲状腺B超）（1分）； ③甲状腺摄 ¹³¹ I率+甲状腺扫描（或甲状腺同位素检查，或甲状腺核素检查）（2分）。
5	治疗原则	2	一般治疗 药物治疗 对症支持	①低碘饮食，补充蛋白质及维生素，休息（0.5分）； ②使用抗甲状腺药物（0.5分）； ③使用β受体阻滞剂（0.5分）； ④对症处理（0.5分）。
6	职业素养	2	卷面整洁 仪表、纪律	①书写有序、字迹工整（1分）； ②仪态端正，遵守考场规则（1分）。
7	总分	20		

5.试题编号：5-5，内科疾病（5）病例分析

（1）任务描述

请你根据所给内科疾病（5）病历摘要实施分析，将初步诊断及诊断依据（如有两个以上诊断，应分别列出各自诊断依据）、鉴别诊断、进一步检查与治疗原则写在答题纸上。

男性，36岁，持续性上腹痛3小时。

患者3小时前出现上腹部疼痛、疼痛剧烈，无放射，呕吐一次为胃内容物，因症状持续不缓解来急诊就诊，此前，患者曾进食油炸食物。发病以来，无发热、腹泻，无反酸、烧心，既往体健。

查体：T 37.0℃，P 84次/分，R 16次/分，BP 136/80mmHg。神志清楚，痛苦面容，皮肤巩膜无黄染，双肺未闻及干湿性啰音，心界不大，心率84次/分，律齐，各瓣膜区未闻及杂音，腹平软，上腹部压痛阳性，脐上偏左侧为著、无反跳痛，未触及包块，肝脾肋下未触及。Murphy征阴性，移动性浊音阴性，双下肢无水肿。

实验室检查：血WBC $11.8 \times 10^9/L$ ，N 0.82，Plt $235 \times 10^9/L$ ，尿淀粉酶380U/L（索氏法）。

(2) 实施条件

序号	类别	名称	备注
1	场地	多媒体教室或实训教室1间	必备
2	设备工具	课堂用的桌子和凳子15~20套。	必备
3	耗材	签字笔（15~20支）、纸（15~20张）	必备

(3) 考核时量

考核时间为20分钟，总分20分

(4) 评价标准

序号	评价内容	配分	考核要点	评分细则
1	初步诊断	3	疾病诊断	急性胰腺炎
2	诊断依据	5	疾病诊断依据(病史采集、体格检查、实验室辅助检查)	①.进食油炸食物后发病,既往体健(2分); ②临床表现:持续性剧烈腹痛、伴呕吐,呕吐后症状无缓解(2分); ③体格检查:上腹部压痛,以左侧为著,Murphy征阴性(2分); ④实验室检查:血白细胞计数及中性粒细胞比例增高(1分)。 初步诊断错误,诊断依据不得分。
3	鉴别诊断	2	需鉴别诊断的疾病	①急性胃炎(0.5分);

			病	②消化性溃疡（0.5分）； ③冠心病（0.5分）； ④急性胆囊炎（0.5分）。
4	进一步检查	4	实验室检查 器械及特殊检查	①血清电解质，C反应蛋白，监测血尿酸、淀粉酶及血常规变化（1分）； ②腹部B超，必要时行腹部CT检查（1分）； ③立位胸部X线片检查（1分）； ④ECG检查，血心肌坏死标志物测定（1分）。
5	治疗原则	4	一般治疗 药物治疗 手术治疗 中医治疗	①禁食水，卧床休息，必要时行胃肠减压（1分）； ②营养支持，维持水电及酸碱平衡（0.5分）； ③抑制胰酶分泌，抑制胰酶活性，如抑酸剂、生长抑素等（1分）； ④合理应用抗菌药物（0.5分）； ⑤必要时行手术治疗（0.5分）； ⑥中医中药治疗及对症治疗（0.5分）。
6	职业素养	2	卷面整洁 仪表、纪律	①书写有序、字迹工整（1分）； ②仪态端正，遵守考场规则（1分）。
7	总分	20		

6. 试题编号：5-6，内科疾病（6）病例分析

（1）任务描述

请你根据所给内科疾病（6）病历摘要实施分析，将初步诊断及诊断依据（如有两个以上诊断，应分别列出各自诊断依据）、鉴别诊断、进一步检查与治疗原则写在答题纸上。

女性患者，30岁。尿频、排尿不尽感3周，加重伴发冷、发热2天。

3周前自觉劳累后出现尿频、排尿不尽感，时伴下腹部不适、腰部酸痛和乏力，未诊治。2天前开始，上述症状加重，伴发热及寒战，体温达39.0℃。发病以来，尿颜色无变化，量不少；大便正常；睡眠可，体重无明显减轻。既往否认类似发作史，无高血压病史。有霉菌性阴道炎史。

查体：T 39℃，P 124 次/分，R 26 次/分，BP 125/60mmHg。神志清，面部潮红，浅表淋巴结未及。颜面无水肿，双肺呼吸音清，心率 120 次/分，律齐，各瓣膜区未闻及杂音。腹平软，无压痛及反跳痛，肝、脾肋下未触及，右肾区叩痛阳性。双下肢不肿。

实验室检查：血常规 Hb 125g/L, WBC $16 \times 10^9/L$, N 86%, L 30%, PLT $140 \times 10^9/L$;尿白细胞 10~20/HP,红细胞 4~6/HP,尿蛋白(+),可见白细胞管型。

(2) 实施条件

序号	类别	名称	备注
1	场地	多媒体教室或实训教室 1 间	必备
2	设备工具	课堂用的桌子和凳子 15~20 套。	必备
3	耗材	签字笔 (15~20 支)、纸 (15~20 张)	必备

(3) 考核时量

考核时间为 20 分钟，总分 20 分

(4) 评价标准

序号	评价内容	配分	考核要点	评分细则
1	初步诊断	3	疾病诊断	急性肾盂肾炎 (答尿路感染者得1分)
2	诊断依据	5	疾病诊断依据 (病史采集、体格检查、实验室辅助检查)	①中年、患者女性，有妇科感染性疾病史 (1分)； ②典型的临床表现：尿路刺激症状和全身中毒症状 (1分)； ③急性热病容，右肾区叩痛 (1分)； ④末梢血白细胞总数和中性粒细胞比例均升高，尿沉渣检查可见多量的白细胞，可见红细胞、蛋白及白细胞管型。(2分)。 初步诊断错误，诊断依据不得分。
3	鉴别诊断	3	需鉴别诊断的疾病	①急性肾炎 (1分)； ②肾结核 (1分)； ③肾结石 (1分)。
4	进一步检查	4	实验室检查	①行腹部B超、(0.5分)； ②静脉肾盂造影检查 (0.5分)；

			器械及特殊检查	③腹平片 (0.5分) ; ④尿、血培养及药物敏感试验 (1分) ; ⑤妇科检查 (0.5分) 。
5	治疗原则	3	药物治疗 一般治疗	①一般治疗: 休息、营养支持, 多饮水 (1分) ②选择敏感的抗生素抗感染治疗 (1分)。 ③对症处理 (1分)
6	职业素养	2	卷面整洁 仪表、纪律	①书写有序、字迹工整 (1分) ; ②仪态端正, 遵守考场规则 (1分) 。
7	总分	20		

7. 试题编号: 5-7, 外科疾病 (1) 病例分析

(1) 任务描述

请你根据所给外科疾病 (1) 病历摘要实施分析, 将初步诊断及诊断依据 (如有两个以上诊断, 应分别列出各自诊断依据)、鉴别诊断、进一步检查与治疗原则写在答题纸上。

男性, 18岁, 右前胸刀刺伤后呼吸困难1小时。

患者于1 个小时前右前胸被刀刺伤后即出现呼吸困难、头晕伴心慌, 伤口少许活动性出血并有气泡冒出, 在进行简单包扎后急诊抬送入院。既往体健, 无手术、外伤史及药物过敏史。

查体: T 36.5°C, P 136次/分, R 28次/分, BP 70/50mmHg。神志清楚, 躁动不安, 面色苍白, 口唇轻度发绀, 四肢皮肤湿冷。颈静脉无怒张。气管向左侧移位, 胸廓对称, 伤口位于右锁骨中线第五肋间, 长2.5cm, 边缘平整, 伤口有溢血并伴随呼吸有气体进出。右胸上部叩诊为鼓音, 下部叩诊为实音, 呼吸音减低, 左肺呼吸音增粗。心界不大, 心率136次/分, 律齐, 心音减弱, 心脏各瓣膜听诊区未闻及杂音。腹平软, 无压痛, 无反跳痛, 肝脾肋下未触及。

(2) 实施条件

序号	类别	名称	备注
1	场地	多媒体教室或实训教室 1 间	必备
2	设备工具	课堂用的桌子和凳子 15-20 套。	必备
3	耗材	签字笔 (15-20 支)、纸 (15-20 张)	必备

(3) 考核时量

考核时间为 20 分钟，总分 20 分

(4) 评价标准

序号	评价内容	配分	考核内容	评分细则
1	初步诊断	3	疾病诊断	①右侧开放性气胸 (1) ②右侧血胸 (1分) ③失血性休克 (1分)。
2	诊断依据	5	疾病诊断依据 (病史采集、体格检查、实验室辅助检查)	右侧开放性气胸诊断依据 ①刀刺伤, 伤口随呼吸有气体进入 (1分); ②症状: 呼吸急促, 口唇轻度发绀 (1分); ③体征: 气管向左侧移位, 右胸上部叩诊鼓音 (1分)。 右侧血胸诊断依据 ①刀刺伤史, 伤口活动性出血 (0.5分) ②右胸下部叩诊实音, 呼吸音减弱 (0.5分)。 失血性休克诊断依据 ①外伤史, 伤口活动性出血, 右胸下部叩诊实音, 呼吸音减低 (0.5分); ②低血容量表现: 苍白, 躁动, 四肢湿冷, 血压低, 心率快 (0.5分)。 初步诊断错误, 诊断依据不得分。
3	鉴别诊断	2	需鉴别诊断的疾病	① 张力性气胸 (1分); ② 心脏压塞 (1分);
4	进一步检查	3	辅助检查	①诊断性右侧胸腔穿刺 (1分); ②胸部正侧位X线摄片 (1分); ③心脏及胸腔超声 (1分);
5	治疗原则	5	对症支持 一般治疗 冲击治疗	①纠正休克, 输血输液 (1分); ②保持呼吸道通畅, 吸氧 (1分); ③清创缝合 (1分); ④胸腔穿刺、闭式引流, 必要时开胸探

			手术治疗	查 (1分) ; ⑤抗生素防感染, 镇痛, 预防破伤风 (1分)。
6	职业素养	2	卷面整洁 仪表、纪律	①书写有序、字迹工整 (1分) ; ②仪态端正, 遵守考场规则 (1分)。
7	总分	20		

8. 试题编号: 5-8, 外科疾病 (2) 病例分析

(1) 任务描述

请你根据所给外科疾病 (2) 病历摘要实施分析, 将初步诊断及诊断依据 (如有两个以上诊断, 应分别列出各自诊断依据)、鉴别诊断、进一步检查与治疗原则写在答题纸上。

女性, 37岁, 转移性右下腹痛48小时。

患者48小时前出现上腹及脐周胀痛, 伴恶心、呕吐2次, 呕吐物为胃内容物。自服“止痛药”后症状无明显缓解。发病8小时腹痛转移至右下腹, 伴发热、腹胀。既往体健, 无手术、外伤史及药物过敏史, 月经正常, 无痛经史。

查体: T 39℃, P 100次/分, R 20次/分, BP 120/70mmHg。心肺查体未见异常。下腹部有压痛、反跳痛及腹肌紧张, 以右下腹为重, 移动性浊音阴性, 肠鸣音减弱。

(2) 实施条件

序号	类别	名称	备注
1	场地	多媒体教室或实训教室 1 间	必备
2	设备工具	课堂用的桌子和凳子 15-20 套。	必备
3	耗材	签字笔 (15-20 支)、纸 (15-20 张)	必备

(3) 考核时量

考核时间为 20 分钟, 总分 20 分

(4) 评价标准

序号	评价内容	配分	考核内容	评分细则
1	初步诊断	3	疾病诊断	①急性化脓性阑尾炎（2分答急性阑尾炎得1分）； ②局限性腹膜炎（1分）。
2	诊断依据	5	疾病诊断依据（病史采集、体格检查、实验室辅助检查）	急性化脓性阑尾炎诊断依据 ①青年女性，转移性右下腹痛，急性起病（1分）； ②体温39℃，下腹部有压痛（1分）； ③血白细胞总数及中性粒细胞比例升高（1分）。 局限性腹膜炎诊断依据 体查：下腹部有压痛、反跳痛及肌紧张，以右下腹为重（2分）。 初步诊断错误，诊断依据不得分。
3	鉴别诊断	4	需鉴别诊断的疾病	①消化性溃疡穿孔（1分）； ②右输尿管结石（1分） ③急性肠梗阻（1分） ④右输卵管异位妊娠或卵巢囊肿蒂扭转（1分）；
4	进一步检查	3	实验室检查 特殊检查	①尿常规、粪常规（1分）； ②立位腹部X线片（1分）； ③腹部B超（0.5分）和妇科B超（0.5分）。
5	治疗原则	3	对症支持 一般治疗 手术治疗	①禁食，维持水电解质及酸碱平衡（1分）； ②急症阑尾炎切除术（1分）； ③抗感染治疗（1分）。
6	职业素养	2	卷面整洁 仪表、纪律	①书写有序、字迹工整（1分）； ②仪态端正，遵守考场规则（1分）。
7	总分	20		

9. 试题编号：5-9，外科疾病（3）病例分析

(1) 任务描述

请你根据所给外科疾病（3）病历摘要实施分析，将初步诊断及诊断依据（如有两个以上诊断，应分别列出各自诊断依据）、鉴别诊断、进一步检查与治疗原则写在答题纸上。

男性，40岁，车祸后右小腿疼痛、活动障碍3小时。

患者三小时前骑自行车时与汽车相撞，事故后右小腿疼痛，无法活动，急诊入院。伤后无意识障碍，无恶心、呕吐。既往体健，无高血压、心脏病病史，无手术、外伤史，无药物过敏史，无遗传病家族史。

查体： T 36.5℃， P 95次/分， R 18次/分， BP 130/70mmHg。神志清楚，胸部压痛（-），双肺未闻及干湿啰音。心界不大，心率95次/分，律齐。腹平软，无压痛，肝脾肋下未触及，移动浊音（-）。

专科检查：右小腿中下段局部肿胀，压痛（+），有异常活动。

小腿X线片：右侧胫腓骨骨皮质不连续。

(2) 实施条件

序号	类别	名称	备注
1	场地	多媒体教室或实训教室 1 间	必备
2	设备工具	课堂用的桌子和凳子 15-20 套。	必备
3	耗材	签字笔（15-20 支）、纸（15-20 张）	必备

(3) 考核时量

考核时间为 20 分钟，总分 20 分

(4) 评价标准

序号	评价内容	配分	考核内容	评分细则
1	初步诊断	3	疾病诊断	右胫腓骨骨折（3分）。
2	诊断依据	6	疾病诊断依据（病史采集、体格检查、实验室辅助检查）	①右小腿外伤史。伤后右小腿疼痛，无法活动（2分）； ②右小腿中下段局部肿胀，压痛（+），有异常活动（2分）； ③小腿X线片：右胫腓骨皮质不连续伴移位（2分）。 初步诊断错误，诊断依据不得分。
3	鉴别诊断	2	需鉴别诊断的疾病	右胫腓骨病理性骨折（2分）
4	进一步检查	3	实验室检查 特殊检查	右下肢动脉彩超（3分）
5	治疗原则	4	手术治疗	①手法复位外固定或者切开复位内固

				定(2分)； ②康复治疗(2分)。
6	职业素养	2	卷面整洁 仪表、纪律	①书写有序、字迹工整(1分)； ②仪态端正，遵守考场规则(1分)。
7	总分	20		

10. 试题编号：5-10，外科疾病（4）病例分析

（1）任务描述

请你根据所给外科疾病（4）病历摘要实施分析，将初步诊断及诊断依据（如有两个以上诊断，应分别列出各自诊断依据）、鉴别诊断、进一步检查与治疗原则写在答题纸上。

男性，58岁，进行性吞咽困难半年余，呕吐1月。

患者诉半年前无明显诱因出现进行性吞咽困难、吞咽痛，开始进食干食症状明显，近1个月进食流食甚至喝水均有哽噎感，并伴呕吐。无腹痛、反酸、胃烧灼感及腹泻症状。发病以来，食欲佳，睡眠尚可，大小便正常，体重减轻8kg。既往无手术及服用化学腐蚀剂史，无药物过敏史。饮酒5年余平均3-4两/日，吸烟7年，半包/日，嗜吃热烫食物。

查体：T 36.8℃，P 76次/分，R 16次/分，BP 125/60mmHg。神志清楚，营养中等，左锁骨上可触及0.8×0.6cm大小的淋巴结，质地中等，无压痛，活动度欠佳。心肺未见异常。腹平软，无压痛及反跳痛，肝脾未触及，腹部未触及包块，肠鸣音正常。双下肢无水肿。

实验室检查：Hb 95g/L，WBC $6.5 \times 10^9/L$ ，RBC $4.0 \times 10^{12}/L$ ，PLT $240 \times 10^9/L$ ，粪便隐血阳性。

（2）实施条件

序号	类别	名称	备注
1	场地	多媒体教室或实训教室 1 间	必备
2	设备工具	课堂用的桌子和凳子 15-20 套。	必备
3	耗材	签字笔 (15-20 支)、纸 (15-20 张)	必备

(3) 考核时量

考核时间为 20 分钟，总分 20 分

(4) 评价标准

序号	评价内容	配分	考核内容	评分细则
1	初步诊断	3	疾病诊断	①食管癌 (2分) ②失血性贫血 (1分)
2	诊断依据	5	疾病诊断依据 (病史采集、体格检查、实验室辅助检查)	食管癌诊断依据： ①喜吃热烫食物 (1分)； ②典型表现：进行性吞咽困难及体重减轻 (1分)； ③体查：左锁骨淋巴结肿大 (1分) 失血性贫血诊断依据： Hb 95g/L, RBC $4.0 \times 10^{12}/L$, 粪便隐血阳性 (2分) 初步诊断错误，诊断依据不得分。
3	鉴别诊断	3	需鉴别诊断的疾病	①贲门失弛缓症 (1分) ②幽门梗阻 (1分) ③反流性食管炎并发食管狭窄 (1分)
4	进一步检查	4	实验室检查 特殊检查	①首选胃镜检查 and 活检病理检查或X线钡餐检查 (1分) ②淋巴活检 (1分) ③B超或CT检查明确有无肿瘤转移 (1分) ④肝肾及心脏检查 (1分)
5	治疗原则	3	一般治疗	①一般治疗，加强支持治疗 (1分) ②手术或介入治疗解除梗阻 (1分) ③可酌情进行化疗及生物治疗 (1分)
6	职业素养	2	卷面整洁 仪表、纪律	①书写有序、字迹工整 (1分)； ②仪态端正，遵守考场规则 (1分)。
7	总分	20		

11. 试题编号：5-11，外科疾病 (5) 病例分析

(1) 任务描述

请你根据所给外科疾病（5）病历摘要实施分析，将初步诊断及诊断依据（如有两个以上诊断，应分别列出各自诊断依据）、鉴别诊断、进一步检查与治疗原则写在答题纸上。

男性，30岁。突发上腹部疼痛3小时。

患者3小时前饮酒后突然出现上腹部“刀割”样疼痛，伴恶心、呕吐。腹痛很快波及右下腹，伴心悸及全身出冷汗，发病以来未进饮食、未排尿、排便。既往有十二指肠溃疡病史3年，未正规治疗，无药物过敏及手术、外伤史，有烟酒嗜好。

查体：T 37.5℃，P 120 次/分，R 26 次/分，BP 130/80mmHg。神志清楚，痛苦面容，屈曲体位，浅表淋巴结未触及肿大，巩膜无黄染，口唇无发绀，心肺检查未见异常，腹平坦、腹式呼吸消失，上腹及右下腹明显压痛、反跳痛，上腹部肌紧张呈“板样”，肝脏触诊不满意，肝浊音界消失，移动性浊音（-），肠鸣音消失。

实验室检查：血常规：Hb 120g/L，WBC $12.0 \times 10^9/L$ ，N 0.85，Plt $280 \times 10^{12}/L$ ，尿常规未见异常。

（2）实施条件

序号	类别	名称	备注
1	场地	多媒体教室或实训教室1间	必备
2	设备工具	课堂用的桌子和凳子15~20套。	必备
3	耗材	签字笔（15~20支）、纸（15~20张）	必备

（3）考核时量

考核时间为20分钟，总分20分

（4）评价标准

序号	评价内容	配分	考核内容	评分细则
1	初步诊断	3	疾病诊断	①急性十二指肠溃疡穿孔（或消化性溃疡穿孔）（2分） ②弥漫性腹膜炎

2	诊断依据	5	疾病诊断依据 (病史采集、体格检查、实验室辅助检查)	急性十二指肠溃疡穿孔诊断依据 ①饮酒后突然出现上腹部“刀割”样疼痛,伴恶心、呕吐。腹痛很快波及右下腹(2分); ②十二指肠溃疡史,未予正规治疗(1分)。 弥漫性腹膜炎诊断依据 ①腹式呼吸消失,腹肌紧张,上腹及右下腹均有压痛、反跳痛,上腹部肌紧张,肝浊音界消失,肠鸣音消失(1分); ②T 37.5℃,WBC计数及中性粒细胞比例增高(1分)。 初步诊断错误,诊断依据不得分。
3	鉴别诊断	3	需鉴别诊断的疾病	①急性阑尾炎(1分) ②急性胆囊炎(1分) ③急性胰腺炎(0.5分) ④急性肠梗阻(0.5分)
4	进一步检查	4	实验室检查;器械及特殊检查	①立位腹部X线片或透视(2分(不答“立位”扣1分)); ②腹部CT或B超(1分); ③血、尿淀粉酶测定(0.5分); ④诊断性腹腔穿刺(0.5分)。
5	治疗原则	3	一般治疗;药物治疗;手术治疗。	①禁饮食、胃肠减压(1分); ②补液、维持水电平衡,应用H ₂ 受体阻滞剂或质子泵拮抗剂治疗(1分); ③应用抗生素治疗(0.5分); ④急症手术治疗(0.5分)。
6	职业素养	2	卷面整洁 仪表、纪律	①书写有序、字迹工整(1分); ②仪态端正,遵守考场规则(1分)。
7	总分	20		

12.试题编号: 5-12, 妇科疾病 (1) 病例分析

(1) 任务描述

请你根据所给妇科疾病 (1) 病历摘要实施分析, 将初步诊断及诊断依据 (如有两个以上诊断, 应分别列出各自诊断依据)、鉴别诊断、进一步检查与治疗原则写在答题纸上。

女性, 40岁, 月经量增多1年, 加重10天, 心悸3天。

患者近1年来月经量明显增多经期持续10-12天, 曾服黄体酮、中药等治疗, 效果不佳, 本次月经10天前来潮后量较前增多且伴有血块,

活动后顺腿流出，感头晕、乏力，3天来心悸。患病以来，常感头晕、乏力、食欲欠佳，大小便正常，既往月经正常，周期30天，经期5-6天，经量中等，无痛经、生育史：G2P1。

查体：T 36.8℃，P 110 次/分，R 20 次/分，BP 100/70mmHg贫血貌，肺部查体未见异常，心界不大，心率110次/分，律齐，第一心音亢进，余听诊未见异常，肝脾肋下未触及，下腹可触及一约妊娠14周大小之包块，质硬，边界清楚，移动性浊音阴性。妇科检查：外阴已产式，阴道光滑，有血及小血块，宫颈光滑，宫口有暗红色血流出，宫体如14周妊娠大小，表面凹凸不平、质硬、活动度稍差，双附件未见异常。

辅助检查：血常规：Hb 55g/L，RBC $2.95 \times 10^{12}/L$ ，WBC $7.9 \times 10^9/L$ ，N 0.70，L 0.20，M 0.08，E 0.02。尿妊娠试验(-)。B型超声波示子宫11cm×9cm×8cm大小，宫颈线后移，内有液性暗区，前壁、侧壁见多个螺旋形低回声区，最大直径8cm，ECG示窦性心律。

(2) 实施条件

序号	类别	名称	备注
1	场地	多媒体教室或实训教室 1 间	必备
2	设备工具	课堂用的桌子和凳子 15~20 套。	必备
3	耗材	签字笔 (15~20 支)、纸 (15~20 张)	必备

(3) 考核时量

考核时间为 20 分钟，总分 20 分

(4) 评价标准

序号	评价内容	配分	考核内容	评分细则
1	初步诊断	3	疾病诊断	①子宫肌瘤(多发性) (2分答子宫肌瘤得1分) ②缺铁性贫血。

2	诊断依据	6	疾病诊断依据 (病史采集、体格检查、实验室辅助检查)	<p>子宫肌瘤(多发性)诊断依据:</p> <p>①1年来月经量增多,经期延长,本次月经量多,有血块(1分);</p> <p>②下腹可触及一妊娠14周大小包块,质硬(1分);</p> <p>③妇科检查:宫体如14周妊娠大小,表面凹凸不平、质硬、活动稍差(1分);</p> <p>④B超示子宫11cm×9cm×8cm大小,宫腔线后移,前壁、侧壁见多个螺旋形低回声区,最大直径8cm(1分)。</p> <p>缺铁性贫血诊断依据:</p> <p>①1年来月经量明显增多,10天加重,头晕、乏力、食欲欠佳(1分);</p> <p>②贫血貌、心率快,血常规:Hb 55g/L, RBC $2.95 \times 10^{12}/L$(1分)。</p> <p>初步诊断错误,诊断依据不得分。</p>
3	鉴别诊断	4	需鉴别诊断的疾病	<p>①子宫腺肌症(1分);</p> <p>②卵巢囊肿(1分);</p> <p>③子宫肌瘤恶变(1分);</p> <p>④妊娠子宫(1分)。</p>
4	进一步检查	3	实验室检查; 器械及特殊检查	<p>①分段诊刮,刮出物送病理检查(1分);</p> <p>②术前检查:凝血功能,肝肾功能,心电图(1分);</p> <p>③血清铁,铁蛋白,总铁结合力测定(1分)。</p>
5	治疗原则	2	纠正贫血 剖腹探查	<p>①剖腹探查,切除子宫(1分);</p> <p>②术前、术后纠正贫血(0.5分);</p> <p>③术后预防感染(0.5分)。</p>
6	职业素养	2	卷面整洁 仪表、纪律	<p>①书写有序、字迹工整(1分);</p> <p>②仪态端正,遵守考场规则(1分)。</p>
7	总分	20		

13.试题编号: 5-13, 妇科疾病(2) 病例分析

(1) 任务描述

请你根据所给妇科疾病(2) 病历摘要实施分析,将初步诊断及诊断依据(如有两个以上诊断,应分别列出各自诊断依据)、鉴别诊断、进一步检查与治疗原则写在答题纸上。

女性,25岁,已婚,自服药物流产后2周,清宫术后1周,下腹痛

4天，发热2天。

患者2周前因停经50天自服药流产，3天后排出肉样组织，之后一直阴道出血、量时多时少。1周前患者出现下腹不适，阴道出血较前增多。次日在当地卫生所行清宫术，4天前患者出现持续腹痛，2天前发热，体温波动在38~39℃，阴道分泌物增多，既往体健，平素月经规律，周期30天，经期5~6天，量适中，无痛经，患者本次月经2个月前。生育史：G1P1。

查体：T 39℃，P 100 次/分，R 22 次/分，BP 110/70mmHg

心肺检查未见异常，腹平坦，肝脾肋下未触及，无移动性浊音，肠鸣音正常。妇科检查：外阴经产型；阴道粘膜潮红，脓性分泌物，混有血丝，穹窿触痛明显；宫颈举痛阳性，宫体前位，稍大，有压痛，活动受限；双附件区增厚，压痛明显。

辅助检查：血常规：Hb 110g/L，WBC $17.0 \times 10^9/L$ ，N 0.91，Plt $285 \times 10^9/L$ 。

(2) 实施条件

序号	类别	名称	备注
1	场地	多媒体教室或实训教室 1 间	必备
2	设备工具	课堂用的桌子和凳子 15~20 套。	必备
3	耗材	签字笔 (15~20 支)、纸 (15~20 张)	必备

(3) 考核时量

考核时间为 20 分钟，总分 20 分

(4) 评价标准

序号	评价内容	配分	考核内容	评分细则
1	初步诊断	3	疾病诊断	急性盆腔炎
			疾病诊断依据 (病史采集、体格检查、实验室辅助检查)	①药物流产后出血多且时间长，又行清宫术，术后持续下腹痛，发热、阴道分泌物增多 (1分)； ②阴道粘膜潮红，脓性分泌物，混有血丝，穹窿触痛明显；宫颈举痛阳性，宫

2	诊断依据	5		体稍大，有压痛，活动受限，双附件区增厚，压痛明显（3分）； ③血常规：白细胞计数和中性粒细胞比例均增高（1分）。 初步诊断错误，诊断依据不得分。
3	鉴别诊断	3	需鉴别诊断的疾病	①急性阑尾炎（1分）； ②异位妊娠（1分）； ③卵巢囊肿蒂扭转或破裂（1分）。
4	进一步检查	4	实验室检查； 器械及特殊检查	①宫颈管分泌物涂片行革兰染色，找淋病奈瑟菌。宫颈管分泌物细菌培养及药物敏感试验（2分）； ②B超检查盆腔情况（2分）。
5	治疗原则	3	一般治疗； 药物治疗； 对症支持	①半卧位卧床休息（1分）； ②静脉滴注足量有效抗生素，药敏试验结果未报告前必备广谱抗生素，联合用药，兼顾需氧与厌氧菌（2分）。
6	职业素养	2	卷面整洁 仪表、纪律	①书写有序、字迹工整（1分）； ②仪态端正，遵守考场规则（1分）。
7	总分	20		

14.试题编号：5-14，儿科疾病（1）病例分析

（1）任务描述

请你根据所给儿科疾病（1）病历摘要实施分析，将初步诊断及诊断依据（如有两个以上诊断，应分别列出各自诊断依据）、鉴别诊断、进一步检查与治疗原则写在答题纸上。

男孩，11个月，发热，咳嗽3天。

患儿3天前无明显诱因出现发热，体温波动于38.1-38.9℃，伴咳嗽，为连声咳，有痰，咳嗽剧烈时有呕吐，无腹泻、抽搐。当地医院诊断为“上呼吸道感染”，服药效果不佳。1天前咳嗽加重，气促明显，患儿精神差，食欲下降，为进一步诊治收入院，患儿平时体健，生长发育同正常儿，否认药物过敏史，生后按计划接种疫苗，无遗传病家族史。

查体：T 37.9℃，P 142次/分，R62次/分。急性病容，精神差。

皮肤无皮疹，前囟1.0cm×1.0cm，张力正常，唇周发绀。咽部充血，三凹征阳性，双肺呼吸音粗，双肺底可闻及固定中细湿啰音，心音有力，律齐，未闻及杂音。肝肋下1.5cm，质软，脾未触及，移动性浊音阴性，双下肢无水肿。颈无抵抗，病理征阴性。

实验室检查：血常规：Hb 127g/L,RBC $5.3 \times 10^{12}/L$,WBC $15.8 \times 10^9/L$ ， N 0.67, L 0.33, Plt $300 \times 10^9/L$ 。C 反应蛋白 (CRP) 20mg/L。

(2) 实施条件

序号	类别	名称	备注
1	场地	多媒体教室或实训教室 1 间	必备
2	设备工具	课堂用的桌子和凳子 15~20 套。	必备
3	耗材	签字笔 (15~20 支)、纸 (15~20 张)	必备

(3) 考核时量

考核时间为 20 分钟，总分 20 分

(4) 评价标准

序号	评价内容	配分	考核内容	评分细则
1	初步诊断	3	疾病诊断	支气管肺炎 (细菌性)
2	诊断依据	5	疾病诊断依据 (病史采集、体格检查、实验室辅助检查)	①患儿，急性起病 (1分)； ②有咳嗽、咳痰、气促等呼吸道症状 (0.5分)； ③伴有发热、精神差等症状 (0.5分)； ④口唇发绀，三凹征阳性 (1分)； ⑤双肺底固定中细湿啰音 (1分)； ⑥血常规示白细胞、中性粒细胞比例增高。C 反应蛋白增高 (1分)。
3	鉴别诊断	3	需鉴别诊断的疾病	①急性支气管炎 (1分)； ②支气管异物 (1分)； ③肺结核 (1分) 等。
4	进一步检查	3	实验室检查；器械及特殊检查	①胸部X线片 (1分)； ②血气分析及血清电解质 (1分)；③病原学检查 (1分)。
5	治疗原则	4	一般治疗；药物治疗；对症治疗；并发症治疗。	①一般治疗：合理饮食，变换体位，维持水电解质平衡 (1分)； ②抗生素治疗：青霉素类或头孢菌素类 (1分)；

				③对症治疗(祛痰,雾化,吸氧)(1分); ④并发症治疗(1分)。
6	职业素养	2	卷面整洁 仪表、纪律	①书写有序、字迹工整(1分); ②仪态端正,遵守考场规则(1分)。
7	总分	20		

15.试题编号: 5-15, 儿科疾病(2) 病例分析

(1) 任务描述

请你根据所给儿科疾病(2) 病历摘要实施分析, 将初步诊断及诊断依据(如有两个以上诊断, 应分别列出各自诊断依据)、鉴别诊断、进一步检查与治疗原则写在答题纸上。

男孩, 8个月, 因“发热、腹泻2天”于2010年11月15日入院。

入院前2天无明显诱因出现发热, 体温波动于37.2-38.1℃, 后出现腹泻, 为水样便, 量较多, 无腥臭味, 无粘液及脓血。无流涕、咳嗽、呕吐。自服止泻药效果不佳。已排大便十余次。患儿精神差, 食欲下降, 哭声弱, 近6小时未解小便, 患儿平时体健, 生长发育同正常儿, 否认药物过敏史, 生后按计划接种疫苗。无遗传病家族史。

查体: T 37.1℃, P 152 次/分, R 41 次/分。急性病容, 嗜睡, 精神差。皮肤干燥、弹性极差、有花纹, 四肢冷, 眼窝深凹陷, 哭无泪, 前囟1.2cm×1.2cm, 凹陷, 唇干, 无发绀。咽部略充血, 双肺呼吸音清, 心音低钝, 心律齐, 未闻及杂音。肝肋下1.5cm, 质软, 脾未触及, 移动性浊音阴性, 颈无抵抗, 病理征阴性。

实验室检查: 血常规: Hb 129g/L, RBC $5.5 \times 10^{12}/L$, WBC $4.8 \times 10^9/L$, N 0.23, L 0.77, Plt $310 \times 10^9/L$ 。粪常规: 未见WBC、RBC、脓细胞及吞噬细胞。

(2) 实施条件

序号	类别	名称	备注
1	场地	多媒体教室或实训教室1间	必备

2	设备工具	课堂用的桌子和凳子 15~20 套。	必备
3	耗材	签字笔 (15~20 支)、纸 (15~20 张)	必备

(3) 考核时量

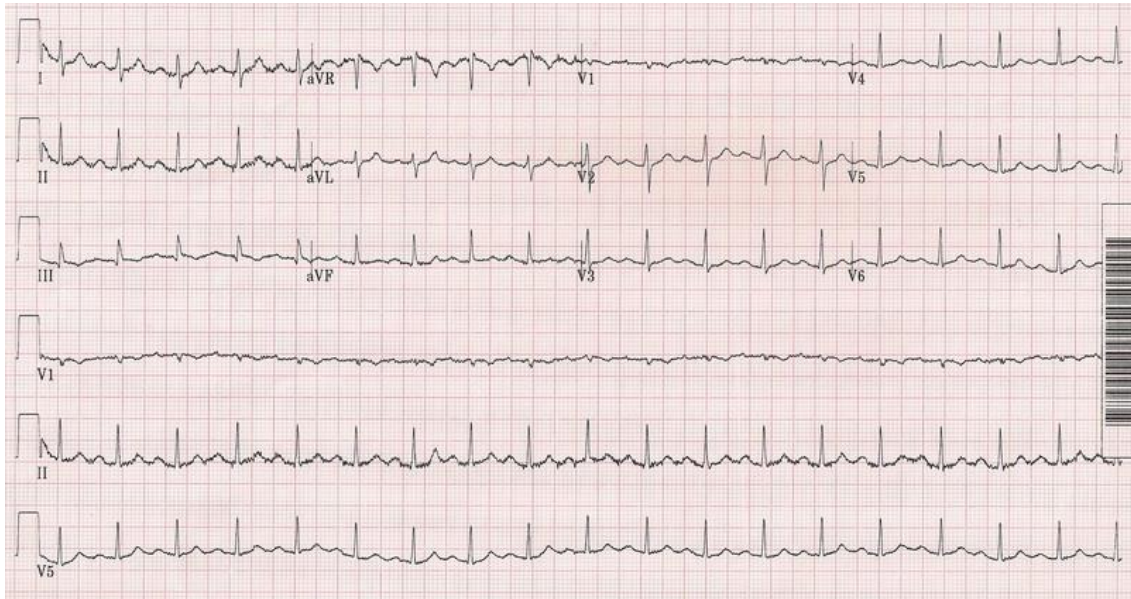
考核时间为 20 分钟，总分 20 分

(4) 评价标准

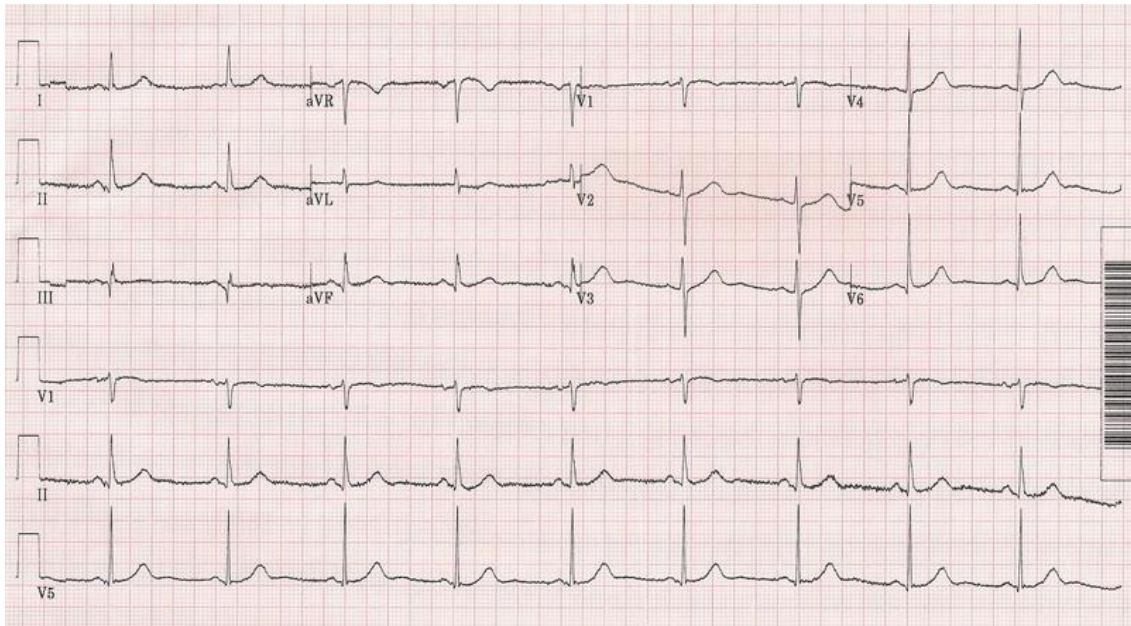
序号	评价内容	配分	考核内容	评分细则
1	初步诊断	3	疾病诊断	①小儿腹泻 (轮状病毒肠炎?) (2 分) ②重度脱水 (1 分)
2	诊断依据	7	疾病诊断依据 (病史采集、体格检查、实验室辅助检查)	小儿腹泻 (轮状病毒肠炎?) 诊断依据: ①小婴儿, 急性起病 (1 分); ②秋冬季起病, 为轮状病毒好季节 (1 分); ③发热、大便次数增多 (0.5 分); ④大便性状改变, 呈水样便, 无腥臭味, 无粘液脓血 (0.5 分); ⑤实验室检查: 血 WBC 正常, 淋巴细胞比例增高, 粪常规未见红、白细胞 (1 分)。 重度脱水诊断依据: ①嗜睡, 精神差 (0.5 分); ②皮肤干燥、弹性极差, 有花纹, 四肢冷 (1 分); ③眼窝深凹和前囟凹陷 (0.5 分); ④心音低钝、脉搏增快 (0.5 分); ⑤尿极少、哭无泪 (0.5 分)。
3	鉴别诊断	2	需鉴别诊断的疾病	①细菌性腹泻 (0.5 分); ②急性坏死性肠炎 (0.5 分); ③生理性腹泻 (0.5 分); ④肠吸收功能障碍 (0.5 分)。
4	进一步检查	2	实验室检查; 器械及特殊检查	①血气分析 (0.5 分); ②血清电解质 (0.5 分); ③病原学检查 (病毒抗原检测) (1 分)。
5	治疗原则	4	一般治疗; 药物治疗; 对症支持	①饮食疗法 (1 分); ②液体疗法: 补液总量 (或定量), 溶液种类 (或定性), 输液速度 (或定速), 纠正酸中毒, 补钾, 补钙或镁 (1 分); ③肠道微生态疗法: 双歧杆菌, 嗜酸乳杆菌等 (0.5 分); ④肠黏膜保护剂: 如蒙脱石粉 (0.5 分); ⑤慎用抗生素或止泻剂 (0.5 分)。

				⑥补锌治疗 (0.5分)。
6	职业素养	2	卷面整洁 仪表、纪律	①书写有序、字迹工整 (1分)； ②仪态端正，遵守考场规则 (1分)。
7	总分	20		

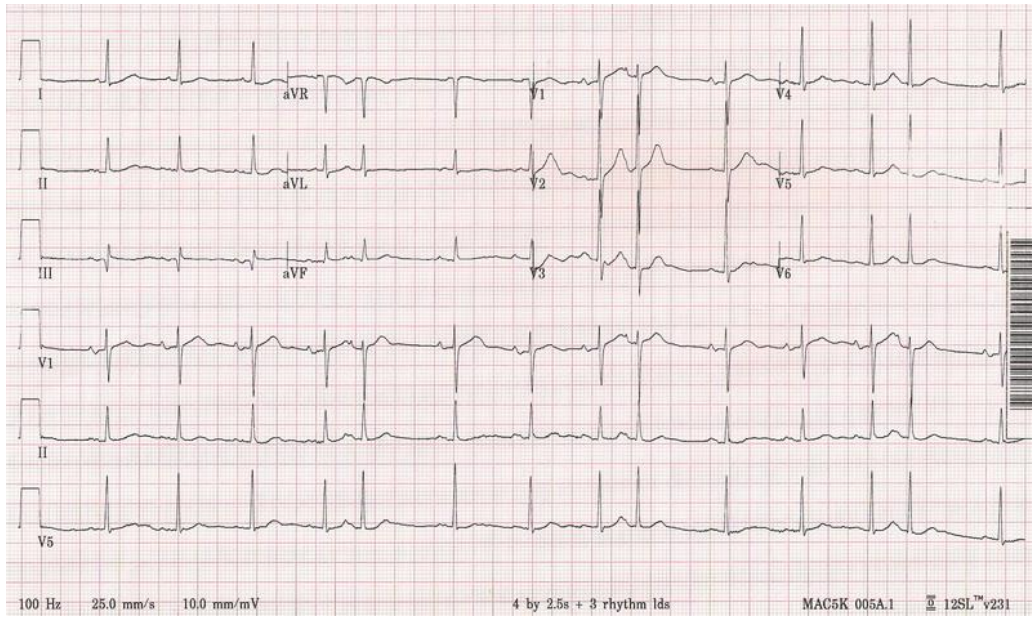
附：辅助检查模块考图



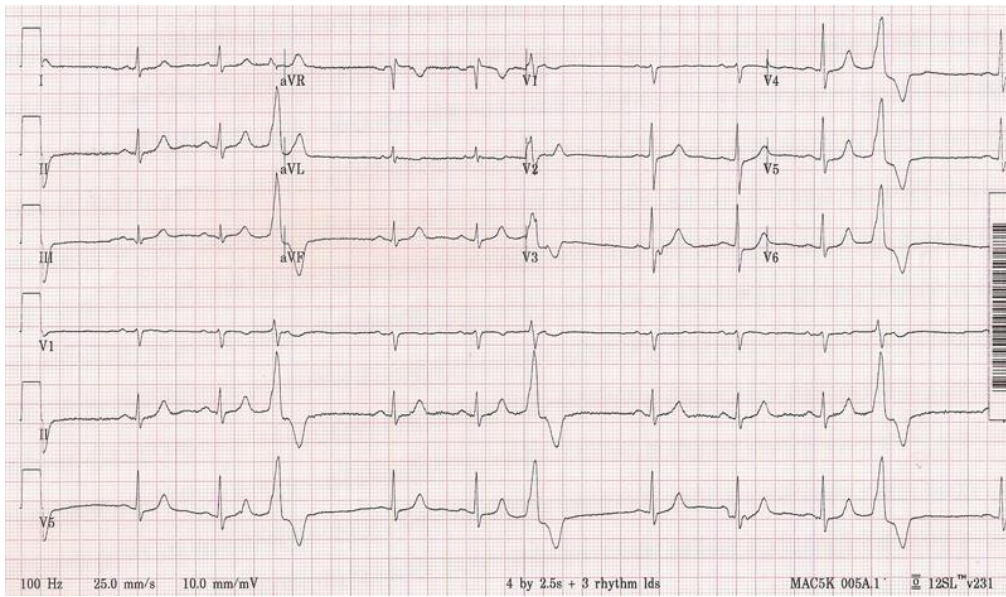
①号心电图



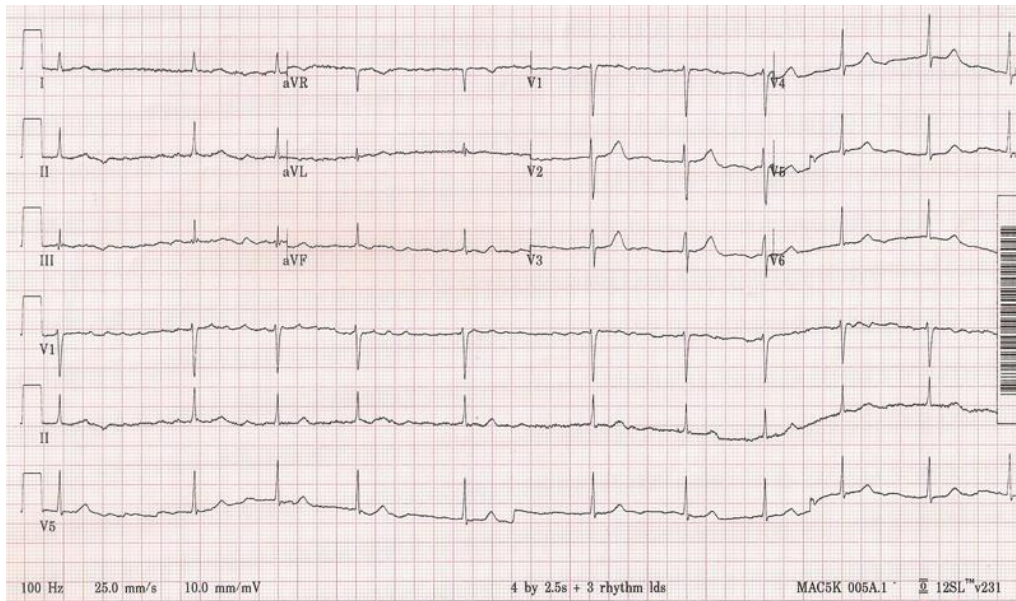
②号心电图



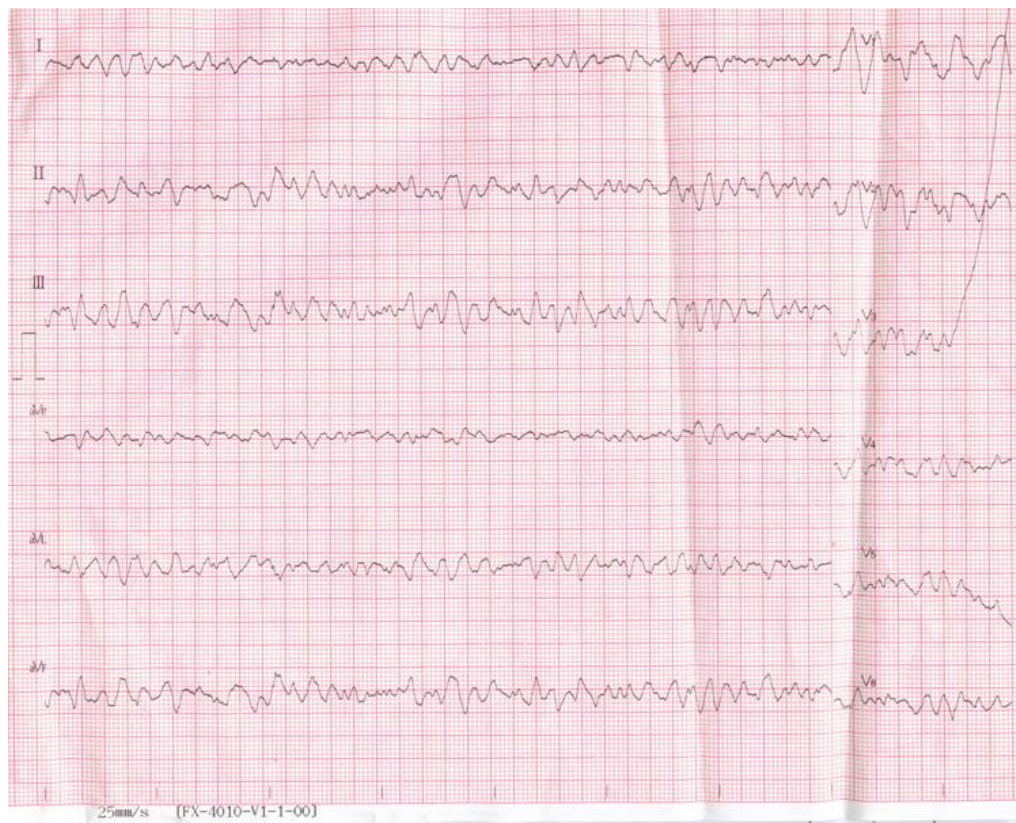
③号心电图



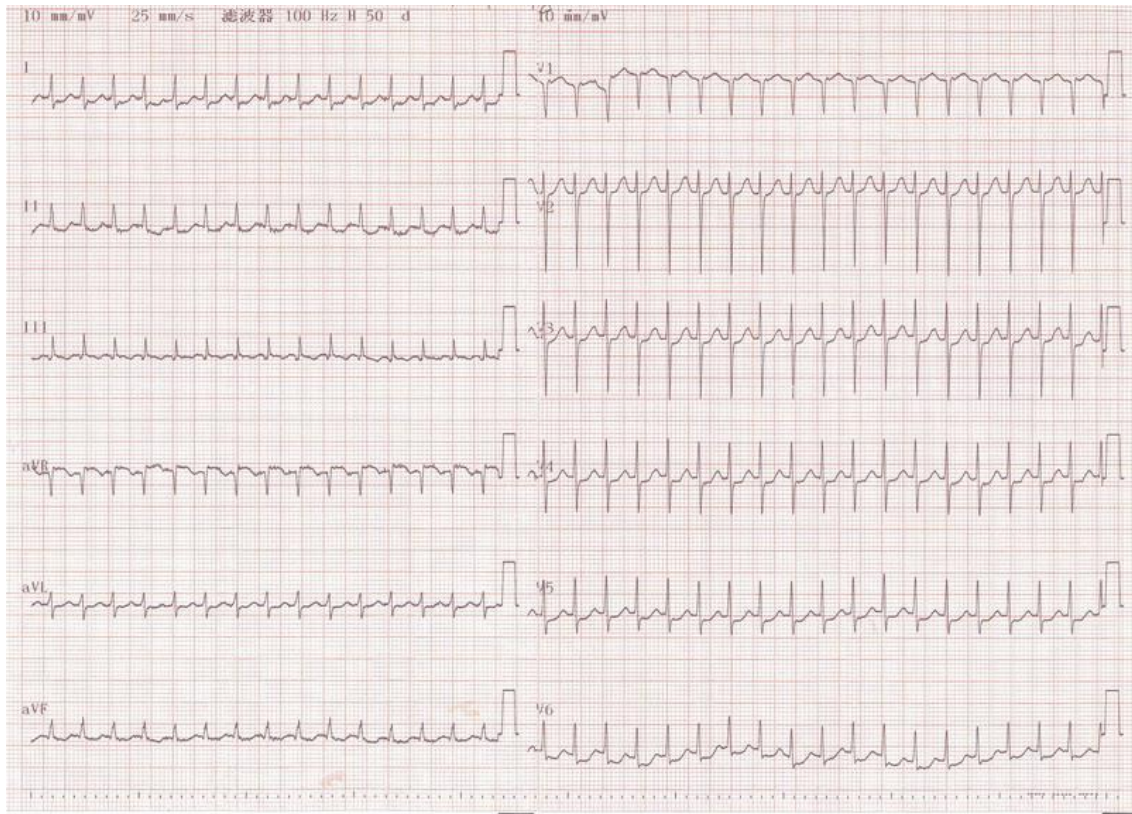
④号心电图



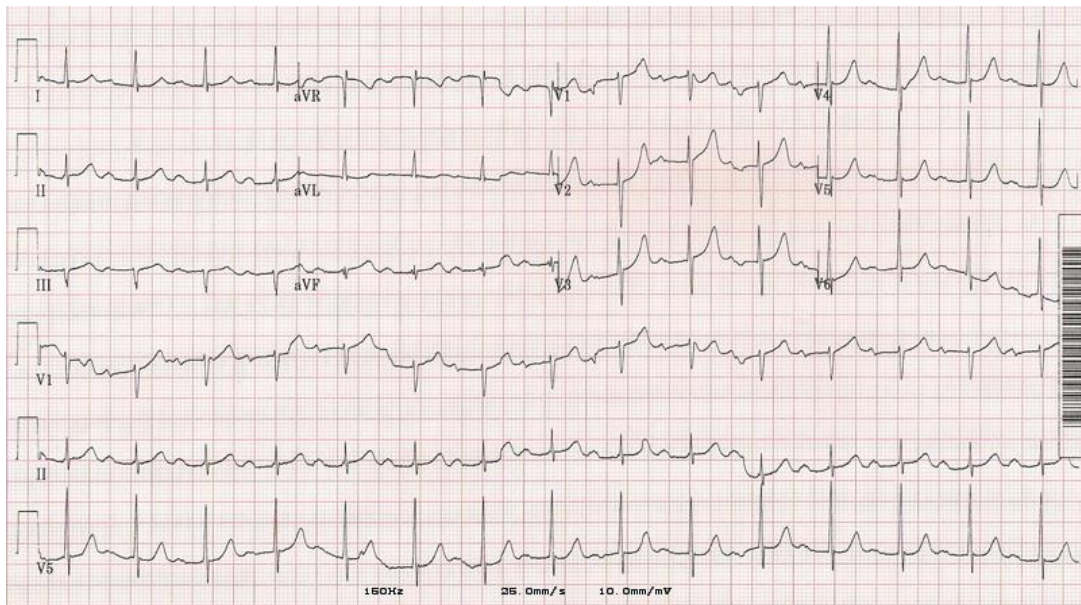
⑤号心电图



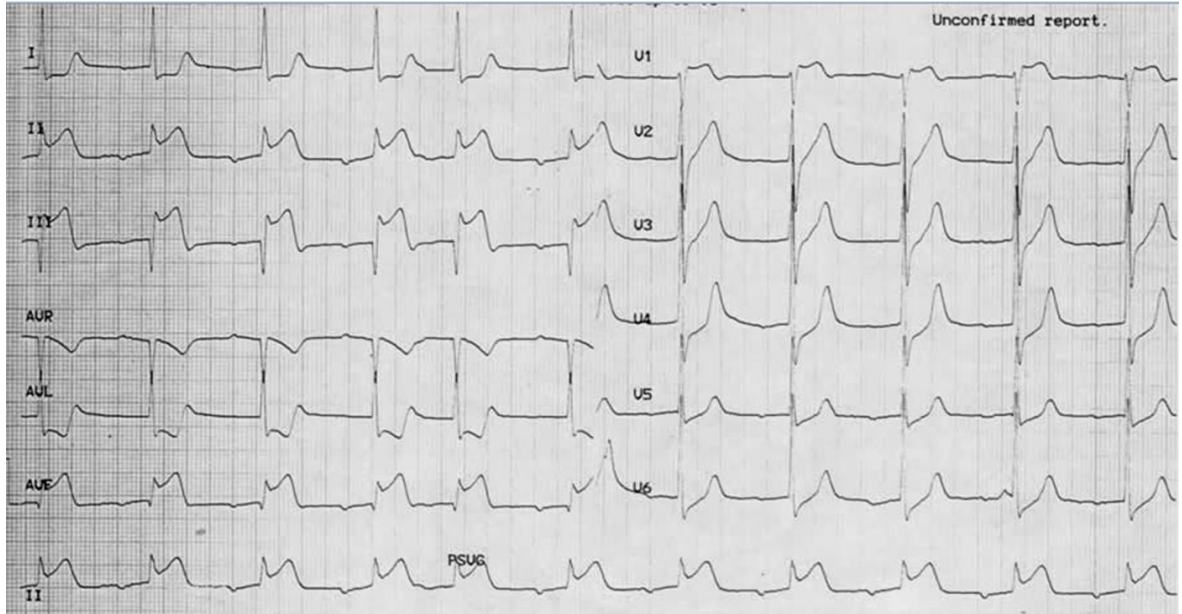
⑥号心电图



⑦号心电图



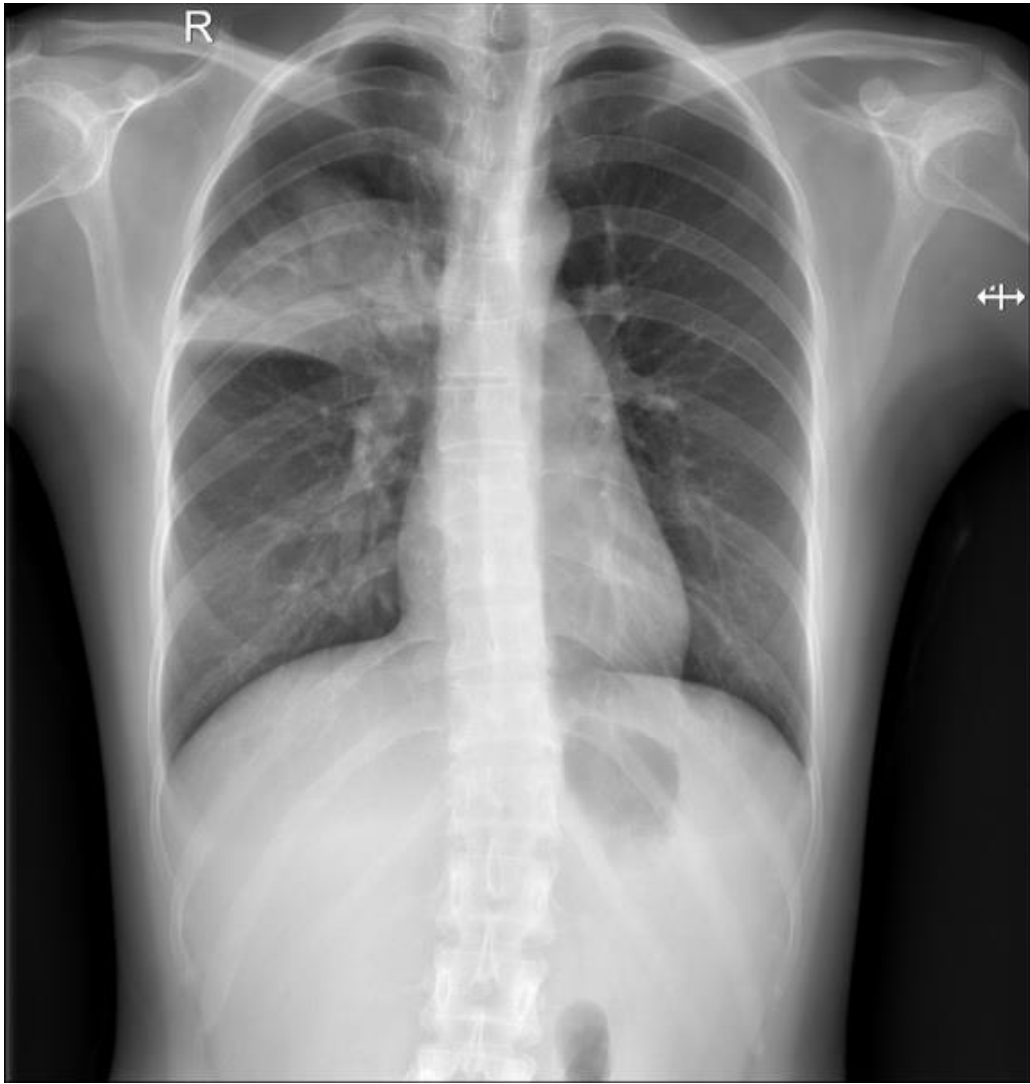
⑧号心电图



⑨号心电图



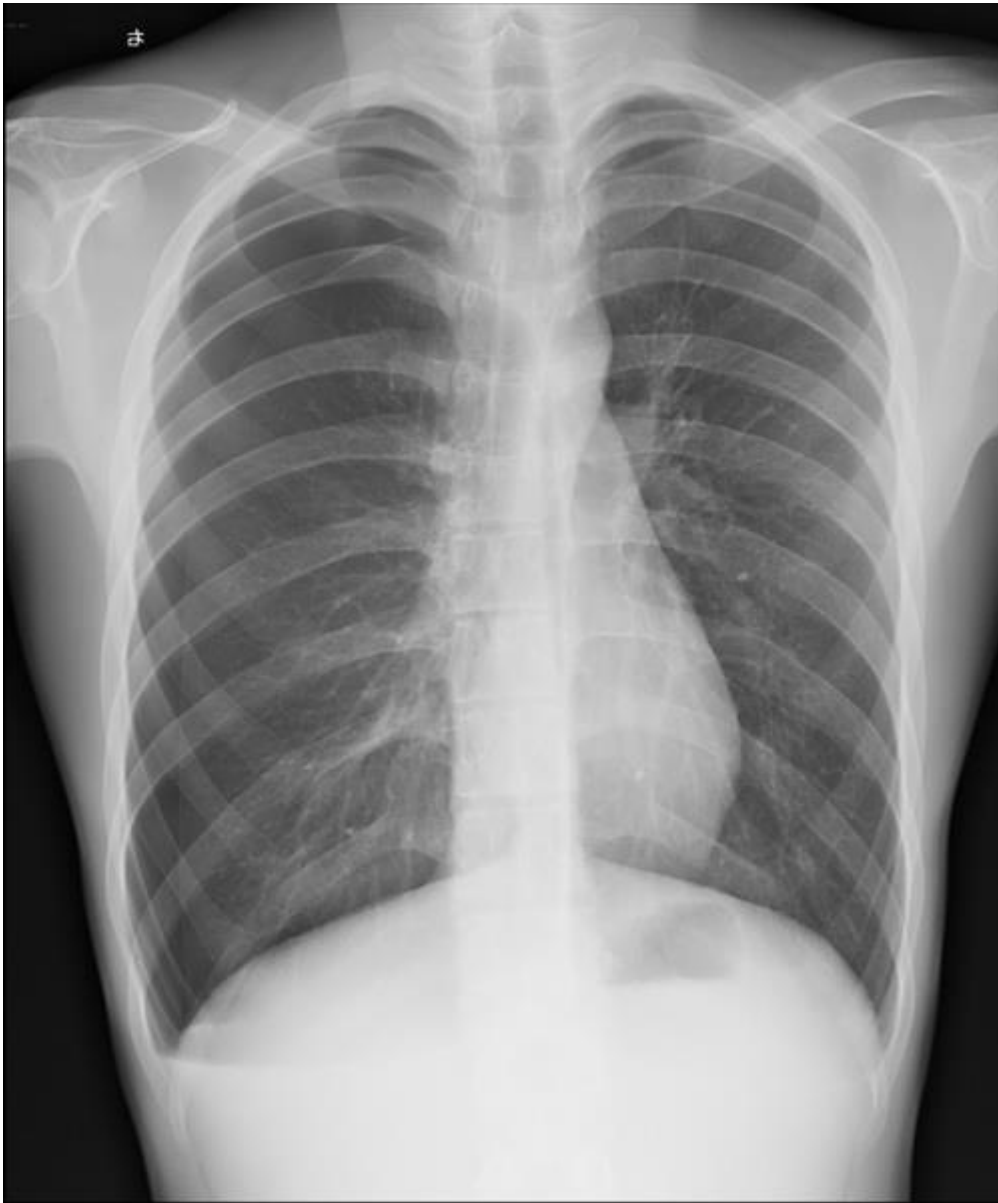
①号 X 线平片



②号 X 线平片



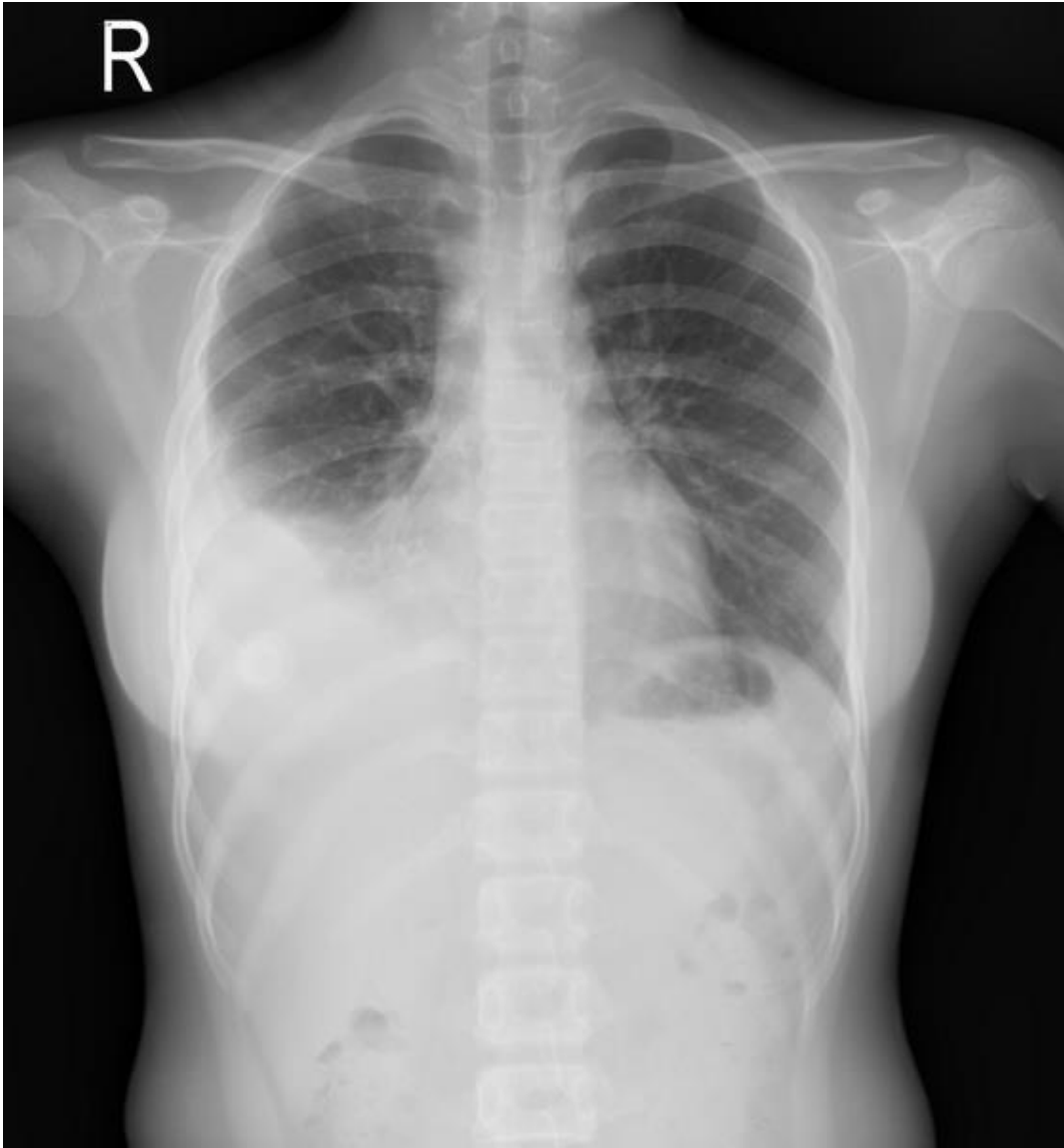
③号 X 线平片



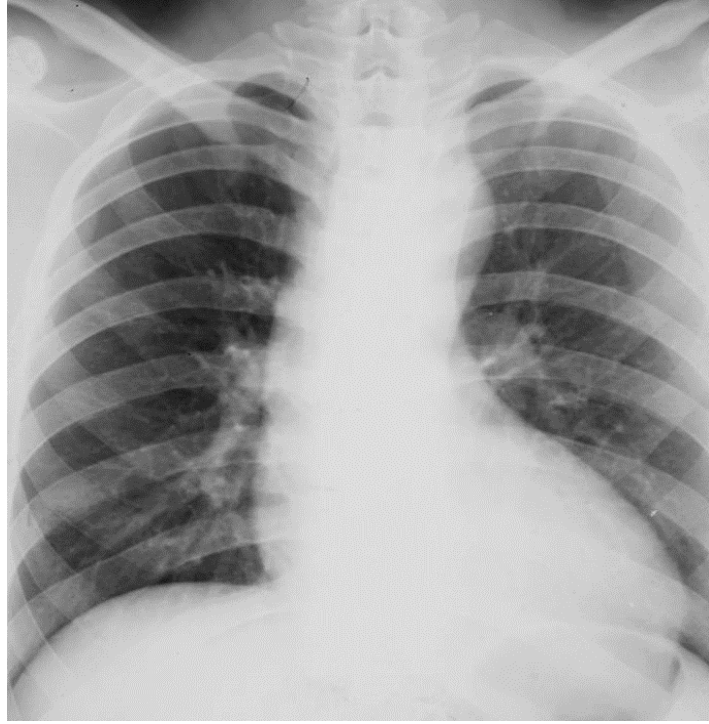
④号 X 线平片



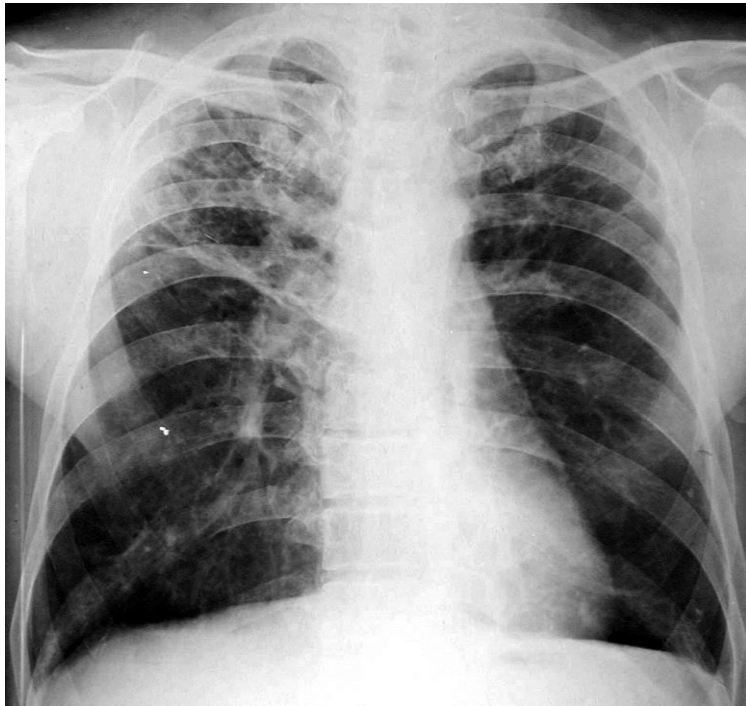
⑤号 X 线平片



⑥号 X 线平片



⑦号 X 线平片



⑧号 X 线平片



⑨号 X 线平片

临床医学专业技能考核统分表

学生姓名：

考试得分：

考核项目	考核内容	分值	时间	评分	考核老师	备注
操作试题：体格检查和临床基本技能操作						
体格检查		20	7			
临床基本技能操作		20	12			
机试试题：心电图诊断项目和 X 线平片影像诊断项目						
心电图诊断项目		10	5			
X 线平片影像诊断项目		10	5			
笔试试题：病史采集和病例分析						
病史采集		20	20			
病例分析		20	20			
合计		100	69			

注：考试时间每延时 1 分钟，扣 2 分最高扣 10 分。