

以《丝路花雨》为代表的舞台艺术作品，使千年古迹再度获得生命，在推进中华文化走向国际舞台的道路上发挥了重要作用。回看敦煌舞的发展历程，对进一步推动中华优秀传统文化创造性转化、创新性发展有着启示意义。

### 课堂讨论

1. 《丝路花雨》舞蹈中的哪些动作和技巧体现了不同文化风格的融合？
2. 《丝路花雨》舞蹈如何通过服饰、道具和舞台设计体现丝绸之路的历史背景和文化交流？

## 自我检测

### 一、填空题

1. 舞蹈艺术具有鲜明的\_\_\_\_\_，世界各国不同的历史时期都有着代表时代精神风貌的舞蹈艺术。
2. \_\_\_\_\_主要是指在广大人民群众中广泛流传，反映该地区广大群众的劳动生活，在历史长河和代代相传中形成的具有本地区民族特色和民族风格的舞蹈艺术形式。

### 二、简答题

1. 探讨大型音乐舞蹈史诗《东方红》如何通过音乐、舞蹈等艺术形式传达出对革命先辈的敬仰之情，以及对新中国成立和当前幸福生活的珍惜与热爱。
2. 在《丝路花雨》中，古典舞的技术和艺术表现有哪些特点？主要角色的塑造如何通过舞蹈动作和表演来实现？

## 主题二

# 和谐共鸣——舞蹈与音乐的对话

舞蹈不仅涉及音乐，还涉及美术等其他许多形式的艺术。在这些艺术形式当中，舞蹈和舞蹈音乐之间的关系非常紧密。舞蹈和舞蹈音乐之间具有许多共同之处，两者不仅都能帮助人们抒发和表达情感，而且都具有一定的节奏。所以，音乐是舞蹈中必不可少的部分，舞蹈通过音乐能够创造更加优秀的形象，从而加强艺术对人们的吸引和感染。只有完美融合舞蹈和音乐，才能够创造出成功的舞蹈作品，给人们带来更美妙的视觉享受和听觉享受。

## 一、舞蹈音乐的特性

舞蹈和音乐的关系不言而喻，有时候舞蹈音乐决定一场舞蹈的成败。任何优秀的舞蹈音乐都必须具备以下特性。

### 1. 舞蹈音乐的基础特性

从古至今，音乐花园里的经典舞蹈音乐都是引起大众共鸣的精品，属于雅俗共赏的品种。《四小天鹅》的明快悦动，《快乐的女战士》的活泼欢乐。这些舞蹈音乐是我们心目中的经典，无法忽视。舞蹈音乐是在特定的情况下，为特定舞蹈专门设计的音乐，有舞蹈本质的内涵和价值。舞蹈音乐与舞蹈配合得天衣无缝，声形俱佳，形成超越空间的独立艺术，获得了人们的喜爱。舞蹈音乐配合舞蹈的情绪表达，更是与生活中人们的喜怒哀乐无法分割。舞蹈音乐或节奏明快，或柔软妩媚，或大气磅礴，都是对生活的真实反映，我们无法拒绝，更难以忘记。

### 2. 舞蹈音乐的本质特性

音乐必然需要节拍和节奏，舞蹈音乐的本质特性就是规整的节拍与明显的节奏。这也是对音乐的基础要求，这样的舞蹈音乐才能更好地配合舞蹈，展现舞蹈的美。节拍注重音的强弱，节奏则注重音的长短，两者是舞蹈音乐的主要因素。音乐伴随舞蹈翩翩起舞，配合舞姿，调动情绪，将气氛渲染。不同的节拍和节奏配合着不同的舞步，形成最和谐的画面。舞蹈音乐能够使人情不自禁地感受舞蹈的意义所在，更是凸显不同艺术特色的重要因素。

## 二、舞蹈与音乐的融合性

从舞蹈与音乐的起源和发展中，不难发现两者都属于抒发和表达情感的重要艺术，且节奏感很强，舞蹈能够借助音乐创作出更加优秀的舞蹈作品。将舞蹈与音乐有效地融合，能创造更加完美的舞蹈作品，给人们带来一场视觉和听觉融合的盛宴。

### 1. 舞蹈与音乐的历史形象

在古代社会，舞蹈和音乐都是来源于社会劳动，是人们在集体劳动中发出的具有节奏感的呼声。舞蹈和音乐的结合，是社会发展中形成的完美艺术形式。舞蹈和音乐的融合丰富了歌舞音乐的形式，呈现细致的声乐部分，使器乐部分也更加灵活多变。舞蹈在近代呈现出独立的艺术形态，但是仍然与音乐有着密切的联系，尤其是现代音乐的融入，给舞蹈带来了更加强大的活力。

## 2. 舞蹈与音乐的共同之处

舞蹈和音乐间的密切关系，不仅体现在两者的来源上，还体现在两者的节奏感和抒情功能上。舞蹈和音乐都蕴含着丰富的情感，这些情感来自日常生活，只是音乐属于比较抽象的艺术，舞蹈则是属于比较具体的艺术。同时，音乐与舞蹈自身的节奏感都十分强，舞蹈作品需要音乐的带动，将舞蹈蕴含的独特的韵律美展现出来。

## 3. 舞蹈与音乐的有效融合

事实证明，古往今来的优秀舞蹈作品都是在音乐的伴奏下创作完成，并最终实现舞蹈演绎。换句话说，离开了音乐，优秀的舞台作品也将无法真正地呈现给观众。音乐紧跟着舞蹈的步伐，能够更好展现出舞蹈的形象，并传递出更加丰富的内涵。舞蹈和音乐的融合是从思想和动作两个方面去表达自身更加丰富的情感，合适的速度、节奏及长度都是两者之间最好融合的体现。

舞蹈像是一幅完美的画卷，舞蹈音乐与舞蹈的灵魂精神有着密切的联系。舞蹈的发展必然离不开音乐，而舞蹈音乐没有舞蹈的配合，也自然失去原有的价值和意义。

## 三、音乐与舞蹈的民族性融合趋势

音乐与舞蹈的民族性融合趋势是当前全球化背景下的重要文化现象。这种趋势体现了不同民族文化在音乐和舞蹈领域的互动与融合，反映了世界范围内对多样文化的包容和欣赏。

### 1. 文化根脉的现代表达

音乐与舞蹈的民族性融合，体现在对本土文化根脉的深刻理解和现代演绎上。艺术家们通过提炼传统音乐的精髓与舞蹈的精髓，结合当代审美趋势和技术手段，创作出既保持民族特色又富有时代感的作品。这种融合不仅是对传统文化的传承，也是对其在新时代背景下的创新和发展。

### 2. 跨文化对话的艺术实践

随着全球化的推进，音乐与舞蹈的民族性融合也体现在跨文化对话的艺术实践中。不同民族的音乐元素与舞蹈语汇相互碰撞、交融，产生了许多新颖独特的艺术形式。这种跨文化的融合不仅拓宽了舞蹈艺术的视野和表现空间，也促进了不同文化之间的理解和尊重，成为构建人类命运共同体的重要桥梁。

芭蕾舞剧《白毛女》深入挖掘了中国民间故事的深厚内涵，采用了河北梆子、山西梆子等地方戏曲元素，使舞剧充满了浓郁的中国乡土气息和文化底蕴。同时，舞剧在服饰、

布景、灯光等方面也充分融入了中国传统美学，展现了中华文化的独特魅力。《白毛女》保留了芭蕾的基本技巧和审美标准，同时创造性地融入了中国民间舞蹈的动律和节奏，形成了既符合国际审美又具有中国特色的舞蹈语言，是中国民族特色与西方芭蕾舞语汇融合的杰出典范。

## 美感体验

### 舞绘《千里江山图》——《只此青绿》

2022年1月31日除夕夜，在备受瞩目的中央广播电视总台《2022年春节联欢晚会》上，舞蹈《只此青绿》一经登场，便惊艳了所有观众，在网络上收获“每一帧都是画”的赞誉（图5-8）。

《只此青绿》通过“展卷、问篆、唱丝、寻石、习笔、淬墨、入画”7个篇章，讲述了一位故宫青年研究员“穿越”回北宋，以“展卷人”视角“窥”见画家王希孟创作《千里江山图》的故事。典雅的服装、古意的造型、优雅的舞姿、古典的配乐，《只此青绿》将宋代传世名画《千里江山图》用舞蹈在舞台上再现出来，将观众引入王希孟的艺术世界，使观众徜徉在青山绿水中不能自拔。舞蹈《只此青绿》将这幅宋代名作搬上舞台，传达出对中华优秀传统文化及其创造者、传承者的崇高敬意。

《只此青绿》基于传统美学，却又并非一卷宋代图画的具象“复刻”或简单“还原”，主创们在一分一毫中寻找守正创新的平衡点。比如舞蹈编排，更多是取其神而轻其形，是从宋代的审美特点出发，以当代视角反观古典美学的一次探索与实践。

服装造型同样如此。虽然要表现的是宋制服饰，但剧中并没有一件完全复原的宋制服饰，更多的是一种对宋代美学的感受的体现。比如“青绿”片段的服装，并不是特别传统的宋制样式，但它传递出的是宋代美学中简约雅致的态度。



图5-8 舞剧《只此青绿》剧照

### 课堂讨论

1. 舞蹈《只此青绿》为什么能够广受好评?
2. 你认为《只此青绿》美在何处?

## 自我检测

### 一、填空题

1. 舞蹈音乐的本质特性就是规整的节拍与明显的\_\_\_\_\_，这也是对音乐的基础要求。
2. 舞蹈和舞蹈音乐间的关系密切，不仅体现在两者的来源上，还体现在两者的节奏感和\_\_\_\_\_上。

### 二、简答题

1. 《四小天鹅》的音乐如何与舞蹈动作相契合?
2. 音乐和舞蹈中的民族性融合具有怎样的社会文化意义? 请讨论未来可能出现的融合形式和趋势。

## 主题三

# 神形兼备——戏剧中的舞蹈元素

人们进行交流和情感的传递可以通过舞蹈的形式进行表现，于是在当前戏剧表演中会存在很多舞蹈的元素，从而最真实地反映出人性以及人生的真谛，无论是演员，还是观众都在观看表演的同时感悟人生，从而吸引观众的观看兴趣，提高舞台的感染能力，渲染舞台的氛围。

### 一、舞蹈在戏剧表演工作中的重要性

舞蹈在戏剧中起到关键的作用，其重要性如下所示。

舞蹈刻画了戏剧中真实的生活，演员利用舞蹈中的动作，表现人物想表达的情感与心理活动，优美的动作刻画了性格鲜明的人物，使整个戏剧的骨架更加完整、突出。同时，舞蹈为戏剧表演注入了鲜活的血液，现实生活中的场景远远比舞台戏剧中的场景丰富得多，为了不让观众有突兀的感觉，演员利用夸张的舞蹈渲染环境，从而使舞台的场景不再单调。

舞蹈可以丰富戏剧，起到抒情的作用，戏剧中人物的性格是鲜明的，时刻有着矛盾冲突，无论是台词还是音乐都要配合人物的动作，如果动作过于简单，观众无法注意到，所以只有夸张的舞蹈动作才能让观众意识到戏剧中人物与现实的不同。传统的舞蹈都以动作、形态来抒发情感，而戏剧中的舞蹈都是以无声的语言，将人物内心的复杂兴趣表现得淋漓尽致，尤其是在戏剧高潮时，演员的舞蹈动作尤为重要。

舞蹈元素可以提高戏剧的美感，一般情况下，戏剧表演需要按照一定的剧本进行，无论是场景的布置还是演员的安排。都需要根据剧本进行设置。舞蹈的作用就是为了提高戏剧的观赏性，避免观众的听觉疲劳，用视觉弥补听觉，渲染人物的情感，从而使戏剧表演得到升华。

## 二、舞蹈在戏剧表演工作中的实际运用

舞蹈在戏剧表演工作中的实际运用是一个充满创意与深度的艺术融合过程。在戏剧的广阔舞台上，舞蹈不仅是身体语言的简单展现，更是情感传递、情节推进和角色塑造的重要工具。它以其独特的魅力和表现力，为戏剧表演注入了鲜活的生命力。

### 1. 把握戏剧经典片段，提高戏剧的活力

戏剧表演中，舞蹈有多种表现手段，尤其是在当前戏剧表演中，很多演员会加入现代舞元素，例如，将爵士舞的节奏与剧情的跌宕起伏进行结合，使戏剧紧跟时代的潮流，彰显戏剧的时尚感，同时提高戏剧的感染力。

戏剧《野人》中就有大量的舞蹈元素，当舞台背景为人们砍伐树木的时候，演员就是采用舞蹈的形式表现出来的，山民们围绕着原始人进行夸张的动作表演，观众不难看出这些舞蹈代表着粗鲁的砍伐，等到大旱降临的时候，山民又开始跳起了傩舞，通过这些舞蹈的变化，观众可以清晰地感受到戏剧表演中的情节变化，舞蹈的变化突出了天灾人祸下，人们面对自然的挣扎，无须台词解释就能表现出人们的无助与彷徨，从而起到了升华戏剧主题的作用。

### 2. 实现舞蹈与戏剧的情景交融

戏剧有着悠久的历史，是中华优秀传统文化中具有综合性、代表性的古典文学，而“意境”正是戏剧表演中追求的一种最高境界，属于传统艺术精髓。戏剧将歌曲、文学、美术等艺术形式融于一体，具有泛化美的特征。在戏剧表演中，“意境”有着极为重要的价值，这是传统美学的突出表现，能够表现出戏剧的独特文化魅力与民族特色，能够表现出完美统一、出神入化、情景交融的境界，让观看者产生情感共鸣，提高戏剧的艺术表达力与感染力。舞蹈在戏剧中的应用是能够将两者融于一体，为观众营造出独特的情境。

以《牡丹亭·惊梦》为例：

原来姹紫嫣红开遍，似这般都付与断井残垣。良辰美景奈何天，赏心乐事谁家院！……

朝飞暮卷，云霞翠轩；雨丝风片，烟波画船。

短短的两行字中，表现出了形象生动的意境，姹紫嫣红、烟波画船、云霞翠轩等，通过戏剧的表演，观众仿佛进入了美丽的春天，这些都是“实”的存在，也是意境中相对稳定的内容。在表演时，通过舞蹈与舞蹈效果为观众营造出了良好的意境。

此外，在意境中，还有很多内容是看不见、摸不着的，如戏剧《石榴树下》，传达了父女情深，依依惜别，声声叮咛的情境，在表演时，演员充分利用舞蹈表演，给观众留下了深刻的印象。

### 3. 正确理解与把握戏剧中人物的性格特点

即使是戏剧中的人物也具有生动的性格，演员想要表现出人物的性格，就要将自己的情感与人物的情感完美地结合在一起，理解并且把握好戏剧中人物的性格特点，从而将舞蹈展现给观众。对此，演员需要加强自己的理解能力、分析能力以及表现能力，保持自信的态度面对演出，加强对舞蹈动作的理解和舞蹈元素的融入力度，抛开思想中存在的束缚，走进角色的内心世界。

在戏剧《红高粱》（由同名小说《红高粱》改编而成）的表演中，呈现了一个可歌可泣的保家卫国、奋力抗击入侵者的故事，九儿身着红袄，红裤，红鞋袜靓丽登场，她以高亢明亮的嗓音、韵味醇厚的声腔、深刻动情的表演，边舞边唱，诠释了一个火辣辣、敢爱敢恨、顽强抵抗侵略者的九儿。

## 三、声乐与舞蹈融合的戏剧艺术

声乐与舞蹈作为戏剧艺术的两大核心元素，在艺术形式的表现方式上是互补的，声音艺术主要通过声音表现出来，而舞蹈则是运用肢体语言来表现。声乐主要是根据时间推移的过程，将人们带入听觉世界，通过声音将其感情表达出来，而舞蹈则是通过动作的变化，通过空间的形式吸引围观群众，通过形体将要表达出来的情感和故事以舞蹈的形式诉说给观众。

### 1. 情感表达的双重奏

声乐与舞蹈融合的戏剧艺术，为情感表达和叙事结构带来了全新体验与创新。在戏剧舞台上，声乐与舞蹈如同默契的伙伴，共同编织出复杂而细腻的情感网络。如音乐剧《歌

剧魅影》的高潮部分，歌曲与舞蹈同步展现角色内心的激荡，使观众沉浸其中。

## 2. 叙事结构的创新构建

这种融合不仅丰富了情感表达，也为戏剧叙事结构带来了变革。传统戏剧多依赖对话和场景转换推动情节，而在声乐与舞蹈融合的戏剧中，歌曲和舞蹈成为重要手段。创作者通过精心编排，构建出富有层次和逻辑的叙事结构，使观众在欣赏中深入思考剧情背后的意义和价值。

## 3. 文化传统的现代诠释

声乐与舞蹈的融合还体现在对文化传统的现代诠释上。各国文化传统中的声乐与舞蹈资源，不仅是艺术创作的重要素材，也是文化传承的载体。在戏剧艺术中，创作者深入挖掘和提炼文化传统精髓，结合现代审美和艺术手法进行创造性融合，赋予传统文化新的生命力和时代感。中国民族歌剧《江姐》便是典范，它将中国传统民歌元素与西方歌剧表演形式相结合，通过声乐与舞蹈的精湛演绎，成功塑造了江姐的英勇形象，展现了革命主题和民族精神。

## 四、戏剧中声乐与舞蹈表演结合的要求

声乐与舞蹈在戏剧表演中不仅服务于情感表达，还承担着叙事功能。它们需紧密配合，通过音乐的节奏、舞蹈的动作，推动剧情发展，揭示矛盾冲突。同时，表演形式需与剧情内容和谐统一，确保观众能够清晰理解故事线索，感受戏剧的张力。因此，对表演者提出了更高的艺术素养要求。

### 1. 肢体语言的协同性

戏剧表演中，声乐与舞蹈的肢体语言需达到协同，要共同讲述故事、表达情感。表演者需精准控制身体每一个细微动作，使之与声乐旋律、节奏及歌词情感相吻合，形成和谐统一的视觉效果。同时，肢体语言还需服务于角色塑造，增强角色情感的传达与戏剧张力的表现。

### 2. 呼吸要求的连贯性

声乐与舞蹈的结合对呼吸提出了较高要求。歌者需掌握科学的呼吸方法，确保发声的饱满与稳定；舞者则需通过呼吸控制身体力量，实现动作的流畅与连贯。两者在戏剧表演中需保持呼吸的同步与连贯，使声乐与舞蹈更加和谐统一，增强表演的感染力。

### 3. 体能要求的挑战性

戏剧中声乐与舞蹈的结合表演对演员的体能提出了巨大挑战。表演者需具备良好的身



体素质，包括力量、耐力、柔韧性及协调性等，以应对高强度、长时间的表演需求。同时，还需通过科学合理地训练，提升体能水平，确保在表演中能够自如地展现声乐与舞蹈的艺术魅力。

## 02 美感体验

安徽黄梅戏唱腔优美婉转，与京剧、豫剧、越剧和评剧并列称为中国的五大戏剧品种。黄梅戏唱腔婉转优美，故事曲折动人，更为重要的是舞姿优雅，既有充满生活气息的俗，又有身段优美的雅，因此，可以说黄梅戏和黄梅戏舞蹈都是一门雅俗共赏的艺术。

舞蹈的美是构成黄梅戏艺术美的重要组成部分，其中的舞姿造型、韵味生活和内涵丰富之美值得细细地品味。

### 1. 舞姿造型之美

黄梅戏舞蹈形成的初期阶段，主要以民间舞蹈为主，如黄梅戏《无事生非》的第一场，李侯府张灯结彩，迎接唐侯大将军凯旋，四个小姑娘站在四个小伙的肩头，高高放下彩绸，还在台上绕场一周，这是采用花鼓灯的站肩渲染喜庆热闹的气氛，新颖而得体，体现了黄梅戏双人舞的舞姿美感。另外，还有一种叫作“杨花摆柳”的舞蹈形式也很普遍，具体形式是，表演者在出场之后、演唱之前先舞起手中花，同时扭动身躯，做出柔美的女性姿态，犹如风摆杨柳一般，故而为这种表演形式赢得了“杨花摆柳”的美称，体现了黄梅戏舞姿柔美的一面。

### 2. 韵味生活之美

美在生活之中。在《天仙配》中，编导乔志良成功设计了《鹊桥》和《织绢》两场舞蹈，改变了传统演出中演员站着或者坐着不动的演出方式，变更为七仙女翩翩起舞的场面，大大增强了剧情的生活气息，也使得整个演出显得更加流畅、生动和优美。

舞蹈的韵味来自生活的情趣，同时舞蹈的韵味又能够增加戏曲的舞台表现力，为演员们在舞台上找到了优美的表达方式。有些舞蹈动作尽管来自下里巴人的生活，但搬上舞台以后则表现出一种真实或谐谑的味道。在《推车赶会》中，演员推独轮小车过程中的各种动作已舞蹈化，其他戏中的推车戏也选用其中的某些动作，如《罗帕记》中神仙变的车夫送陈赛金逃难，也是旦坐在独轮小车上，丑推着车跟在后面，二人就着锣鼓点子，一推一晃地向前行进。生活是细致入微的，每一个优美舞蹈动作的背后都有真实的生活支撑，这样的舞蹈表演自然会美。

### 3. 内涵丰富之美

舞蹈动作之美不仅体现在形式上，还体现在内涵上。如在《女驸马》的洞房一场戏中，严凤英有这样一段表演：剧中公主把她当成真驸马，她自己有苦难言，而又对公主深表同情。当她一人在场时，有一段独唱：“你我都是闺中女，怎效鸳鸯比翼飞？我为救夫乔改扮，无故累你守空帏。”严凤英说：“原来这里没有身段，只是在‘乔改扮’那里，用右手

做兰花指，手心朝内，以中指从左眉绕到右眉，表示一下‘乔改扮’的意思。”后来，经过导演指点，对所扮人物此时的内心活动做了深入分析，觉得“我这个女孩子误招进宫做驸马，事情一败露，马上就得杀头，公主三番五次催我睡觉，谯楼也是更鼓频催，情况十分紧张。现在公主虽然被我哄去先睡了，假如我再不去，她当更会起疑心。在这样紧张的情况下，我要坐着不动地唱，从戏曲表演要求来看，是非常不够了”。于是，她运用程式，把动作放大，把内心的激动紧张情绪鲜明地告诉观众。她说：“我把原来的‘乔改扮’的兰花指小动作改成为一个全身的大动作，从‘走边’中化过来的一个身段，向前踩三步，然后蹲一个势，起身，左手撩袍，右手指乌纱帽，望着公主的卧室，唱‘我为救夫乔改扮’——把‘乔改扮’的范围从脸上扩大到纱帽、蟒袍。换了这个动作的身段，我的焦急和深深为公主抱屈的心情就比原来明朗多了。”由此可见，黄梅戏中的舞蹈充满着丰富的内涵。

舞蹈具有强大的表现功能。黄梅戏中，舞蹈的作用是其他表现手法无法替代的，合理地运用舞蹈动作，可以大大增加戏曲艺术的表现力，同时，给观众以美的享受。

### 课堂讨论

1. 黄梅戏舞蹈在历史发展的过程中经历了哪些重要的变化？
2. 黄梅戏舞蹈中的具体动作（如步伐、手势、转身等）如何展现演员的技巧与艺术表现力？

## 自我检测

### 一、填空题

1. 戏剧表演中，总会有一些经典的片段让人们在多年以后依旧难忘，引起后人模仿，从而提高了戏剧的活力，由此可见，戏剧也具有一定的\_\_\_\_\_。
2. 声乐和舞蹈对表演者呼吸方法的要求有所区别，声乐表演中通常使用\_\_\_\_\_的方式，能够使表演者气息稳定且流畅。

### 二、简答题

1. 舞蹈如何在戏剧中融合情感表现？请讨论舞蹈动作和舞蹈编排如何帮助传达戏剧中的情感主题。
2. 舞蹈在戏剧中如何与舞台设计相融合？请讨论舞台布景和灯光如何影响舞蹈的表现效果。

# 美的实践

## 主题

## 诠释自我——展现身体之美

实践名称	开展班级舞会
实践目标	通过开展班级舞会，在共同活动中增进集体感情，同时感受舞蹈的氛围，获得亲身参与集体舞蹈的体验，从而提高审美能力和审美素养
实践内容	利用一周的课余时间进行班级舞会筹备和个人练习，然后利用一节课的时间举行班级舞会。班级讨论舞会的举办事项、舞种选择等，对初学者而言，简单的交谊舞步、围成圆圈跳的“锅庄舞”、不变换队形的踢踏舞等是比较适合的选择；准备舞会相关事宜，如联系场地、准备音乐等
实践步骤	<ol style="list-style-type: none"><li>(1) 根据班级成员的水平 and 兴趣，选择适合的交谊舞步，如华尔兹、探戈、快步舞等</li><li>(2) 可邀请专业舞蹈教练进行指导，确保舞步的正确性和美观</li><li>(3) 安排班级成员参加舞蹈排练，熟悉舞步并提高协调性</li><li>(4) 根据主题布置场地，设置舞池、音响设备、灯光等，创造良好的舞会氛围</li><li>(5) 除了交谊舞步，还可以安排一些轻松的互动环节或游戏，增加趣味性</li><li>(6) 向参与者收集关于舞会的反馈，了解他们的体验和建议</li><li>(7) 组织团队讨论，总结活动的成功之处和不足之处，为今后活动的开展提供参考</li></ol>
注意事项	<ol style="list-style-type: none"><li>(1) 确保场地的安全，包括消防安全、急救措施等</li><li>(2) 严格控制每个环节的时间，确保舞会按计划进行</li><li>(3) 保持各部门之间良好沟通，确保信息传达准确无误</li></ol>
实践评价	<ol style="list-style-type: none"><li>(1) 评价参与者对交谊舞步的掌握情况和表现</li><li>(2) 评估舞会的整体组织效果，包括场地布置、节目安排等</li><li>(3) 衡量参与者的积极性和满意度，包括对舞会的总体体验</li><li>(4) 评价舞会的氛围是否活跃，互动环节的效果如何</li><li>(5) 分析参与者的反馈，并评估是否采取了有效的改进措施</li></ol>
实践心得	

仅用于教材申报使用



## 模块六

# 表现心灵本真： 绘画艺术

### 模块导言

在人类文化的丰富宝库中，绘画艺术以其独特的魅力占据了一席之地。它不仅是视觉的盛宴，也是心灵的独白。绘画艺术作为一种独特的文化现象和艺术形式，承载着人类的文化传统和精神追求，它不仅是技艺的展现，更是艺术家心灵世界的投射。在这一模块中，我们将一起探索绘画艺术如何表现心灵本真，感受其带来的情感共鸣和审美愉悦。

### 学习目标

#### • 知识目标

1. 掌握绘画艺术的分类和特点。
2. 掌握绘画艺术的审美方法。

#### • 能力目标

1. 具备绘画艺术作品分析和评价的基本能力。
2. 能够理解和解析绘画艺术作品的审美价值和意义。

#### • 素质目标

1. 培养审美情趣和艺术修养。
2. 提升对绘画艺术作品的感知能力和欣赏水平。

### 绘影斑斓——漫谈绘画的特征类别

绘画艺术是美术领域中重要的一种艺术形式，它运用线条、色彩和形体等艺术语言，通过构图、造型和设色等艺术手段，在二维空间，也就是平面里塑造出一种静态的视觉形象。

绘画艺术之所以能引人驻足、引人思考，是因为它包含了艺术家们对艺术的理解与表达，美好的画作或自然天成，简淡拙朴，散逸着清寂空灵，或大胆自由，表达了对生命的渴望，对情感的张扬，对时弊的针砭及对真情的感悟。



绘影斑斓  
——漫谈绘画  
的特征类别

#### 一、绘画艺术美的特征

绘画艺术的美是多方面的，主要体现在造型性、视觉性、瞬间性和表现性上。

##### 1. 造型性

造型性是指绘画作品重视描绘对象的外形，力求准确塑造客观事物的形象。例如，齐白石通过准确地把握虾的结构和比例、运用简练的笔墨和丰富的墨色变化以及夸张变形和生动活泼的表现手法，创造出了既真实又生动的虾的形象（图6-1）。



图6-1 齐白石《虾》

##### 2. 视觉性

视觉性是指绘画作品需要欣赏者用眼睛去看，才能从直观的视觉形象中获得丰富的审美享受。每一幅画作都是艺术家对世界的独特解读，再通过巧妙的笔触表现出来。这种视觉性不仅让我们有美的享受，也让我们在欣赏中思考，理解艺术家的内心世界和创作理念。

### 3. 瞬间性

瞬间性是指绘画作品是在动和静的交叉点上，抓住客观事物发展变化的某一瞬间的形象，将它用物质材料和艺术语言固定下来。绘画作品之所以美，是因为它反映了事物运动变化过程中最精彩的瞬间。德加的《舞蹈课》捕捉了芭蕾舞课上的一个普通瞬间，展现了教练和舞蹈演员们的真实状态。教练拄着拐杖审视正在跳舞的女孩，而其他舞者则在休息、独自练习或观看，这种对真实瞬间的精准捕捉，使画作充满了生动感（图6-2）。

### 4. 表现性

表现性是指绘画作品能表现出事物内在的精神气质，传达出艺术家的思想情感和审美理想。换句话说，欣赏绘画作品，其实也是欣赏艺术家丰富的内心世界。塞尚的《圣维克多山》通过独特的构图、色彩、笔触等手法，成功地表现了山脉的巍峨以及自然与艺术的和谐统一（图6-3）。



图6-2 德加《舞蹈课》



图6-3 塞尚《圣维克多山》

## 二、绘画的分类及特点

绘画的种类繁多，范围广泛。按使用的材料、工具和技法来划分，可分为中国画、油画、版画、水彩画、水粉画、综合材料画等；按题材内容来划分，可分为肖像画、风景画、风俗画、静物画、历史画等。这里简要介绍三大画种，即中国画、油画和版画。

### 1. 中国画

中国画在世界美术领域自成体系，独具特色。同西方绘画相比，中国画有其自身的特点，概括而言，主要表现在以下几个方面。

中国画采用特制的毛笔、墨或颜料，在宣纸或绢帛上作画。毛笔的勾、勒、点、皴等不同技巧和方法，使中国画表现出变化无穷的线条情趣；墨的烘、染、泼、积、拓等墨法，让墨色产生丰富而细微的色度变化，使得以墨代色的中国画具有独特而丰富的艺术魅力（图6-4、图6-5）。无论是水墨画、工笔画，还是写意画，都非常强调“立意”和“传神”。艺术家往往只画山水的一个局部、花果的一枝一实，画中有大量的“留白”，都留给观众用想象来补充。



图6-4 郭熙《早春图》



图6-5 崔白《沙渚凫雏图》

中国画常与诗文、书法、篆刻有机地结合在一起，相互补充，交相辉映，形成了中国画独特的内容美和形式美。

## 2. 油画

油画是西方最具代表性的绘画品种，是用油质颜料在布、木板或厚纸板上画成，其特点是色彩丰富鲜艳，能够充分表现物体的质感。

西方绘画的主流审美趣味，在于真和美。其中古典写实油画就是追求对象的真实和环境的真实（图6-6、图6-7）。为了达到逼真的艺术效果，油画十分讲究比例、明暗、透视、解剖等科学法则，并将光学、几何学、解剖学、色彩学等科学作为绘画依据，例如，印象派莫奈的《睡莲》就是将物理光学作为创作理论依据的代表（图6-8）。





图6-6 维米尔《倒牛奶的女仆》



图6-7 维米尔《戴珍珠耳环的少女》



图6-8 莫奈《睡莲》

### 3. 版画

版画也是西方绘画的一个重要画种。它是用笔、刀或化学药品在选定的材料上进行刻画。珂勒惠支的版画作品以其深刻的主题、独特的风格和精湛的技巧而闻名。她的作品涉及社会问题、战争、贫困以及母性等，情感真挚，具有强烈的视觉冲击力（图6-9、图6-10）。



图6-9 珂勒惠支《磨镰刀》



图6-10 珂勒惠支《反抗》

中西方绘画源远流长，各有其独特的艺术魅力和审美特色。概括地讲，中国传统绘画尚意，西方古典绘画尚形；中国传统绘画重表现、重情感，西方古典绘画重再现、重理性；中国传统绘画以线条为主要造型手段，西方古典绘画主要是由光和色来表现客观事物；中国传统绘画不受空间和时间的局限，西方古典绘画则严格遵守空间和时间的界限。

当代中国绘画在继承传统笔墨技法的基础上，融入了更多的现代元素和创新理念。艺术家们注重对传统文化的挖掘和传承，同时也关注现实生活和时代变迁。他们的作品往往充满了诗意和哲理，富有深刻的文化内涵和时代意义。

现代西方绘画审美呈现出多元化和实验性的特征，包括抽象、具象、表现主义、超现实主义等多种风格。艺术家们尝试用各种新材料、新技术和新媒体来创作，挑战传统的绘画形式和观念。他们的作品一般注重个性和情感的表达，同时也不乏对现实社会的深刻反思。

然而不论是中國绘画，还是西方绘画，最深最厚的基础仍然是“真”与“诚”。

## 06 美感体验



《清明上河图》(图6-11)是北宋画家张择端的传世之作，是一幅绢本设色的长卷作品，宽24.8厘米、长528.7厘米，采用散点透视的构图法，以自然景观作为分隔，将繁杂的景物纳入统一而富于变化的画面中，并以细腻的笔触、丰富的色彩和宏大的场景，为我们呈现了一幅生动的北宋时期的社会画卷。

画中翔实记录了北宋都城东京(今河南开封)的市井生活，以汴河为中心，两岸商铺林立，舟船往来如梭，行人络绎不绝。艺术家张择端运用细腻的笔触，将人物、建筑、船只等描绘得栩栩如生，仿佛让人置身于北宋的繁华盛世之中。画面中的人物形象各异，涉及各个社会阶层，有商贩、工匠、文人、仕女等，他们或交谈，或劳作，或悠闲漫步，形态各异。每个人物都具有独特的形态和表情，体现了艺术家对人物内心世界的深刻洞察，反映了当时人们的精神状态和心理活动。

张择端运用独特的构图技巧，将画面分为近、中、远三个层次，使得画面既具有深度又富有立体感。同时，他运用流畅而有力的线条，将人物、建筑等描绘得生动而传神。无



图6-11 《清明上河图》(局部)

论是城市的繁华还是郊外的宁静，都充满了对自然和生命的热爱，展现了一种人与自然和谐相处的理念，体现了当时人们对自然和生命的尊重与珍视。

《清明上河图》所表现的“心灵本真”主要体现在生动的市井生活描绘、丰富的人物形象、对自然和生命的热爱、对社会的深入观察以及细腻的情感表达等方面。这些元素共同构成了这幅作品的独特魅力和内涵。

### 课堂讨论

1. 分析《清明上河图》的文化内涵，包括传统节日、民俗习惯、宗教信仰等方面。
2. 分析《清明上河图》在审美上的独特之处，如画面的节奏感、空间的层次感、细节的精致性等。

## 自我检测

### 一、填空题

1. 《清明上河图》生动记录了\_\_\_\_\_的城市面貌和当时社会各阶层人民的生活状况，是当时城市经济情况的写照。
2. 绘画艺术的美是多方面的，主要体现在\_\_\_\_\_、\_\_\_\_\_、\_\_\_\_\_和\_\_\_\_\_上。

### 二、简答题

1. 试分析和评价北宋郭熙《早春图》，并说一说这幅画的审美价值和意义。
2. 说一说中西方绘画的审美特征。

# 美的赏析

## 主题一

### 惟妙惟肖——绘画的生动如真

绘画艺术的“生动如真”是指艺术家在表现对象时，能够准确地捕捉和传达出对象的真实感和生命力，使观者产生仿佛看到真实事物的错觉。写实绘画是实现“生动如真”效果的重要手段之一，它的表达基于人们所拥有的日常视觉经验，所以写实绘画可以不通过“翻译”就能被各种身份的人所接受。它对内在艺术精神传播的准确性和普及性是其他绘画形式无法比拟的。正因如此，写实绘画也是向全社会传播时代文化不可缺少的艺术形式。

艺术家在写实绘画中所表现出的高超技艺，相信会令大多数同学感到惊奇。柏拉图与亚里士多德两位哲学家都说“模仿自然是艺术的本质”。但艺术的模仿不是徘徊于自然的外表，一件好的写实绘画作品，需要对自然进行提炼和升华，需要艺术家注入自己真切思想和情感，并通过艺术的创造力，揭示出实际生活的本质与真谛，从而实现真正意义上的“真实”。

因此，不同时代、不同文化所理解的“真实”的标准也是不同的。



惟妙惟肖  
——绘画的生动如真

#### 一、西方写实绘画

西方写实绘画所追求的是一种理性主义的视觉真实。中世纪绘画中的空间基本是平面化的，直到“欧洲绘画之父”乔托·迪·邦多纳在作品中增加了近大远小的透视关系，发明了一套直接观察自然，以再现客观现实的绘画方法，由此开创了绘画早期的科学时代。达·芬奇将其在解剖学、几何学等领域的研究成果，融入空间的塑造里，将绘画的“视觉真实”向前推进了一大步，复兴了古希腊雕塑、建筑的优雅与崇高、静穆与和谐（图6-12）。之后“油画之父”扬·凡·艾克以“实事求是”的精神，通过改进油画技法展示了现实世界里丰富多彩的景象和生活。

#### 二、中国画的写实

与西方绘画注重视觉真实的倾向不同，中国画的写实，有着自身独特的表达方式。中

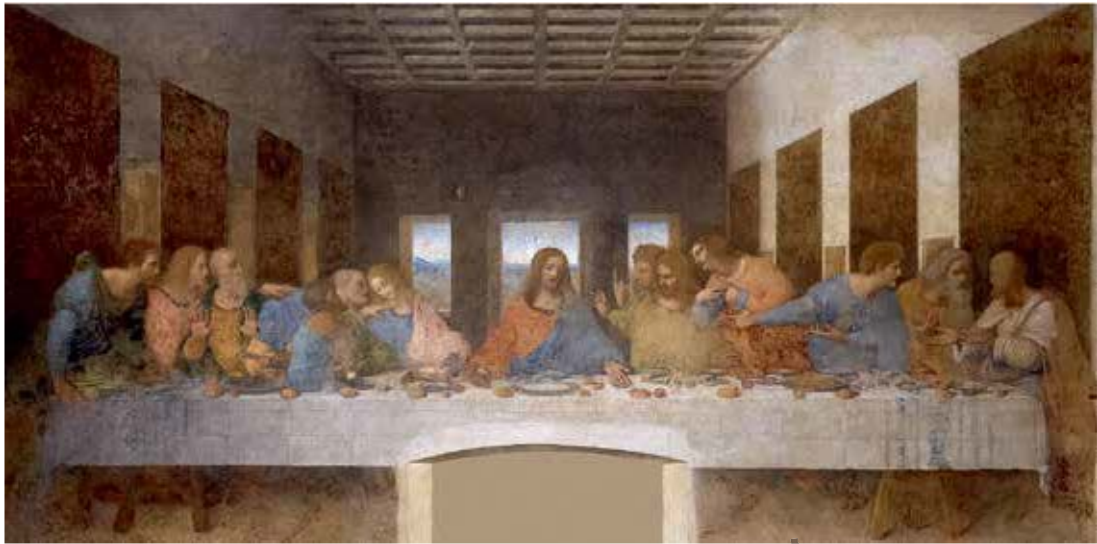


图6-12 达·芬奇《最后的晚餐》

国画注重线条，主张“以形写神”。谢赫“六法”之中的“应物象形”“随类赋彩”，是临摹自然，刻画造化的真实形态。中国绘画历经汉魏六朝发展臻于高点，直至与西方中世纪同时期的唐宋两朝，中国写实绘画达到了鼎盛。

唐朝张萱的《虢国夫人游春图》(图6-13)、顾闳中的《韩熙载夜宴图》(图6-14)等作品都是对真实历史人物和真实生活图景的生动描绘。

宋朝不仅有我们熟悉的《清明上河图》《千里江山图》等传世名作，宋徽宗赵佶本身也是一位具有精深造诣的画家，他的作品有《瑞鹤图》(图6-15)《芙蓉锦鸡图》等。黄荃的《写生珍禽图》(图6-16)标志着中国花鸟画家已经具备完善的写实能力。布莱克的诗句：“一沙一世界，一花一天国”，正适合用来赞美宋人精妙的花鸟绘画技术。一天的春色寄托于数点桃花，二三水鸟启示着自然的无限生机。



图6-13 张萱《虢国夫人游春图》



图6-14 顾闳中《韩熙载夜宴图》(局部)



图6-15 赵佶《瑞鹤图》(局部)

宋元山水画是最客观的，它以超脱小我主观地位的远近法，描绘大自然的千里山川，登高远眺云山烟景，无边的宇宙即是这一片云山的背景，饱含着中国人对自然、对生活真谛的理解。所以中国宋元山水画是最写实的作品，同时也是最空灵的精神表现，将心灵与自然完全合一。



图6-16 黄荃《写生珍禽图》

当然，“生动如真”并不是艺术真实的唯一表达方式，艺术家表达“真实”的途径其实是丰富多样的。

### · 案例一

《父亲》(图6-17)是一幅典型的现实主义油画作品,画面中的主人公是一位饱经风霜的农民父亲。他头戴白色毛巾,脸上布满了皱纹和沧桑。他的眼神深邃而坚毅,充满了对家庭、对生活的责任和担当。这幅画以细腻的笔触和真实的色彩,生动地展现了中国农村老年劳动者的形象和风貌。

《父亲》画面构图简洁明了,运用三角形构图稳定地展现出人物主体,突出了农民父亲的威严和庄重。在色彩运用上,罗中立巧妙地运用了暖色调,使得画面充满了温暖和亲切感。同时,他通过细腻的笔触和丰富的光影变化,生动地表现了人物面部的纹理和质感,使得人物形象更加真实可信。



图6-17 罗中立《父亲》

我们在欣赏这幅画作时,不仅能够感受到农民父亲的艰辛与付出,还能够体会到艺术家对于人性的深刻理解与赞美。这种情感共鸣,使得《父亲》成为一幅具有普遍意义和永恒价值的艺术作品。

### · 案例二

大型油画作品《一定要把淮河修好》(图6-18)由罗奇、黄福昌、廖大杰等艺术家共同创作完成。作品将治理淮河流域的场景刻画成中华儿女改天换地、气势磅礴的恢宏战



图6-18 《一定要把淮河修好》

场，既具有现实主义精神，又透露出浪漫主义情怀。

画面左侧，一位年轻的女子在忙碌的劳作间隙，手捧一碗清水，深情地望着她的丈夫，这一幕充满了温馨与柔情。她既是辛勤的劳动者，也是家庭温暖的守护者，这种既顾大家又顾小家的情感，在画中得到了深刻的体现。画面右侧，一位老者屹立于道路之上，头部微微超出地平线，笑容中透露出豁达与自信。他展望身前的大地，仿佛能看见过去的苦难与今天的繁荣，而他那如蓝天般清澈明朗的心情，是对美好生活的无限憧憬。

在构图上，艺术家巧妙地运用了“一半天一半地，一半天一半人”的布局，使画面既富有层次感，又充满了张力。温暖的色调、和煦的阳光，为画面营造出一种积极向上的氛围，让人感受到那个时代人民的坚韧不拔和勇于斗争的精神。

这幅作品不仅以宏大的叙事展现了人民投身于国家建设的豪情壮志，还以细腻的情感描绘表达了对人性的深切关怀。画中的每一个小人物，都是那个时代的见证者，他们用自己的汗水和智慧，书写了一段波澜壮阔的历史，这是人民对于美好生活的追求和向往。

### 课堂讨论

1. 《父亲》这幅作品中的人物形象有何特点？艺术家如何通过这些特点来塑造一个典型的“父亲”形象？
2. 在《一定要把淮河修好》中，艺术家是如何通过画面中的众多形象来体现人民的劳动精神和集体力量的？

## 自我检测

### 一、填空题

1. \_\_\_\_\_ 将其在解剖学、几何学等领域的研究成果，融入空间的塑造里，将绘画的“视觉真实”向前推进了一大步，复兴了\_\_\_\_\_ 雕塑、建筑的优雅与崇高、静穆与和谐。
2. 黄荃的\_\_\_\_\_ 标志着中国花鸟画家已经具备完善的写实能力。

### 二、简答题

1. 说一说中西方绘画所理解的“真实”的差异。
2. 试分析唐朝张萱的《虢国夫人游春图》是如何对真实历史人物和真实生活图景进行生动描绘的。



## 色彩之境——绘画的丰富情感

色彩是能引起我们审美愉悦的、较为敏感的视觉要素之一，正是因为有了色彩，世界才会精彩纷呈。鲜艳的色彩容易吸人眼球，火红会不会令你着迷？明快响亮的柠檬黄，像不像钢琴弹奏出的高音？若是想要舒缓下来，你会想到什么颜色？是蓝色还是绿色？

色彩有着动人的感染力。无论是中国画还是西方绘画，色彩对画面氛围的传达都具有至关重要的影响。因此从某种意义上讲，色彩不但是自然世界的生命，也是绘画艺术的生命。

## 一、中国画的色彩

中国画对色彩的呈现，可以用“含蓄”来形容。中国画的传统颜色有朱砂、胭脂、花青、藤黄等，其中有一种颜色极具东方特征，那就是“青”。荀子《劝学》中提到“青，取之于蓝，而青于蓝”，在中国色彩文化中，“青”兼含了绿色和蓝色。中国古代青绿山水中，“青”多为蓝色。展子虔的《游春图》(图6-19)、李思训的《江帆楼阁图》(图6-20)都巧妙地运用了青绿等色彩，使得画面色彩鲜艳明快，富有生机，展现出春意盎然、生机勃勃的景象。王安石曾写道：“一水护田将绿绕，两山排闥送青来。”这是一首满是春意的诗，“青”在这里被赋予了积极的意义，是希望和生命的象征。



图6-19 展子虔《游春图》



图6-20 李思训《江帆楼阁图》

中国传统的水墨画，一淡一浓间，将墨色发挥到了极致。中国传统水墨画的色彩观受中国哲学的影响，可以追溯至阴阳五行说以及儒道玄学哲学思想，“无色而五色成焉”，水墨画里把墨色分成五种色度，那就是焦、浓、重、淡、清。“墨分五色”衬托出水墨画的清而有神，诠释了从墨色中所见的“五彩斑斓”，五色的运用使画面耐人寻味。

《富春山居图》(图6-21)画面仅用水墨渲染，在宣纸上即可转化为无穷的“色彩”，若明若暗的墨色，自然地笼罩在景物之上，超越了随类赋彩的传统观念，令人产生亲切之感。



图6-21 黄公望《富春山居图》

## 二、西方绘画的色彩

与中国画的含蓄不同，西方绘画往往通过色彩直抒情感。在西方古典写实绘画中，色彩的其中一个作用就是为了更好地再现客观世界，色彩从属于形体，单纯而厚重。而19世纪中叶后的一批西方艺术家则改变了色彩以往的境遇，他们使色彩逐渐摆脱了形体的桎梏，成为画中的主角。

19世纪，莫奈受透纳作品的启发，画出了《日出·印象》(图6-22)，代表“印象派”遂即诞生。

印象派和古典主义最大的区别是印象派受到了物理光学的影响，追求自然转瞬即逝的色彩。于是，印象派艺术家们开始去户外，揣摩色彩变化的规律，描绘更加真实的自然。两堆再平常不过的干草，在不同的时刻、不同的季节，散发出了光与色的极致美感，莫奈用色



图6-22 莫奈《日出·印象》



图6-23 莫奈《干草垛》



图6-24 梵高《金色的麦田》



图6-25 马蒂斯《红色的和谐》



图6-26 毕加索《格尔尼卡》

彩的冷暖差异代替了古典写实绘画中简单的明暗变化（图6-23）。

而后印象派艺术家梵高，则将物质层面的色彩，带向了精神世界。金黄色的麦田（图6-24）与向日葵，大量出现在梵高的作品中。它们顽强热烈、灿烂绚丽，亦如梵高对生命的理解。

自此之后的野兽派（图6-25）、立体派（图6-26）、达达派、抽象派（图6-27）等现代派绘画不再以再现自然为目的，而是更加注重绘画的主观性、形式性和象征性。色彩作为绘画表现的主要手段，发挥着越来越重要的作用。



图6-27 罗斯科《橘色上的紫红、黑与绿》

### 三、中西融合的绘画色彩

20世纪初,一批中国赴国外留学的艺术家成为中西绘画融合的先驱。徐悲鸿整合了带有西方绘画色彩观念的光色表现效果,在绘画中打破了文人水墨一统天下的局面,对中国画的色彩变革做出了重要贡献。与徐悲鸿相比,林风眠更钟情于借鉴西画的色彩观,并使之进入中国水墨语言系统,他把西方绘画中的水粉染料运用到中国画的宣纸上去,使水粉与水墨画和谐统一起来,表现出丰富的色调。如此以来,既保留了中国水墨画的抒情写意的空灵韵味,又与西方印象派之后的现代审美趣味相融合,创造出超越传统章法格局的水墨语言(图6-28)。

无论是中国画家还是西方画家,他们都是通过色彩这一媒介来诉说他们的人生,通过画面上不同的色彩来传递心灵本真,这正是色彩于绘画的意义和价值所在。



图6-28 林风眠《柳荫归雁》

#### 美感体验

北宋画家王希孟的《千里江山图》(图6-29)无疑是中国古代绘画艺术中的一颗璀璨的明珠。这幅画以长卷形式展开,画面壮阔,气势恢宏,长达1191.5厘米。整幅作品描绘了连绵不绝的群山、浩渺的江河湖水以及点缀其间的亭台楼阁、茅屋村舍、小桥渔舟。王希孟以细腻的笔触和丰富的墨色,勾勒出一幅江山如此多娇的壮美画卷。在这幅画中,我们仿佛能够穿越时空,置身于那遥远的北宋时代,感受大自然的壮丽与宁静。

王希孟运用高远、深远、平远等多种构图方式,使画面跌宕起伏,富有强烈的韵律

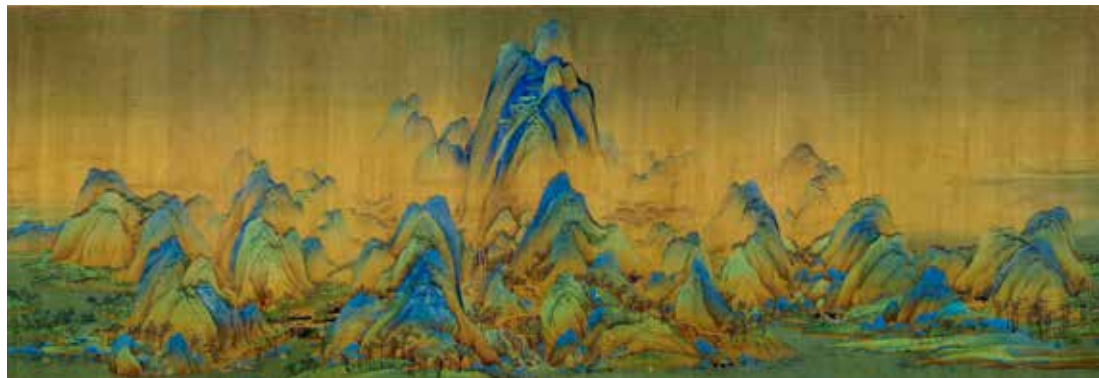


图6-29 王希孟《千里江山图》(局部)

感。这幅画虽然已历经千年，但山巅的那一抹青色却始终鲜亮，这得益于王希孟使用的矿物质颜色——石青和石绿，天然矿物质颜色不仅具有独特的色泽和光泽，而且能够经久不衰，历经风雨仍能保持鲜艳和生动。王希孟在作《千里江山图》时将颜色层层提亮，严谨工细。这幅用诚心描绘的作品，穿越千年，依然熠熠生辉。

王希孟在画中以细腻而流畅的笔触勾勒出山水间的轮廓，用丰富的墨色表现出山石的层次感和质感。同时，他还善于运用光影效果，通过明暗对比来增强画面的立体感和空间感，这使得整个画面既富有细节，又显得浑然一体，充满了生命力和动感。

在画中，我们可以看到古代文人墨客的理想追求和审美情趣，也可以感受到他们对自然和生活的热爱与敬畏。

### 课堂讨论

1. 分析《千里江山图》中青绿色彩的运用如何表现出大自然的生机与活力。
2. 探讨王希孟如何通过色彩的巧妙搭配，传达出画面的深远意境和宁静氛围。

## 自我检测

### 一、填空题

1. 中国画的传统颜色有\_\_\_\_\_、\_\_\_\_\_、花青、藤黄等多种。
2. 水墨画里把墨色分成五种色度，即“墨分五色”，这“五色”是指\_\_\_\_\_、\_\_\_\_\_、\_\_\_\_\_、\_\_\_\_\_、\_\_\_\_\_。

### 二、简答题

1. 试比较中西绘画如何运用线条、色彩和构图来表达情感。
2. 试分析黄公望的《富春山居图》在中国山水画传统中的地位 and 影响。

## 主题三

# 意境悠远——绘画的深层意蕴

意境美即艺术形象中意与境、情与景、心与物交融契合的审美境界，是中国传统美学的基本要素之一。如果一件艺术作品能使观众或读者感受到一种超越具体形象的深远意义

和美感，表现出一种深远、含蓄的意境，那么还可以用一个更美的词来赞美它——“意境悠远”。

中国画的“意境悠远”不仅仅是对自然景物的描绘，更是对人生哲理、精神境界的深入挖掘。它能够引发观众或读者的联想和感悟，使作品具有更广泛的启示性和深远的影响力。

具体来说，“意境悠远”是对画中有诗、不似之似、气韵生动、心境真实的追求。

## 一、画中有诗

苏东坡在评王维的画时说：“观摩诘之画，画中有诗。”道出了中国画的绘画意识和创作方法。“画中有诗”即画有诗的意境，画的诗化，画的文学化。王维创作的山水画作品《江干雪霁图卷》（图6-30）中，画面上有着连绵不断的群山，小船在广阔的大江上缓缓行驶，四周白茫茫的雪与肃穆的山有效营造出了—种宁静的氛围，向人们传递出了—种幽深淡泊的境界。



图6-30 王维《江干雪霁图卷》(局部)

## 二、不似之似

与西方写实绘画不同，中国画的侧重点在于情感的表现，而不是仅限于对客观自然事物的再现。中国画强调的是“神似”，在追求物体真实形态以外，还需赋予一种精神文化，使画面蕴藏丰富的情感和内涵。黄宾虹说：“不似之似，似为真似。”齐白石指出“妙在似与不似之间”。一幅“意境悠远”的中国画是能把这一点发挥得淋漓尽致的。画家把他在现实中看到的具象的东西，在头脑中经过变形、加工，演变成可以表达自己内心感受的形状，来寄托自己的情感。

### 三、气韵生动

“气韵生动”源自中国古代绘画“六法”之一，意谓艺术作品体现宇宙万物的气势和人的精神气质、风致韵度，达到自然生动，充分显示其生命力和感染力的美学境界。“生动”就是生命的运动，是“自然的”和“自我的”生命。“气韵”则是这种生命在艺术中的表现形态，即韵律和韵味，画家所追求的是一种音乐的境界，是一种韵律。例如，用笔的轻、重、疾、缓，用墨的浓淡、干湿，线的粗细、长短、曲直、疏密、穿插，色调的冷暖，构图的虚实，无不产生出不同的节奏和韵律。在这种节奏和韵律中，便表现了艺术中的“气韵”，欣赏一幅画，画中的“气韵”很重要，“气韵生动”能让人产生和谐的美感。

### 四、心境真实

中国画的意境是与情感相交融的，是艺术家想象改造和感情浸润的记忆表象，是一种历经锤炼、心境升华的境界。

中国画往往赋予花鸟、山川以人的品格，反映着艺术家们不同的审美追求与人生理想，这便是同一题材在不同画家笔下风格迥异的原因。但无论是怎样的画面，体现的是人在自然中对自身的观照，是自然生命和自我生命的升华，是对“心境真实”的探寻。

五代南唐的董源在《潇湘图》<sup>①</sup>（图6-31）中描绘了一片湖光山色，以意境悠远而著名。画中山峦平缓圆润，林间雾气弥漫，仿佛正笼罩于夏夜的气氛中，薄暮的微光在湖面上闪烁。《潇湘图》传达出清幽朦胧、平淡天真的意境，令人从中体味出画家那种静观、深思和内省的精神境界。《潇湘图》笔墨运用流畅自然，色调柔和细腻，画面呈现出一种和谐、宁静的美感。这种美感不仅来自自然景色，更源于画家内心深处的情感体验和审美



图6-31 董源《潇湘图》

<sup>①</sup> 潇，指湖南省境内的潇水河；湘，指的是横贯湖南的河流，湘江。潇湘一词，最早见于《山海经·中次十二经》：“澧沅之风，交潇湘之渊。”此后，潇湘一词广为流传，并不断被赋予新内容，作为美的象征。

追求。这幅画以其独特的艺术风格和深邃的意境，成了中国画中的经典之作。

“意境悠远”是一种高层次的艺术追求，它不仅是对美的追求，更是对人生意义和精神境界的探索 and 表达。

## 美感体验

潇湘夜雨、平沙落雁、烟寺晚钟、山市晴岚、江天暮雪、远浦归帆、洞庭秋月，渔村夕照，这些优美的名称和特有的意境，曾在艺术史上产生了重要影响，它们被合称为“潇湘八景”。潇湘八景，是中国文化中重要的艺术母题，影响了后世无数文人、画家、音乐家的创作。潇湘八景反映的是对自然美景的热爱和对人生哲理的思考，是一种追求诗意的精神。

### · 案例一

南宋牧溪的《潇湘八景》(图6-32)运用极简的笔墨，勾勒出潇湘一带的山水风光。画面中的山石、树木、云雾等元素，虽寥寥数笔，却传达出深远的意境，展现了潇湘流域的自然美景与人文情怀。牧溪的画风深受禅宗影响，通过水墨的干湿浓淡，营造出一种超脱尘世、回归自然的精神氛围。画作体现了南宋时期文人画的精神风貌，即通过描绘自然山水来表达内心的情感与思考。



图6-32 牧溪《潇湘八景——渔村夕照》

### · 案例二

党朝阳的《潇湘八景》(图6-33、图6-34)将传统山水画的精髓与现代艺术的创新融为一体。在创作过程中，他如同一位传统的文人画家，跋涉千里，深入潇湘大地，通过追溯和重新解读经典的山水图式，将潇湘的人文余脉融入自己的作品中。

党朝阳通过综合材料的运用，对林木、雨水、山野、月光、深山、古寺、大雪、江边、远山、渔舟、江水、楼阁等自然与人文元素进行了严谨的全新诠释。他将这些元素重新组合，采用交织、相融、叠透的手法，将墨韵与肌理并置于画面上，在可控与不可控之间营造出一种近似偶发、不可预见的复合空间，让画面呈现出一种错综复杂的层次感。再





图6-33 《潇湘八景》组画之五：《江天暮雪》



图6-34 《潇湘八景》组画之八：《渔村夕照》

通过美学重塑和现代转译，既源于自然又超脱于自然，将潇湘一带的景致转化为充满诗意的理想表达，使得画面兼具古典美学的韵味和现代艺术的视觉张力。

党朝阳在《潇湘八景》中展现了抽象的生命感与恒定的时间性，营造出了一个令人深思的精神空间。通过他对“潇湘八景”的现代诠释，我们不仅能够感受到他对中国传统山水画的深刻反思，还能体会到他对艺术母题的创新与重塑，以及对自我内心世界的细腻捕捉与呈现。

### 课堂讨论

1. 分析牧溪和党朝阳分别在《潇湘八景》中如何表现自然与人文的和谐，以及他们是通过何种手法将这一意境传递给观者的。
2. 讨论牧溪和党朝阳的《潇湘八景》在文化内涵和时代价值上有何异同。

## 自我检测

### 一、填空题

1. 所谓“六法”是指：\_\_\_\_\_、\_\_\_\_\_、\_\_\_\_\_、\_\_\_\_\_、\_\_\_\_\_、\_\_\_\_\_六个方面。
2. 中国画往往赋予花鸟、山川以\_\_\_\_\_，反映着艺术家们不同的审美追求与人生理想。

### 二、简答题

1. 试分析和评价五代董源的《潇湘图》，说一说这幅画的审美价值和意义。
2. 选取一幅你熟悉的绘画作品，分析其主题内容和情感表达方式。

# 美的实践

## 主题

# 线上美术馆游——拓宽艺术视野

实践名称	美术馆展览
实践目标	通过线上美术馆观览，提高美术欣赏能力，拓展其艺术视野，培养审美情趣
实践内容	登录中国美术馆网站，在其“展示鉴赏—馆藏作品”栏目中欣赏绘画精品，选择自己最喜欢的一幅作品在班级分享
实践步骤	<ol style="list-style-type: none"><li>(1) 打开浏览器，输入中国美术馆的官方网址，点击进入网站首页</li><li>(2) 在网站首页寻找导航栏或相关链接，点击“展示鉴赏”</li><li>(3) 在“展示鉴赏”页面下，找到“馆藏作品”子栏目，点击进入</li><li>(4) 在“馆藏作品”页面，你将看到众多绘画作品的缩略图或列表；逐一浏览作品，注意作品的标题、作者、创作年份、作品类别等信息</li><li>(5) 根据自己的兴趣和喜好，筛选出感兴趣或觉得精美的绘画作品进行细致鉴赏</li><li>(6) 在浏览过程中，注意作品的构图、色彩、线条、笔触等艺术元素。结合自己的审美标准和感受，选择一幅你认为最具美感、最打动你的作品</li><li>(7) 确定分享的重点，如作品的主题、风格特点、艺术价值等。组织语言，用简洁明了的方式介绍所选作品。准备一些与作品相关的图片或视频素材，以便在分享时展示</li><li>(8) 按照班级安排的时间和形式（如线上会议、面对面交流等），准备分享所选的绘画作品。使用准备的分享内容，向同学们介绍所选作品，并说明其美在何处。可以与同学们互动交流，听取他们对作品的看法和感受</li></ol>
注意事项	<ol style="list-style-type: none"><li>(1) 对于所选的作品，除了基本的视觉感受外，还需要深入了解其创作背景、艺术家的艺术风格以及作品所传达的深层含义，以确保分享时有足够的内容可谈</li><li>(2) 分享内容应简洁明了，逻辑清晰，能够吸引同学们的注意力并引导他们深入理解作品</li></ol>
实践评价	<ol style="list-style-type: none"><li>(1) 所选作品应具有代表性，能够体现艺术家的独特风格和技艺，并表现出个人独特的审美视角</li><li>(2) 能够准确描述所选作品的基本信息，如作者、创作背景、艺术风格等</li><li>(3) 能够充分阐述所选作品的美之所在并与同学沟通，不仅包括作品的视觉美感，还应包括作品所传达的情感、意境和思想内涵等</li></ol>
实践心得	



## 模块七

# 体验空间匠心： 建筑艺术

### 模块导言

立体庭院、高空景观、城市森林花园、智能住宅……无数新兴建筑拔地而起，勾勒出人类的未来生活图景。建筑，被誉为“凝固的史诗”，铭刻着人类悠久的历史与文化。建筑，记录人类的过去和未来，承载人类对居住、对文化、对人生、对美的追求。有人说，建筑就是一首哲理诗。在高山之巅，在大海之滨，在东方，在西方，在乡野，在城市，在远古，在现代，这首诗歌点缀着人类文明的沧海桑田。

### 学习目标

#### • 知识目标

1. 了解建筑艺术的美及其具体表现。
2. 了解中西方古典建筑的风格与特点。

#### • 能力目标

1. 能够体会中西方古典建筑艺术的文化内涵和魅力。
2. 能够初步鉴赏中西方古典建筑艺术。

#### • 素质目标

1. 培养对建筑艺术的文化理解和审美感知等素养。
2. 培养学会运用辩证唯物主义的方法来认识建筑艺术以及分析中外建筑差异。

# 美的探寻

主题

## 巧夺天工——建筑的艺术之美

建筑是房子，从草原上的蒙古包到黄土高原上的窑洞，再到江南水乡的民居等，都是为了满足人的居住需求。但是当我们接触建筑，尤其是将建筑看作艺术的一个组成部分时，就会发现，这种观点是很不确切的。美国著名建筑师菲利普·约翰逊（1906—2005年）就说过“建筑就是艺术”，并认为建筑艺术是“母亲”艺术，是其他一切艺术的守护神。不同的建筑材料、不同的社会功用、不同的文化积淀，使得中国与西方的古典建筑有了不同的“艺术语言”。那么，中西方的建筑到底各有怎样的魅力呢？



巧夺天工  
——建筑的艺术之美

### 一、建筑艺术美

黑格尔将建筑艺术视为艺术之始，看作象征型艺术的代表；歌德把建筑比喻为“凝固的音乐”；雨果曾说：“建筑是石头的史书。”可见，建筑艺术以一种形态和内涵存在于这个世界，成为不可或缺的景致。

我国《辞海》中关于“建筑艺术”的定义是：“通过建筑群体组织、建筑物的形体、平面布置、立面形式、结构方式、内外空间组织、装饰、色彩等多方面的处理所形成的一种综合性艺术。”“建筑”和“建筑艺术”的概念是相互跨越的，没有单纯的“建筑”，也没有单纯的“建筑艺术”。所谓建筑艺术，是指按照美的规律，运用建筑艺术独特的艺术语言，使建筑形象具有文化价值和审美价值，具有象征性和形式美，体现出民族性和时代感。

### 二、建筑美的表现

建筑艺术的美，首先表现为它是“建筑”与“艺术”的和谐统一，既能满足人的物质需要和使用需要，又能满足人的精神需要和审美需要。其次，建筑作为一个技术与艺术的综合体，它的美还体现在技术和美学思想上。世界各国的建筑从木结构建筑，到砖石结构

建筑，再到钢筋水泥建筑、轻质材料建筑等，其美学思想也随之产生了巨大的变化。最后，建筑艺术受到文化、风俗等因素的影响，因此表现出鲜明的民族风格。如西方哥特建筑（图7-1）升腾向上的、指向苍穹的尖屋顶，显示了人们追求精神的崇高；而中国古典建筑（图7-2）常采用的曲线优美的屋顶以及翘角和飞檐等装饰，则显示了人们对自然的亲和。

建筑艺术与其他视觉艺术有相通之处，比如讲究构图布局、运用点、线、面、色、光影、材质来表达思想情感，注重形式美规律的体现。

### 1. 色彩之美

色彩是建筑艺术的重要组成部分。建筑的美是综合了形态、色彩和材质的美而产生的。人们在欣赏建筑时，各种建筑的色彩，通过视觉反映到人的头脑中，产生种种色感，从而作用于人的感情。

### 2. 对称之美

对称能给人以稳定、安静、庄重的感觉，古今中外很多建筑，如教堂、庙宇、宫殿等都体现了“对称”的特点（图7-3）。对称的建筑呈现出整齐严肃的布局，给人以美的享受。

对称之所以美，这是视觉美的天性使然。中国人对于自然的崇尚，更反映在对称美的普遍运用之上。对称的事物能给人一种“安静”的严肃感，蕴含着平衡、稳定之美。对称手法在中式建筑中有大量的运用，例如之前提到的中国传统建筑等。

### 3. 韵律之美

建筑中的韵律感一般是由类似形式的元素有规律、有秩序重复出现而形成的。无论是建筑的外观、材质，体块、构件，



图7-1 西方哥特建筑



图7-2 中国古典建筑



图7-3 印度泰姬陵

还是建筑色彩的排布规律，都可以在无形之中呈现出一种有节奏的韵律感，如同一串优美的音符，让人陶醉其中（图7-4）。

#### 4. 和谐之美

在建筑作品中，丰富的素材和色彩、多样化的表现手法，都能够提升作品的艺术形象，但这些变化必须统一于建筑的主题和视觉形象。例如，建筑大师贝聿铭设计的日本美秀美术馆（图7-5），将建筑与周围环境浑然融为一体，游览者穿过隧道时，可以远眺到主建筑物，与自然环境中相融的主建筑物被借入到画面中，体现出自然和艺术和谐美。



图7-4 北京大兴国际机场



图7-5 贝聿铭设计的日本美秀美术馆

### 三、建筑的分类

按用途划分，建筑可分为民用建筑、工业建筑和农业建筑；按照承重结构材料划分，建筑可分为木结构建筑、砖木结构建筑、混合结构建筑、钢筋混凝土结构建筑、钢结构建筑、钢—混凝土组合结构建筑等。

当然，建筑艺术也有着不同于其他艺术的独特个性：拥有立体空间、外表与内部秩序具有音乐性。比如，我们感受一座建筑，在欣赏漫步间，情绪和感觉会随着时空转换。建筑的艺术性是建筑的基本属性之一，建筑有别于其他诸如绘画、音乐、雕塑等艺术，它是以其形体及其所构成的空间等给人以精神上的感受，满足人们的审美要求。建筑是人类文化的物质载体，既是物质产品，又是艺术创作。

建筑艺术的美是多元表达、多元整合，最终实现多元互补、多样统一的整体和谐的美。

## 四、中西方古典建筑的风格与特点

不同的建筑材料、不同的社会功用、不同的文化积淀，使得中国与西方的古典建筑有了不同的“艺术语言”。那么，中西方的建筑到底各有怎样的魅力呢？

### 1. 建筑材料

中国古代单体建筑无论规模大小，其外观轮廓均由台基、屋身和屋顶部分组成（图7-6）。纵观中国的古建筑不难发现，木头占据了很重要的位置，因而中国的建筑被誉为“木头的史书”。

木架骨骼（房屋的木构架结构），它的基本形式是用木柱立于地面，在柱子上架设木梁和木枋，木梁和木枋上面，架设用木料做成的屋顶架构，架构上铺设瓦顶屋面。

西方建筑以石材为主（图7-7）。古希腊的神庙，古罗马的斗兽场、输水道，中世纪欧洲的教堂……无一不是用石材筑成，无一不是这部“石头史书”中留下的历史见证。

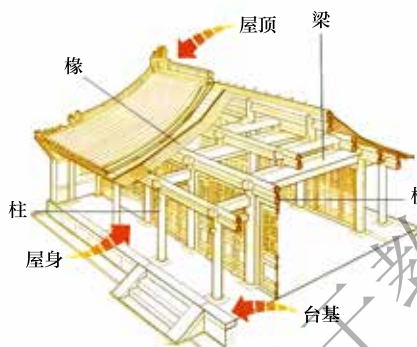


图7-6 中式古建筑基础结构



图7-7 西方古典建筑

一般而言，以土木为材的中国建筑质地熟软而自然，可塑性强，质朴优美。以石材为主的西方建筑质地坚硬而沉重，可塑性弱，阳刚气十足。

### 2. 空间布局

从建筑的空间布局来看，中国建筑是封闭的群体空间格局，在地面平面铺开，类似于“四合院”模式。例如，曲阜孔庙以重重院落相套而成，各种建筑的前后左右有主有宾，合乎规律地排列着，体现了中国古代社会结构形态的内向性特征、宗法思想和礼教制度。

与中国相反，西方建筑是开放的、单体的空间格局向高空发展。以相近年代建造、扩建的北京故宫（图7-8）和巴黎卢浮宫（图7-9）比较，前者是由数以千计的单个房屋组成的波澜壮阔、气势恢宏的建筑群体，围绕轴线形成一系列院落，平面铺展异常庞大；后



图7-8 北京故宫



图7-9 巴黎卢浮宫

者则采用“体量”的向上扩展和垂直叠加，由巨大而富于变化的形体，形成巍然耸立、雄伟壮观的整体。

### 3. 建筑形体

中国传统建筑特别注重“线条美”，讲究线条的婉转流动，擅长以线造型，以线传情。例如，在细节的雕琢上，中国古代的建筑在窗檐、门楣、屋脊上下足了功夫。那些富有中国传统特色的雕梁画栋、楹联匾额无不展现着中国文化的博大精深。

西方建筑讲究“体积美”，认为美的建筑是由明确的几何形体与几何比例关系以及确定的数量关系构成的，所以他们往往借助数的组合和几何形体来塑造建筑的形式美。罗马圣彼得大教堂（图7-10）不论是平面形状、体形组合乃至细部处理，都以几种简单的几何图形作为构图的依据，达到了高度的完整统一性。

### 4. 文化观念

中国传统美学神韵在于重视现实人生，讲究人伦秩序，淡化宗教信仰，始终灌注着众生知礼的现世精神，体现着传统儒家重视人的群体的生命意识。故而，中国古代都城尤为强调礼治秩序，在住宅布局上（图7-11），充分体现儒家上下、男女尊卑礼仪的基本思





图7-10 圣彼得大教堂



图7-11 中国宫殿室内空间

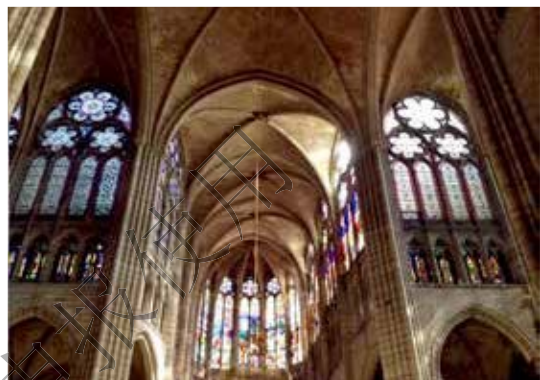


图7-12 西方教堂室内空间

想，从而构成了一种体现人际关系的建筑空间模式。

而在西方，神学是欧洲封建社会的总理论，是包罗万象的纲领。教会成了社会的中心。对神灵的崇拜、对宗教敬畏的西方文明，深深影响着他们的建筑艺术，形成了主体风格多样变化、艺术造型高大雄伟的个性特征（图7-12）。可以说，西方建筑“个体”“崇高”的美学特征，就是张扬个性、崇尚个体形象的西方文化表征。

建筑是一面镜子，它清晰地反映着一定社会的政治、经济、思想和文化。

## 美感体验

### 建筑奇迹——大报恩寺琉璃宝塔

17世纪，一本记录欧洲人旅华的游记引爆了欧洲人对我国一座建筑的热情，将其奉为“南京的表征”“东方建筑艺术最豪华、最完美无缺的杰作”“世界建筑史上的奇迹”，这就是位于南京的大报恩寺琉璃宝塔。

大报恩寺琉璃宝塔是一座明代修建的古塔，塔高78.2米，九层八面，周长百米，全塔通体用琉璃烧制，其内、外表层全部用各种造型、各种颜色的琉璃构件榫合而成，金碧辉

煌，绝非砖瓦可及。白天，在南京城的任意一处，都能抬头看见高塔。而夜晚，高塔的144扇窗户都会燃起油灯，并以极薄的蚌壳作为反光板，哪怕是风雨如注的黑夜，也能光芒璀璨，恍若仙境。大报恩寺琉璃宝塔是中国古典建筑技术、设计和艺术的巅峰之作。

我国作为世界文明古国之一，在建筑技术与建筑艺术上取得了极高的成就。大报恩寺琉璃宝塔是我国古建筑的代表作，其以大胆的设计、精细的工艺、突出的形象、美妙绝伦的视觉效果赢得中外人们的一致喜爱与赞叹，成为我国文化一张亮丽的名片。

### 课堂讨论

1. 你认为大报恩寺琉璃宝塔美在何处？
2. 大报恩寺琉璃宝塔有何艺术价值？又有何文化价值？

### 自我检测

#### 一、填空题

1. 纵观中国的古建筑不难发现，木头占据了很重要的位置，因而中国的建筑被誉为“\_\_\_\_\_”。
2. 中国传统建筑特别注重“\_\_\_\_\_”，讲究线条的婉转流动，擅长以线造型，以线传情。

#### 二、简答题

1. 试分析中国故宫与法国卢浮宫在整体布局上有何异同。
2. 你认为中国传统建筑中的“线条美”是如何定义的？研究中国传统建筑中的线条美如何体现文化和哲学观念，例如“中正”“中和”。

### 愿托乔木——建筑的结构之美

说到中国古建筑，首先映入大家脑海的就是飞檐翘角、粉墙黛瓦。从亭台楼阁到宫殿庙宇，大气精美的古代传统建筑都离不开精妙绝伦的木构技艺，历经千年的木构建筑是技术与艺术的完美结合，一榫一卯间，折射出匠心独运的力学、数学、美学和哲学智慧。



愿托乔木  
——建筑的结构之美

#### 一、古代建筑的生活哲学——从一棵树开始

在博大精深的中国传统文化中，五行学说占据着举足轻重的地位，而“木”作为五行之一，其象征意义深远且广泛。在自然的布局中，“木”被尊崇地安置于旭日初升、生机勃勃的东方，这里不仅是日出的起点，也是万物生长、生命力蓬勃的象征。因此，“木”被赋予了作为一切生命起源与延续的崇高地位，它不仅是自然界的绿色使者，更是人类生活不可或缺的伴侣。

追溯历史长河，几千年来，“木”这一质朴而坚忍的物质，深深烙印在中国人的日常生活中，无处不在地影响着人们的生活方式与思维观念。从日常生活的细微之处，如家中摆放的家具，多取材于优质的木材，不仅因其耐用美观，更因其中蕴含了人与自然的和谐共生之理念；厨房内用以生火做饭的柴火，虽简单却承载着炊烟袅袅、家庭温馨的记忆；再到宏伟壮观的宫殿庙宇、古朴典雅的民居院落，无一不是借助木材的力量，搭建起遮风挡雨、安身立命的家园。即便是人逝之后，也常以木棺入土为安，寄托着生者对逝者的哀思与尊重，同时也体现了对“木”作为生命循环见证者的深厚情感。《康熙字典》作为中国古代汉字字典的集大成者，其“木”部之下收录了多达1400个与“木”相关的汉字，这一数字不仅彰显了“木”在中国文化中的重要地位，也反映了古人对自然界中木本植物的细致观察与深刻理解。尤为值得一提的是，其中有超过400个汉字直接与建筑相关，从一个侧面揭示了古代中国建筑艺术中木材运用之广泛与精妙。

有人说，中国古代的房子是“种”出来的。上一辈给下一辈种树，储上木以待良工，承托着一种愿望在里面。木材在岁月的洗礼中逐渐成长，最终成为建造家园、承载梦想的基石，这一过程恰如人才的培育一般，需要栽种、培养、锻炼与发挥，方能成就一番

事业，实现自我价值。因此，“木”在中国文化中不仅是一种物质存在，更是一种精神象征，它教会我们尊重自然、顺应规律、持之以恒地追求美好生活。

## 二、古代建筑的梁架结构——玲珑剔透，一目了然

传统中国的木框架建筑就是利用梁柱，像骨骼般支撑着庞大的“屋顶”（骨骼式结构）。木建筑的框架结构为了保持木材的通风和便于更换，常常是外露的，因此结构本身做得玲珑剔透，一目了然。从梁架做法上，主要有抬梁式、穿斗式、井干式三种基本结构。

### 1. 抬梁式

抬梁式又称叠梁式，是中国古代建筑中最普遍的木构架形式，简单来说就是在立柱上架梁，梁上又立矮柱，往上又抬梁，由此层叠而上。檩直接放置梁上，承托椽条，其结构复杂，内部空间大，材料要求高，宫殿、庙宇、寺院等大型建筑常用（图7-13）。

抬梁式的特点：柱子数量少，与梁、檩、椽相互交织，其构件器形较大，结构复杂。

抬梁式的优点：用柱数量少、跨度大，可营造出开阔的空间，更能体现出建筑内部的雄伟气势，在宫殿、庙宇、寺院等大型建筑中普遍采用。

抬梁式的缺点：由于采用了大量的横梁，所用木材耗费较多，需要整根的木料作为屋顶支撑。另外，由于没有三角形架构，整体稳定性不足。

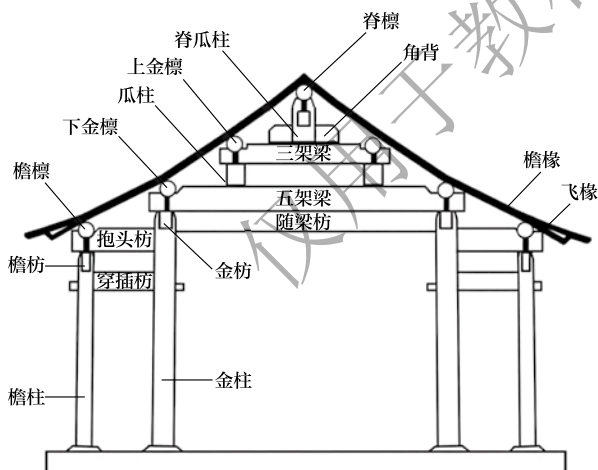


图7-13 抬梁式结构

### 2. 穿斗式

穿斗式结构是用穿枋将柱子串起来，形成一排排房架，檩条直接搁置在柱头，在沿檩条方向，再用斗枋将柱子串联起来，由此形成屋架（图7-14）。因柱和枋较多，内部空间受限后较小，材料要求低，多用于民居和较小建筑物。



图7-14 穿斗式结构

穿斗式的特点：主要是梁用枋替代，柱子数量多，且较为细密，其结构缜密牢固。

穿斗式的优点：用料较少，可事先拼装成整体屋架，然后树立安装，便于施工、比较经济，在南方民居建筑中较为常见。而且其网状结构也很牢固，整体韧性较强。

穿斗式的缺点：由于采用了大量的柱、枋相连，室内不能形成贯通的大空间，不适用于宫殿等需要空间较大的建筑。

### 3. 井干式

井干式结构是一种不用立柱和大梁的房屋结构，而是用圆木或矩形、六角形木料平行向上层层堆叠（图7-15）。据刘敦桢先生所著的《中国古代建筑史》中所写，井干式在商朝后期的陵墓内出现，周代到汉代的陵墓曾长期使用这种木墩，汉初宫苑中还有井干楼。

井干式的特点：井干式结构需要大量木材堆叠成墙而非其他木结构成框架体系，太过耗费木材，不够经济划算，所以使用范围不及抬梁式和穿斗式广泛。但在多树木的地区材料充足使得井干式结构仍然保留。北欧、北美、韩国、日本等地方有被称为log house（木屋）的原木结构建筑，和我国的井干式构架建造方式大同小异。



图7-15 井干式结构

### 三、古代建筑的榫卯结构——执子之手，与子偕老

榫卯，是在两个木构件上所采用的一种凹凸结合的连接方式。凸出部分叫榫（或榫头）；凹进部分叫卯（或榫眼、榫槽），榫卯咬合，起到连接作用（图7-16）。

中国古建筑中，有一种独特的构件之间的连接方式，就是斗拱（图7-17）。它也可以说是榫卯连接在建筑上的一种特别的表现。如果将不同形状的木件比喻成积木中最简单的基本单位，那么通过榫卯结构将一组小木构件相互叠压组合而成的构件，就是斗拱。由众多榫卯构件组成的斗拱，仿佛是自然生长出的一般，层层叠叠向上攀岩，就好像一棵参天大树一样，开枝散叶，生机盎然。



图7-16 榫卯结构



图7-17 斗拱

建于公元1056年的山西应县木塔（图7-18），高达67.31米，底层直径30.27米，全木结构搭建，没有用一颗铁钉，采用斗拱、柱梁镶嵌，穿插吻合，每两层之间设有一个暗层，这个暗层从外看是装饰性很强的斗拱平座结构，从内看却是坚固刚强的结构层。在经历了无数的战火和地震后仍能屹立不倒、熠熠生辉，其秘密在于神奇的“榫卯”工艺组成的斗拱灵活而又坚固。在斗拱的起承转合下，建筑体松而不散，能如太极般以柔克刚，巧妙化解各种冲击。



图7-18 山西应县木塔

### 美感体验

山西五台山佛光寺创建于北魏孝文帝时期。隋唐之际，已是五台名刹，“佛光寺”这个寺名屡见于各种史书。其中，佛光寺大殿是我国现存最大的唐代木构建筑。佛光寺大殿容晚唐大殿、金代配殿、北朝墓塔和两座唐幢于一寺，堪称荟萃中华古建瑰宝的第一寺。

大殿面阔7间，进深8架椽，单檐庑殿顶。殿身平面柱网由内、外两圈柱组成，属宋

《营造法式》中“金厢斗底槽”的营造方法，是宋代殿阁内部空间的划分方法之一，是殿身用一圈内柱与斗拱，将殿身空间划分为内外两层空间，外层环包内层。此做法可使佛像区不设立柱，以保证空间的完整性。正面中部五间设板门，内柱藏在板门之间。每间板门正对佛像一座，面佛直观，流线干净明晰，五尊佛像并列布置。外柱有侧脚。

大殿屋身上的斗拱很大，一组在柱子上的斗拱，有四层拱木相叠，层层出挑，使大殿的屋檐伸出墙体达4米之远，整座斗拱的高度也达到2米，几乎为柱身高度的一半，充分显示了斗拱在结构上的重要作用。

### 课堂讨论

1. 山西五台山佛光寺大殿的木质结构在建筑稳定性和耐久性方面有哪些特点？
2. 佛光寺大殿的斗拱系统在建筑承重和美学设计方面发挥了什么作用？

## 自我检测

### 一、填空题

1. 传统中国的木框架建筑从梁架做法上，主要有\_\_\_\_\_、穿斗式、\_\_\_\_\_三种基本结构。
2. 榫卯是在两个木构件上所采用的一种凹凸结合的连接方式。其中，凸出部分叫\_\_\_\_\_；凹进部分叫\_\_\_\_\_，榫卯咬合，起到连接作用。

### 二、简答题

1. 抬梁式相较于其他木构架形式，如穿斗式，有哪些显著的特点和优势？
2. 试分析榫卯结构如何利用木材的形状和结构特性来实现连接和支撑。

## 主题二

# 雕梁画栋——建筑的装饰之美

观赏中国古建筑外表，你会发现各个部分造型丰富、色彩绚烂，从建筑构件、雕刻纹样到各部分色彩和梁枋绘画（彩画），处处都彰显着古建筑装饰的多彩艺术。“雕梁画栋”这一成语正体现了中国古建筑的装饰之美。

## 一、装饰图纹

古建筑装饰图案中有各种各样的动物，其中以龙、凤、虎、龟等神兽为代表。这些古人认为充满神力或瑞祥的神兽被应用于装饰古建筑的屋脊、梁架、台基、门窗等各处。

龙，既是封建时期帝王权力的象征，又是百姓心中的神兽，所以无论是宫殿建筑还是民间建筑，龙的形象都被大量应用（图7-19）。狮子，在佛教中是护法的神兽，是古人心中威武的形象，所以古建筑大门口都会有狮子的雕塑，有守卫和保护建筑之意（图7-20）。除了龙之外的虎、凤、龟也是神力的象征，在古建筑装饰中频频出现，镇守四方。凤，从远古飞来的东方神鸟，它寓意美丽、吉祥，是中华民族文化的标志和精神象征。在古人眼中，龟象征长寿和神圣。在建筑的砖石构件、石碑座上可以看到龟作为装饰（图7-21）。鱼，在建筑的屋脊、梁架、室内摆设等处多有出现，其形象的象征含义有很多。古代“鸱吻”被认为可以通过摆尾降水灭火（图7-22），“鲤跃龙门”寓意功成名就。

除了动物，古建筑装饰中同样用各种植物形象做装饰，莲荷是最常见的，常用于建筑的筑础、栏杆、瓦当、墙面等处。卷草纹经常用于古建筑室内木构件和室外的砖石雕刻图案中。松树刚毅挺拔、竹子昂然有节、梅花傲雪独自开、石榴多籽，有“多子多孙”的寓



图7-19 龙纹样



图7-20 狮子雕像



图7-21 龟装饰



图7-22 鸱吻装饰



意，都成为建筑装饰的常用图案。有时，动物和植物搭配，共同形成象征意义。如松树下站立的仙鹤表示“松鹤长寿”（图7-23）。牡丹和桃子放一起，表示富贵长寿。

山水，是古代中国绘画的重要题材，有的写实，有的抽象。抽象化的山水，雕刻和绘制成山形和水波纹形、云朵形的图案，常常应用于建筑装饰中。除此之外，“和合二仙”等人物图案（图7-24）与四大名著等情节装饰图案，在民间建筑装饰中也是经常出现的。



图7-23 松鹤长寿纹样



图7-24 网师园情节砖雕装饰



## 二、装饰色彩

在历史演变中，由于文化、礼制等原因，中国古建筑在不同的建筑类型上创造了不同的建筑色彩效果。古代宫殿的色彩明亮而华丽。金灿灿的黄色屋顶，大红的宫墙、柱子和门窗，白色肃穆的大台基，屋檐下蓝绿相间的绘画，给人视觉上强烈的冲击。古代园林一般色彩淡雅、自然平静。在色彩装饰上，阁楼门廊有着白色的墙、灰色的瓦、暗红的门窗，搭配以绿色的树、灰黑色的石，呈现出幽静脱俗、自然雅致的风格特点（图7-25）。古代民居的色彩既没有宫殿的华丽，也没有园林的淡雅。青色的石头墙基、白色的灰质墙体、木料本色的梁柱、黑色的瓦片、灰色的砖雕给人简单朴素的感觉（图7-26）。



图7-25 园林的淡雅



图7-26 民居的朴素

### 三、装饰彩画

“彩画”是古人在建筑的梁架上绘制红、青、绿等色彩的绘画。它不仅美观，而且有一定的防水性，以增强建筑物的寿命。我国古建筑彩画历史悠久，内容丰富多彩，而且名目繁多，按照绘画题材的不同，可分为三大类。

#### 1. 和玺彩画

和玺彩画大多画在皇家宫殿、庙宇主要建筑上。以龙凤、珠宝为主要题材，以蓝色、绿色为主，龙、凤等图案贴金粉以突出，看起来非常华贵（图7-27）。

和玺彩画根据建筑的规模、等级与使用功能的需要，分为金龙和玺、金凤和玺、龙凤和玺、龙草和玺彩画。

金龙和玺是和玺彩画中等级最高的形式。图案以各种姿态的龙为主，一般应用在宫殿中轴的主要建筑之上，如故宫三大殿，以表示“真龙天子”至高无上的意思。金凤和玺主要为金凤凰图案，用于皇后寝宫及神庙等。龙凤和玺彩画为龙凤图案交替构图，一般画在皇帝与皇后、皇妃们居住的寝宫建筑上，以表示龙凤呈祥的意思。龙草和玺彩画，又称宝珠吉祥草彩画，和玺彩画中等级偏低的一种，多用于宫殿和喇嘛教建筑。在古建筑中，彩绘占据着极其重要的地位，其历史悠久，内容丰富，是中国独有的文化。

#### 2. 旋子彩画

旋子彩画主要应用于官方建筑，以带卷或旋涡形的花瓣为主要题材，会用蓝、绿、白、黑等颜色，有时也会施以金粉（图7-28）。旋子彩画的等级主要是根据用金量多少来区分的，用金量从多到少依次可分为金琢墨石碾玉、烟琢墨石碾玉、金线大点金、墨线大点金、金线小点金、墨线小点金、雅五墨、雄黄玉等几种。

旋子彩画形成年代较早，明代时就已经基本定型。旋子彩画的运用不局限于皇家建筑，通常官式建筑都可采用，因此是运用最为广泛的彩画形式。旋子彩画最大的特点是在藻头内使用了带旋涡纹的花瓣，即所谓旋子，这种花瓣也叫作“蜈蚣圈”。旋子的花瓣是由一些圆形相切的线条构成的有规则的几何图案，中间的花蕊称为旋眼，整个旋子就像围绕花蕊开放的花瓣，简洁而富于韵味。

#### 3. 苏式彩画

苏式彩画主要用于民间建筑、园林建筑。以江南苏浙一带所喜爱的风景人物为题材的民间彩画，它以轻松活泼、取材自由、色调清雅、贴近生活而独具一格（图7-29）。苏式彩画根据其梁檩枋大木构图的不同可分为枋心苏式彩画、海漫苏式彩画、包袱苏式彩画三类。



图7-27 和玺彩画



图7-28 旋子彩画



图7-29 苏式彩画

## 美感体验

### 走进紫禁城宫殿建筑色彩

由天安门、午门进入紫禁城，呈现在人们面前的是蔚蓝色的天空下面成片的闪闪发亮的金黄色琉璃瓦屋面，屋顶下面是青绿色调的彩画装饰，屋檐以下是成排的红色立柱和门窗，整座宫殿坐落在白色的石料台基之上，台下是深灰色的铺砖地面。蓝天与黄瓦，青绿色彩画和红柱红门窗，白台基与深色地面形成了强烈的对比，给人以极鲜明的色彩感染，所以紫禁城的总体色彩效果就是鲜明而强烈的（图7-30）。



图7-30 紫禁城的色彩

红色和黄色是紫禁城的两种主要颜色，取这两种颜色是有其文化渊源的。周代规定青、赤、黄、白、黑五色为正色，黄色是五色之一，《易经》上说，“天玄而地黄”，在古代阴阳五行学说中，五色配五行和五方位，土居中，故黄色为中央正色。《易经》又说：“君子黄中通理，正位居体，美在其中，而畅于四支，发于事业，美之至也。”所以黄色自

自古以来就作为居中的正统颜色，为中和之色，居于诸色之上，被认为是最美的颜色。黄色袍服成了皇帝的专用服装。皇帝行进的道路在诸条并行的道路的中央，称为黄道。红色也是五色之一，人类认识红色很早，考古学家在原始的山顶洞人生活的山洞里发现有红色染过的贝壳和兽牙；在古代红妆代表着妇女的盛装；明朝规定，凡专送皇帝的奏章必须为红色，称为红本；清朝也有制度，凡经皇帝批定的章本由内阁用朱画批发，也称为红本；民间更是以红色为喜庆颜色，被大量用在结婚、做寿、生子以及节日的民俗活动中。所以紫禁城根据封建社会的礼制，在宫殿建筑上把黄色和红色作为主要色彩就在情理之中了。

在色彩学中，对比是指冷暖色对比和互补色对比，而红色和黄色共属于暖色调，蓝色和绿色称为冷色调，冷暖色调放在一起形成对比，并具有一定的互补性，使色彩格外分明、活跃，效果醒目而突出。紫禁城建筑就是运用这种对比规律，形成蓝天与金黄色琉璃瓦、青绿彩画与大红的柱子和门窗、白色的台基与深色地面的强烈对比，形成了极为富丽堂皇的总体效果。在宫殿建筑中，也并不是所有建筑都采用强烈的对比色彩。在紫禁城的御花园、宁寿宫花园等几处园林里，不少亭台楼阁也并不都是用黄琉璃瓦和红柱子，有的屋顶用黄心绿剪边，有的用绿心黑剪边和绿色的立柱。因为这些场所主要供帝后们娱乐和休息，不需要强烈色彩的刺激。

### 课堂讨论

1. 紫禁城宫殿中的主要色彩（如红色、黄色、金色）各自代表了什么文化或象征意义？请分析这些色彩在皇宫建筑中的象征作用。
2. 紫禁城宫殿建筑色彩如何与建筑的功能性相结合？请讨论色彩选择如何影响建筑的视觉效果和功能性布局。

## 自我检测

### 一、填空题

1. 古建筑装饰图案中，\_\_\_\_\_，从远古飞来的东方神鸟，寓意美丽、吉祥，是中华民族文化的标志和精神象征。
2. 我国古建筑彩画历史悠久，其中，\_\_\_\_\_以龙凤、珠宝为主要题材，以蓝色、绿色彩色为主，龙、凤等图案贴金粉以突出，看起来非常华贵。

### 二、简答题

1. 分析不同类型的图纹，如花卉纹、动物纹、山水纹等，在古建筑装饰中的应用。
2. 分析不同地区古建筑装饰彩画的特色，如南方与北方建筑中的彩画差异。

### 主题三

## 庭院深深——建筑的布局之美

在中国古代，无论是王公大臣、富商巨贾，还是文人学士、普通百姓，都建造了大大小小的院落。一起走进这些院落，感受那“庭院深深深几许”的布局之美吧！

中国古代建筑在平面布局方面有着共同的组织规律，以“间”为最基本的单位（图7-31），由若干间组成单栋建筑，再由若干座单栋建筑组成庭院，最后由若干个庭院组成建筑群（图7-32）。

由走廊、围墙等将四幢房屋围合成封闭性较强的庭院，称为四合院。四合院是中国古建筑的基本形式，是住宅的主要形式。建筑组群的院落空间是中国居住空间的精髓。

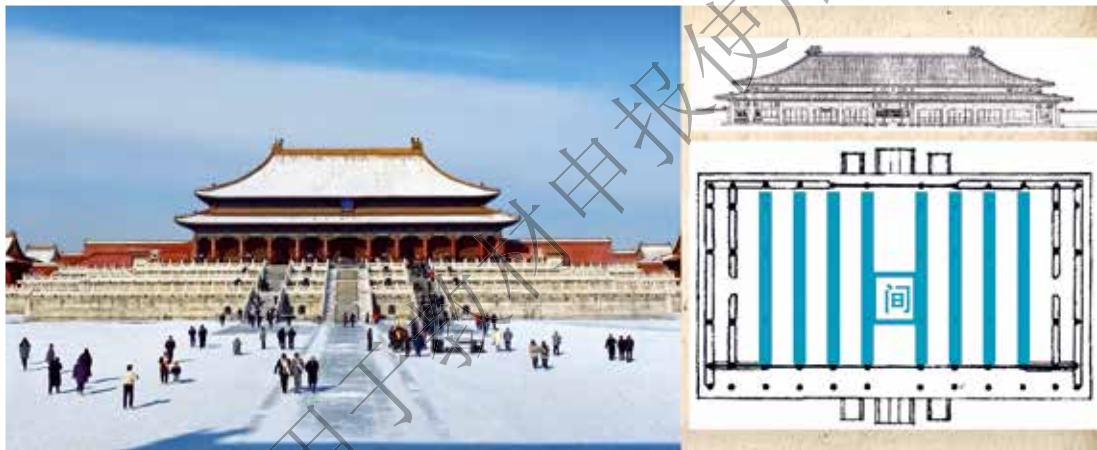


图7-31 古代建筑平面布局示意图



单栋建筑



庭院



建筑群

图7-32 建筑样式

## 一、古建筑平面布局中的“进”与“跨”

在古建筑平面布局中，“进”与“跨”是描述空间组织和流线的重要概念，尤其在古代宫殿、寺庙和其他大型建筑群中具有重要作用。

### 1. “进”

“进”表示建筑的规模（图7-33）。表示前后串联的关系，纵向有多少个院子就叫多少进院落，“口”字形的称为一进院落；“日”字形的称为二进院落；“目”字形的称为三进院落。

### 2. “跨”

“跨”表示左右并联的关系（图7-34），横向有多少串院子就叫多少跨院落，并可按照位置分别称东跨院、西跨院等。

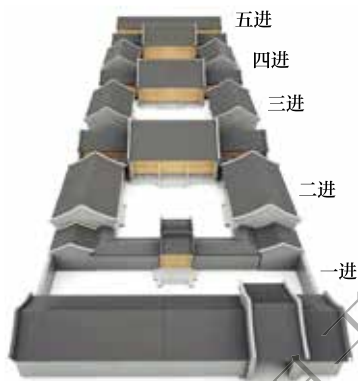


图7-33 五进四合院

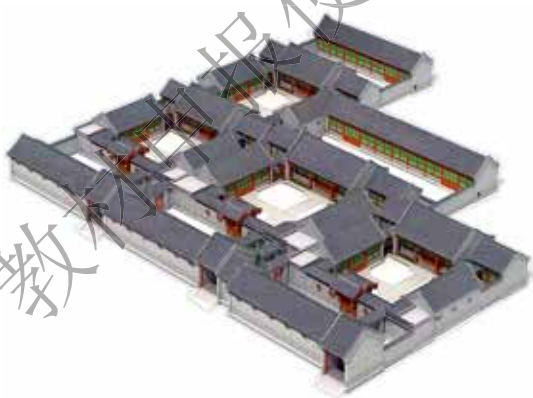


图7-34 东跨院与西跨院

## 二、四合院的主要构成

三进院落的四合院是明清时期最标准的四合院结构（图7-35、图7-36），布局最为合理、紧凑，是民间大量采用的形式。

四合院的正门一般都设在倒座房的东南角，从大门进来，迎面是影壁墙。走进一进院，迎面垂花门；踏进第二进院，穿过抄手游廊。走到内院，可见正房、东厢房、西厢房。正房东、西两侧各有一间耳房，耳房前各有一座一丈见方的小院。正房后面为后罩房。四合院上承天光，下接地气，人在其中，其乐融融，这种居住形式，实现了人与大自然关系的高度和谐。



图7-35 三进院落

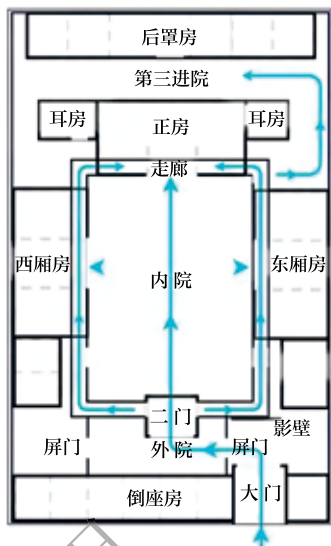


图7-36 三进院落平面布局

### 三、古建筑群体布局方式

庭院布局方式是一个封闭系统，反映了中国当时的生活方式，长幼有序、主次分明。中国古代建筑布局分为对称式布局与自由式布局。

#### 1. 对称式布局

对称式布局有一条明显的中轴线，在中轴线上布置主要的建筑物，在中轴线的两旁布置陪衬的建筑物。布局主次分明，左右对称（图7-37）。宫殿、坛庙、寺观、祠堂及一般的民居建筑基本上都采用中轴对称的布局方式。

北京故宫是现存中国古代最大的建筑群，中轴对称布局的典型代表。整个建筑群由若干个庭院组成，每个庭院又有若干个建筑组成，是中国古代建筑群组合的典型。工匠们运用了烘云托月、绿叶托红花等手法，衬托出主要建筑的庄严雄伟。

#### 2. 自由式布局

自由式布局不求整齐划一，不用左右对称。一般没有一条明确的轴线，其布局的方法是按照

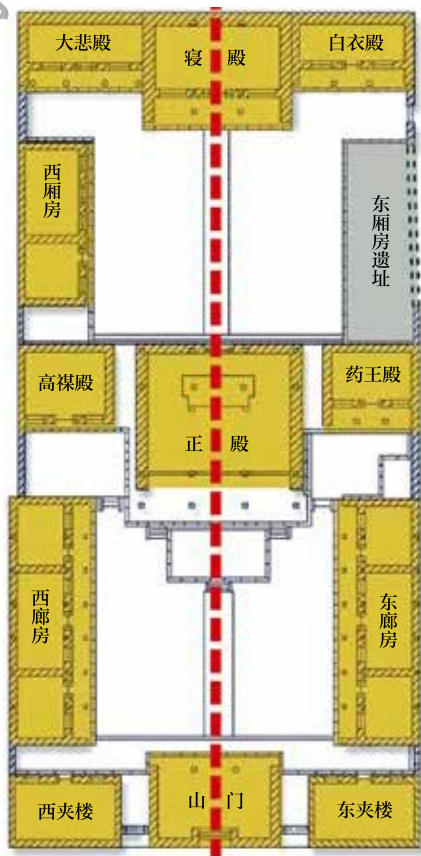


图7-37 对称式布局平面图

山川形势、地理环境和自然的条件等灵活布局。自由式布局常用于园林及风景名胜建筑(图7-38)。

江南一带的民居,常常呈纵深布局,一进一进的房屋和院落造成庭院深深的感觉。院落上部设有屋檐,出檐深远,使得院落可以长时间处于阴影之中。“庭院深深锁清秋”正是南方天井院落真实写照。

中国的古建筑设计布局,犹如一幅中国画长卷,必须一段段地逐渐展开看。每通过一道门,进入一个庭院,从庭院的这一头走到那一头,一院一步一景都在变换,给人以深切的感受。



图7-38 自由式布局平面图

## 美感体验

### 北京传统合院式建筑——北京四合院

北京四合院作为老北京人世代居住的主要建筑形式,驰名中外,世人皆知(图7-39)。自元代正式建都北京,四合院就与北京的宫殿、衙署、街区、坊巷和胡同同时出现了。据元末熊梦祥所著的《析津志》载:“大都街制,自南以至于北谓之经,自东至西谓之纬。大街二十四步阔,三百八十四火巷,二十九街通。”

北京的四合院不仅院落宽绰疏朗,起居十分方便,还蕴含着深刻的文化内涵,是中华传统文化的载体。四合院的营建极讲究风水,从择地、定位到确定每幢建筑的具体尺度,都要按风水理论来进行。风水学说,实际是中国古代的建筑环境学,是中国传统建筑理论的重要组成部分。四合院的装修、雕饰、彩绘也处处体现着民俗民风 and 传统文化,表现一定历史条件下人们对幸福、美好、富裕、吉祥的追求。登斯庭院,有如步入一座中华传统文化的殿堂。

北京四合院的布局不但体现了封建宗法制度对住宅的影响,同时也反映了北方住宅对尺度与空间的安排已达到比较高的水平。它的建筑特点是对外隔绝,形成一个封闭性的小天地;对内严格区别尊卑,构成小与大、内与外的几进庭院;在布局上讲究中正对称、正南正北。大门的方位一般为南向,位于整个住宅的东南。地位高的人家,大门采用屋宇式(有门屋),地位低的人家采用墙垣式(无门屋)。大门外设照壁,入门迎面设影壁,影壁前置石台花盆。入门折西,则为前院,院子很浅,房屋倒座,用作门房、客房,还有隅角杂物小院。前院与里院,以门隔开,外人不得进入。门设于中轴线上,常用“垂花门”形





图7-39 北京四合院

式，即四角檐柱不落地，悬于半空，如花下垂。里院由正房和两侧耳房垂花门房、东西厢房构成长方形庭院，是院主人一家生活起居的天地，其中正房由长辈居住，厢房由晚辈居住。院中栽花种树，养鱼养鸟，构成人与自然融洽相处的氛围。正房以北有时另辟小院，布置厨房、仓库及仆役住室，称为“后罩房”。整个建筑除贵族府第可以用琉璃瓦、彩画、朱红大门外，一般四合院都用青灰色砖瓦，色调朴素淡雅，跟皇家建筑形成鲜明对照。

简单的四合院仅里外两个院落，大的四合院是纵横院落，形成纵深几进、两侧跨院的格局。不论院落有多少进，正房和垂花门都在中轴线上，而且垂花门都位于最后一进的入口处，即院主人居住的院落的入口处。北京的胡同南北距离有限，只能容纳四五进的四合院，因此大型住宅往往要另择地段，以便布置园林。北京现存的许多王府建筑就是如此。

### 课堂讨论

1. 北京四合院的布局如何体现风水理论和文化象征？
2. 北京四合院的空间布局如何体现中国传统的空间组织理念？请分析其“院落式”布局对居住空间的分配与使用的影响。

## 自我检测

### 一、填空题

1. \_\_\_\_\_是中国古建筑的基本形式，是住宅的主要形式。
2. 中国古建筑布局分为\_\_\_\_\_与自由式布局。

### 二、简答题

1. 古建筑平面布局常见的结构形式有哪些？
2. 现代建筑在平面布局设计中需要考虑哪些因素，以适应当代生活方式？

# 嬗变与传承——建筑的革新之美

在现代生活中，大家会发现，无论是公共建筑还是私人住宅，这些建筑都有着非常接近的风格。从发展趋势来看，世界各地的建筑也存在趋同的倾向。一般来说，现代建筑泛指19世纪中叶以来的建筑艺术及其风格。这一百多年里，由于思想突破、科技进步、需求改变等，现代建筑设计也呈现出颠覆性变革。

## 一、现代建筑嬗变之路

现代建筑的嬗变之路，是一条承载着历史沉淀与未来展望的壮阔轨迹。在这条道路上，建筑不再仅仅是遮风挡雨的居所，它更是时代精神的载体，科技发展的见证，以及人类审美与功能需求不断融合的产物。

### 1. 从外形到空间

20世纪建筑领域最重要的观念变革，是“空间”的概念取代了以往“形式”的观念。德国现代建筑大师格罗皮乌斯认为，建筑意味着把握空间。

在现代建筑运动中，建筑师对空间观念的拓展，是在长、宽、高三维空间中引进时间因素，从而产生流动空间的概念。如德国建筑大师密斯·凡德罗设计的巴塞罗那国际博览会德国馆（图7-40）、美国建筑大师赖特设计的古根海姆博物馆（图7-41），都表现出对四维空间的探索。

### 2. 从形式到功能

在现代建筑运动中，实现了从形式美学到功能美学的转变。20世纪，美国建筑设计师沙利文就提出了“形式追随功能”。明确指出功能与形式的主从关系。

功能主义的建筑美学主要有两种类型：一种是“比拟于生物”的美。如赖特设计的流水别墅（图7-42），借山石落水，浑然天成，向我们诠释出人、建筑、环境融合的有机美。另一种是“比拟机械”的美。20世纪最著名的建筑大师勒·柯布西耶认为住宅是居住的机器。他设计的萨伏伊别墅（图7-43）深刻体现了现代主义建筑所提倡新的建筑美学原则，彻底颠覆了传统建筑的思维方式，一直成为后来乃至当今建筑设计广泛应用的模式。

### 3. 从静态到动态

西方古典建筑空间多表现为静态的艺术形式，后来这一形式被打破。如巴塞罗那国际



图7-40 巴塞罗那国际博览会德国馆



图7-41 古根海姆博物馆



图7-42 流水别墅



图7-43 萨伏伊别墅

博览会德国馆，空间之间都没有确定的限定，而是相互延伸，相互渗透，整个建筑空间就像水一样在流动。“流动空间”彻底改变了以前封闭空间的概念，实现了从静态之美到流动之美的转变。

在当代，数字化技术使建筑空间的概念产生了极大的变化。建筑大师扎哈大胆运用几何和流线造型、参数化技术手段让建筑与景观和大地融为一体，打破建筑传统的解构主义风格，运用圆润的锐角，流畅的弧线和漂浮感，呈现出前所未有的视觉冲击力。

#### 4. 从单一到多样

现代建筑是建筑材料与技术创新的结晶。从古至今，建筑材料从单一走向多样。铸铁、钢筋、平板玻璃、强化水泥等建筑材料的问世，使现代建筑姿态万千。如上海中心大厦、卢浮宫金字塔、光之教堂、悉尼歌剧院、国家体育场等，无不体现出现代建筑材料之多样。

随着科技的进步和社会的发展，现代建筑在材料、结构、设计等方面不断创新，呈现出前所未有的多样性和丰富性。高层建筑如雨后春笋般涌现，不仅改变了城市的天际线，也提升了土地的使用效率。同时，绿色建筑、智能建筑等新型建筑理念的兴起，更是将环保、节能、智能化等现代科技元素融入建筑之中，推动了建筑行业的可持续发展。

在现代建筑的嬗变之路上，建筑师们不断探索与尝试，他们将传统文化与现代审美相

结合，创造出既具有时代特色又富有文化底蕴的建筑作品。这些建筑不仅满足了人们居住、工作、娱乐等多元化需求，也成为城市文化和精神面貌的重要展示窗口。

## 二、现代建筑传承之美

现代建筑在传承传统建筑美学方面既保留了传统的精髓，又融入了创新和现代技术，形成了独特的建筑风格和设计理念。

### 1. 中而新，苏而新——苏州博物馆

粉墙黛瓦，片石成山；一窗即一景，一门一山水。古典在这里沉淀，现代在这里生长，这是属于苏州博物馆的建筑之美。

苏州博物馆是现代主义建筑大师贝聿铭先生的倾心之作，建筑造型与所处环境自然融合，空间处理独特，建筑材料考究，最大限度地把自然光线引入到室内。它充分将传统与现代、自然与生活相融合，是一次用西方的建筑设计手法来诠释古典江南建筑的创新尝试（图7-44）。



图7-44 苏州博物馆

### 2. 中国的温度——中国美术学院象山校区水岸山居

建筑设计师王澍的“水岸山居”，波浪形的黑瓦屋顶、黄色的夯土墙、竹墙为栏的水泥路，宛如水乡的长廊，又如山地的村落。作品将现代主义特有的单纯冷静，悄无声息地筑入江南水乡的和风细雨之中，用土、木、竹这些充满历史传承的自然材料，表达了中国人的乡土眷恋之情；用一座园林建筑，诠释了具有真正中国温度的设计理念（图7-45）。



图7-45 中国美术学院象山校区水岸山居

## “东方之冠”——上海世博会中国馆

“东方之冠”坐落在世博园区浦东区域主入口的突出位置，位于南北、东西轴线交会的视觉中心，主体造型犹如华冠高耸、天下粮仓，整体布局，隐喻天地交泰、万物咸亨（图7-46）。

“东方之冠”由国家馆和地区馆两部分组成。国家馆居中突起，形如冠盖，层叠出挑，制似斗拱，形成“如鸟斯革，如翬斯飞”的态势；外表从上到下，由深



图7-46 上海世博会中国馆

到浅4种红色的“退晕”渐变，极富生气和活力，传达出喜庆、吉祥、欢乐、和谐的情感，展示着“热情、奋进、团结”的民族品格；顶部平面呈泾渭分明的网格架构，这个设计灵感来自中国古代城市棋盘式的布局，即“九宫格”结构，其文化底蕴则来源于周代王城的形制理论。地区馆外墙和内部装饰运用叠篆手法，以地名点缀，体现中国源远流长的历史文化；周边自然折转的空中游廊、台阶步道和园林小品，相互衔接，异常完美。

“东方之冠”融合了中国古代营造法则和现代设计理念，诠释了东方“天人合一，和谐共生”的哲学思想，展现了艺术之美、力度之美、传统之美和当代之美，体现着厚重的中国文化，表达着无数中国人的开放情怀，展现出城市发展的中国智慧、中国传统、中国特色、中国精神。

### 课堂讨论

1. 上海世博会中国馆的设计理念如何体现中国传统文化与现代建筑技术的融合？
2. 中国馆的外形设计在结构上如何实现？请讨论其在建筑结构上的创新与挑战。

## 自我检测

### 一、填空题

1. 功能主义的建筑美学主要有两种类型，一种是“\_\_\_\_\_”的美，另一种是“比拟机械”的美。

2. \_\_\_\_\_是现代主义建筑大师贝聿铭先生倾注心血的封笔之作，是一次用西方的建筑设计手法来诠释古典江南建筑的创新尝试。

## 二、简答题

1. 在设计上海世博会中国馆时，建筑师如何利用斗拱元素表达了中国传统文化的核心价值？

2. 国家体育场（鸟巢）和国家游泳中心（水立方）在设计中使用了哪些现代建筑材料？这些材料的选择依据是什么？

仅用于教材申报使用

# 美的实践

## 主题

# 云端觅境——体验建筑之美

实践名称	云端觅境——全景故宫
实践目标	通过线上故宫观览，提高建筑欣赏能力，拓展艺术视野，培养审美情趣
实践内容	数字时代，在高清摄影、VR技术的支持下，一些经典建筑完整、高清、立体、真实地登上了“云”的舞台，打开“全景故宫”网页，欣赏古典建筑之美，请选择自己最喜欢的内容在班级分享
实践步骤	<ol style="list-style-type: none"><li>(1) 打开浏览器，搜索“全景故宫”的官方网址，然后点击进入网站首页</li><li>(2) 导航中文首页，进入主页面</li><li>(3) 你将置身各个宫殿中央。映入眼帘的有太和殿、慈宁宫、养心殿、乾清宫等。点击每个宫殿上方的文字标签，便可进入该殿内详细观览</li><li>(4) 移动鼠标360°看到不同的宫殿，可近看可远看，点击相关的宫殿就能进去“走走”。同时配有相关知识讲解，遇到一些特别建筑也可以点击了解相关的历史知识</li><li>(5) 选择你要分享的建筑作品，用简洁明了的方式介绍所选作品，阐述该建筑体现的艺术美</li></ol>
注意事项	<ol style="list-style-type: none"><li>(1) 确保网络连接稳定，以保证游览的流畅性和高清画质</li><li>(2) 对于所选的建筑作品，除了基本的视觉感受外，还需要深入了解其历史阶段以及建筑作品所传达的深层含义</li></ol>
实践评价	<ol style="list-style-type: none"><li>(1) 能够准确描述所选建筑作品的基本信息，如所在位置、建筑风格等</li><li>(2) 能够充分阐述所选作品体现的建筑艺术美</li><li>(3) 在交流互动环节，应能够积极参与讨论，发表自己的看法和见解，并与同学进行有效的交流和沟通</li></ol>
实践心得	

仅用于教材申报使用



## 模块八

# 书写笔墨韵味： 书法艺术

## 模块导言

如果说文学是组织文字的艺术，那么书法就是书写文字本身的艺术。在书写文字的过程中，古人不断总结经验、改进工具和写法，最终形成了“徘徊俯仰，容与风流。刚则铁画，媚若银钩。”（欧阳询《用笔论》）的独特书法艺术。书法是中国的国粹，博大精深，源远流长，是东方艺术的代表。从古到今，世界上数千种文字仅止于记事传言，虽有写得美观、带有艺术意味的文字，但是只有汉字的书写上升为一门高雅的艺术，产生了别具一格的形式意味和笔法体系，以及严格的技艺规范和品评标准，从这种审美意味所表现出的道德精神，是书法艺术的精神构成，也使书法艺术成为世界艺术史上的瑰宝。

## 学习目标

### • 知识目标

1. 了解中国书法书体的演变。
2. 了解各个时期的书法经典作品。

### • 能力目标

1. 能够区分书法中的各类书体。
2. 能够初步鉴赏书法作品。

### • 素质目标

1. 提升对书法艺术的文化理解和审美感知素养。
2. 培养文化自信与民族自豪感。

主题

## 最美符号——书法的演进历程

中国书法作为一门古老的艺术，古称“书契”，孔颖达注《尚书·序》说：“书者，文字；契者，刻木而书其侧：故曰‘书契’也。”中国书法原本只是汉字的一种书写方式，但它能成为人类艺术长廊中独放异彩的文化瑰宝，被誉为“无言的诗，无形的舞，无图的画，无声的乐”，这无疑与它蕴含的文化内涵和审美价值息息相关。

唐代杰出书法家孙过庭曾写过一部著述，即《书谱》，这是我国古代书法理论史上第一部具有里程碑意义的著述。在这本洋洋洒洒的论著中，他在阐述篆、隶、草各书法体的不同特征后说：“然后凜之以风神，温之以妍润，鼓之以枯劲，和之以闲雅，故可达其情性，形其哀乐。验燥湿之殊节，千古依然；体老壮之异时，百龄俄顷。”

孙过庭的这段话告诉我们，掌握了各体书写特征，并不等于掌握了书法艺术。只有使文字的书写具有“风神”，才能升华到艺术境界，进而上升为书写艺术。孙过庭的论述与中国现代著名美学家宗白华所说的中国书法的美学思想有异曲同工之妙。宗白华说，中国书法之所以能成为艺术品，就是因为汉字的象形特点和毛笔用笔的丰富性，这两者给书法家提供了无限的想象空间，于是就产生了书法艺术。

中国书法是汉字的书写艺术，而汉字又是一种特殊的书写符号，书体众多，有篆书、隶书、楷书、行书和草书，这些书体结构特别，富于变化，具有很高的美学价值。后来汉字经过书写方法和字体的演变，已逐渐脱离象形而变成了抽象的点画结构。

汉字从萌芽到成熟有一个漫长的历史过程，现在所能见到的系统的早期文字是殷商的甲骨文。

### 一、甲骨文

甲骨文（图8-1）是殷商时期通行的文字，因锲在龟甲兽骨上而得名，为了刻写用刀的方便，线条以直为主，大小参差不齐，章法错落有致，具有一种天真



最美符号  
——书法的演  
进历程



图8-1 甲骨文

烂漫的美感和对称、稳定的格局。甲骨文具备书法的三个要素，即运笔、结字、章法。从字体的数量和结构方式来看，甲骨文已经是发展到了有较严密系统的文字了。汉字的“六书”原则，在甲骨文中都有所体现。但是，甲骨文的原始图画文字的痕迹还是比较明显，象形意义也比较明显。

## 二、金文

金文，是指汉字的一种书体名称，指的是铸造在殷商与周朝青铜器上的铭文，也叫钟鼎文。商周是青铜器的时代，青铜器的礼器以鼎为代表，乐器以钟为代表，“钟鼎”是青铜器的代名词。西周时盛行金文，它是刻在各种青铜器的铭文，又称“钟鼎文”。金文与甲骨文一脉相承，但更成熟，其线条较甲骨文粗壮，富于变化。如《毛公鼎》，其为西周晚期的重器，鼎内壁铸有铭文，32行，近500字，是现存青铜器铭文中最长的一篇，堪称西周青铜器中铭文之最。该铭书法极其饱满庄重，充满了无与伦比的古典美。《散氏盘》则豪迈朴茂，其中，散氏盘铭文的最大审美特征在于一个“拙”字，拙朴、拙实、拙厚、拙劲，线条的厚实与短锋形态，表现出一种斑驳陆离、浑然天成的美。

## 三、小篆

小篆是秦朝推行的文字，也是我国汉字发展史上第一次统一的文字，汉字发展到小篆阶段，逐渐开始定型（轮廓、笔画、结构定型），象形意味削弱，使文字更加符号化，减少了书写和认读方面的混淆和困难。其字形取纵势，呈长方形，点画粗细均匀，圆润婉通，结构均衡对称，富于装饰性。

## 四、隶书

隶书不仅仅是古文字和今文字之间的一种过渡，也是古今文字的分水岭，它最终完全脱离了古文字，它改变了古文字的形体和作用，对开创和巩固两千多年的方块汉字的形体起了决定性的作用，是汉字由繁趋简，由散走向统一、规范的一个重大而有意义的文字改革。如东汉时期王敞的《曹全碑》（图8-2）、《乙瑛碑》《礼器碑》《史晨碑》偏秀美，《张迁碑》《衡方碑》雄强，还有东汉时期王升的《石门颂》（图8-3）更奔放等。

## 五、楷书

楷书，也叫正楷、真书、正书，从隶书逐渐演变而来，更趋简化，字形由扁改方，笔画中简省了汉隶的波势，横平竖直。楷书形成于汉代，盛行于魏晋南北朝，到唐代达到顶

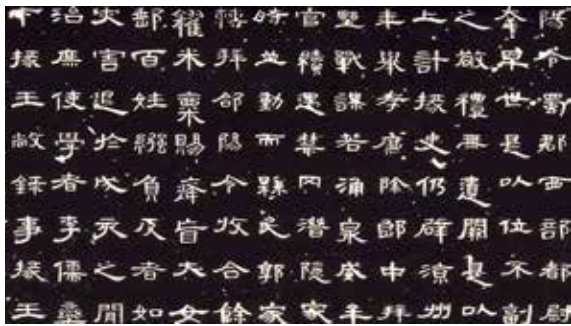


图8-2 《曹全碑》(局部)



图8-3 《石门颂》(局部)

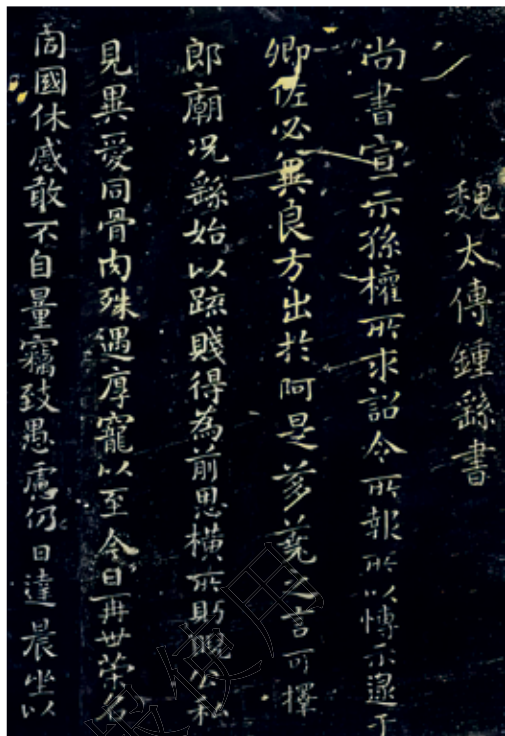


图8-4 《宣示表》(局部)

峰。楷书有大楷、中楷、小楷之分。最先萌芽、成型的是小楷，因为它是从简牍之类的日常朱墨字迹里萌生，其形成约在汉魏之际。东汉后期，楷书已呈呼之欲出之势。曹魏钟繇于楷书有加工、推行之功，所作小楷，人称“章程书”，如《宣示表》(图8-4)。小楷字帖甚多，传世的墨拓中，要以晋唐小楷的声名最为显赫，如东晋王羲之的《乐毅论》《黄庭经》，王献之的《洛神赋十三行》，唐代钟绍京的《灵飞经》等。

## 六、行草

行草是介于行书和草书之间的一种书法字体。东晋时，王羲之进一步改革钟繇的笔法，使之彻底摆脱了隶书笔意。王羲之创造的行草，古人谓之“清风出袖，明月入怀”，一篇《兰亭集序》神韵超逸，足使千家书家倾倒(图8-5)。《兰亭集序》是东晋书法家王羲之的得意之作，被誉为“天下第一行书”。此帖记叙了兰亭周围的山水之美和人们聚会时的欢乐之情，是王羲之与好友在暮春时节“天朗气清，惠风和畅，少长咸集”的情形下，乘兴写下的。

至于后朝名家叠起，群星璀璨，唐人尚法，宋人尚意，元明尚态。虽无书体演变，但风格迥异，无不体现出每个时代的精神风貌。



图8-5 《兰亭集序》

## 美感体验

### 《玄秘塔碑》

《玄秘塔碑》全称《唐故左街僧录内供奉三教谈论引驾大德安国寺上座赐紫大达法师玄秘塔碑铭并序》，现藏于陕西西安碑林博物馆（图8-6）。此碑是唐代书法家柳公权楷书代表作。此碑用笔结字几乎无可挑剔，笔力挺拔矫健，斩钉截铁，棱角分明，避开了颜字肥壮的竖画，将横竖写得大体均匀而瘦硬。结构上融合欧体的方整，中宫收紧，将楷法推到了极致的境界。



图8-6 《玄秘塔碑》(局部)

#### 课堂讨论

1. 柳公权在《玄秘塔碑》中使用了哪些独特的笔法？这些笔法如何影响了碑文的整体结构和视觉效果？
2. 《玄秘塔碑》对后代书法家的影响有哪些？柳公权的楷书美学如何在书法历史中传承和发展？



### 一、填空题

1. 金文，指的是铸造在殷商与周朝青铜器上的铭文，也叫\_\_\_\_\_。
2. \_\_\_\_\_是古今文字的分水岭，它最终完全脱离了古文字，改变了古文字的形体和作用。
3. \_\_\_\_\_形成于汉代，盛行于魏晋南北朝，到唐代达到顶峰。

### 二、简答题

1. 甲骨文中的字形演变对现代汉字的形成有什么影响？可以从哪些具体例子来说明这种演变？
2. 楷书与其他书体（如隶书、行书、草书）相比，有哪些独特之处？

仅用于教材申报使用

## 主题一

### 行云流水——书法的线条之美

书法艺术被称为线条的艺术，线条作为独立价值的审美元素，存在于不同书体结构中，书法中的点画、结构、章法都是通过书法优美的线条表现出来的。

欣赏书法的线条美，一是要感受书法线条的力量美。书圣王羲之功力深厚，笔力强劲，其字迹有“入木三分”的美誉。书法线条的力量体现书法的生命本质，是书法欣赏的基础。书法的力度使线条具有弹性力量，看上去精神饱满。力量美强调字具有硬度、分量、质感、骨力及神韵，表现出阳刚、劲健之美。二是要欣赏书法线条的形质美。书法线条的质量是书法中的生命线，只有高质量的书法用笔、高质量的线条，才能产生高质量的作品。三是要感受书法线条的节奏感。中国书法呈现出很多的风格，不同的风格有不同的节奏特征，欣赏书法的节奏感，可以从每一个笔画看到书写者的动作，书写者的情绪，书写动作中的提按、轻重、缓急、顿挫，用墨的枯润、浓淡等。现通过颜真卿的《祭侄文稿》(图8-7)来加以分析。这件作品原不是作为书法作品来写的，文中季明为颜真卿堂侄，在安禄山叛乱时惨遭杀戮。颜真卿援笔作文之际，悲愤交加，情不自禁，一气呵成此稿。由于心情极度悲愤，情绪已难以平静，错漏之处增多，时有涂抹，但正因为如此，此幅字写得凝重而又神采飞动，笔势圆润雄



行云流水  
——书法的线条之美



图8-7 《祭侄文稿》

奇，姿态横生，得自然之妙。通篇波澜起伏，时而沉郁痛楚，声泪俱下；时而低回掩抑，痛彻心肝，堪称动人心魄的悲愤之作。

## 一、圆转遒劲的篆籀笔法

圆转遒劲的篆籀笔法，作为中国传统书法艺术中的精髓之一，其独特之处不仅仅在于其形态上的圆转流畅，更在于其蕴含的力量与韵味。这种笔法以其宽博浑厚、气魄宏大的特点，让人在观赏中感受到一种非凡的艺术魅力。该笔法以圆笔中锋为主，藏锋出之。书法主要是线型的笔墨造型艺术。点画的方圆，也就成了书法审美中最普遍的特征，其中分成两个层次：一是形态上，二是意象上的。从形态上而言，也就是我们常说的方笔圆笔，方为刚，圆为柔，方主静，圆主动，刚柔相生，动静先谐。运笔方法所形成的迹象，一种是逆势平铺中锋，当笔中的墨较少或较浓，写到劲疾之处，往往会在笔画的中心线上出现一道白痕（无墨），而轮廓意如双钩，其迹象给人向外凸出的方棱的意象。另一种则是顺势裹笔中锋，写到劲疾处，笔画的中心线上，往往会出现一道墨痕，而两边轮廓线枯笔，这在《祭侄文稿》中表现得相当普遍。

## 二、线条的力度

所谓线条的力度是指从字的点画形态中体现出来的“力”的感受。力度是功力的体现，需要长期笔墨功夫的积累和磨炼。不论何种风格的书法作品，都必须以力度为基础，没有笔力，即使线条的形态再美也会变得毫无审美内涵。笔法中体现为轻、按、顿、挫为重，沉着痛快，即便如此，由于每个人的性格各异，在运笔时所表现出来的力度也会不同，从而直指人的人格情怀。《祭侄文稿》中，表现出大起大落，运笔苍古，表现出浓烈、倔强、雄伟的审美情趣，具有强烈的冲动性的情调，视如狂风骤雨，骏马腾飞，雄伟壮观，有一股浩然之气，有了提按顿挫，才有可能使书法从纯粹的造型上上升到节奏化、韵律化的境界。

## 三、渴涩生动的墨法

墨色也是线条形式美的重要因素，成功的书法作品不但应笔力遒健，布局天然，而且要墨色华滋，流光溢彩。古代书家对墨色都十分强调。清朝包世臣认为“墨法尤书艺一大关键”。水墨是字的“血肉”，只有水墨调和，墨彩绚烂，书法作品才会风神超迈，充满生机。此稿渴笔较多，且墨色浓重而枯涩。这与颜真卿书写时所使用的工具（短而秃的硬毫或兼毫笔、浓墨、麻纸）有关。这一墨法的艺术效果完美契合了颜真卿当时撕心裂肺的悲恸情感。而此帖真迹中，所有的渴笔和牵带的地方都历历可见，能让人看出行笔的过程和笔锋变换之妙，对于学习行草书有很大的益处。



颜真卿《自书告身帖》(图8-8),其书法线条苍劲老到,点画圆挺,提、按、转、折交代分明,线条对比强烈,有大小、粗细、网转、顿挫之分,使结体雄伟宽博,因势生形,劲峻秀润,自然多姿,已达到炉火纯青的艺术境界。詹景凤称此书:“书法高古苍劲,一笔有千钧之力,而体合天成。其使转真如北人用马,南人用舟,虽一笔之内,时富三转。”董其昌谓:“此卷之奇古豪放者绝少。”

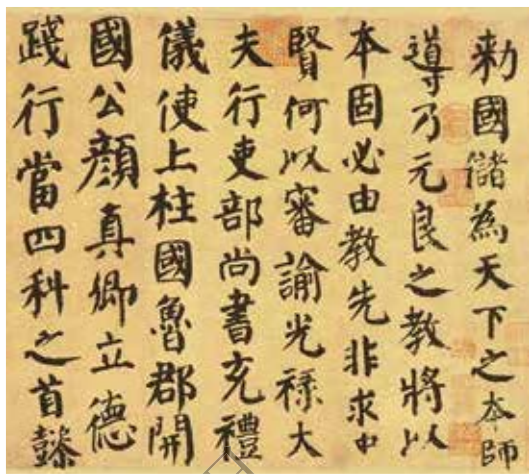


图8-8 《自书告身帖》(局部)

### 课堂讨论

1. 《自书告身帖》中颜真卿的线条起伏如何影响整体的视觉节奏? 这些线条的变化在书法美学中有什么作用?
2. 《自书告身帖》在书法技法上对后世书法家的影响有哪些?

## 自我检测

### 一、填空题

1. 书法\_\_\_\_\_体现书法的生命本质,是书法欣赏的基础。
2. \_\_\_\_\_是线条形式美的重要因素,成功的书法作品不但笔力遒健,布局天然,且墨色华滋,流光溢彩。

### 二、简答题

1. 《祭侄文稿》中线条的粗细变化对整体书法效果有何影响?
2. 在现代书法创作中,如何借鉴《祭侄文稿》中的线条力度技巧来提升书法作品的艺术性?

## 均衡和谐——书法的结体之美

中国特有的方块汉字，决定了汉字造型上有着强烈的空间结构感。这也决定了书法的美感，不仅建立在美的线条之上，还有赖于美的空间结构。就像盖房子，无论基本材料质量多精良，但如果没有很好的空间架构，房屋也不可能具有美感。所以，欣赏中国书法美，除了学会欣赏其基本的线条美之外，还要学会欣赏其空间结构美。正如蔡邕《九势》中所说：“凡落笔结字，上皆覆下，下以承上，使其形势递相映带，无使势背。”就是说书法的点画之内，字里行间，要有互相映带、脉络贯通的气势，方能产生艺术的感染力，让人欣赏到作者的“笔墨情趣”。

书法艺术的结体，指每个点画线条之间的搭配组合，也叫“结字”，又叫“间架结构”。汉字是由不同形状的点画按特定的规范形式组成，复杂纷繁的字样，因为书法家不同的用笔，写出了不同的点画形态，并将这些点画按自己喜爱的方法搭配成字，于是就产生了不同风格的结体，因而也产生了千姿百态、多样变化的结体美。

简单的点画线条在书法家的笔下可以产生出姿态万千变化无常的结构造型，如小篆的古朴圆健，隶书的婀娜多姿，楷书的端庄稳重，行草的豪迈奔放。这就像画家使用三原色可以描绘出丰富多彩的图画，音乐家使用七个音节可以谱写成美妙动听的乐章一样。

当然不同的字体偏重不同，各个书家的具体应用也各有差异，就拿唐楷来说，唐朝楷书经魏晋六朝的不断演变，法度已经成熟，体势亦趋完备，气骨刚健、端庄平正的优美楷书为世人立范，从而表现出一种理性的时代风格，以欧阳询、虞世南、薛稷、褚遂良、颜真卿、柳公权为代表的楷书大家，堪为后人立法。如欧体险峻、颜体端稳、柳体瘦硬都是在遵循形式美内在规律的前提下，充分利用汉字形体的可塑性，表现出不同风格和意趣的结构造型美，从而给人以不同的艺术享受。

以上法则的运用，可概括成三种结构形式美的表现形式。

### 一、奇与正

孙过庭《书谱》中说“初学分布，但求平正；既知平正，务追险绝；既能险绝，复归平正”。可以这么理解，一是奇为不正，即在书势上采取以侧取势的方法，而正便是平正，横平竖直，体式平和稳定。二是将这两字合为一词组，即似奇反正，通过奇侧的变化，突出字在重心上的平衡。

奇与正是矛盾对立的，但又是相辅相成的。一味追求平正，虽然端庄朴实，却常常缺少神采气韵，一味追求奇变，虽也雄爽飞动，却多流于狂怪庸俗，二者都是结体的大忌。

正确的方法应该是，在平中求奇，常中求变，于不平中求平正，于不奇中求停匀，使奇与正融为一体。

## 二、疏与密

疏密，是指点画间距离的大小。构成一个字的点画，首先要疏密停匀，长短肥瘦都要有适当的比例，才符合字形结构的平衡统一规律。如欧阳询《九成宫醴泉铭》中，“东”字横画平稳而略带向右上之势，竖钩挺拔为字之脊梁，两侧撇捺则适度延展，形成外松内紧之态，疏密对比鲜明，既显稳重又不失灵动；“越”字结体精妙，“走”字旁笔画密集紧凑，如同行云流水，一气呵成。而“戊”则宽绰舒展，横长竖短，与“走”字旁形成鲜明对比，尽显欧阳询楷书艺术之精髓。

## 三、违与和

和是整齐和谐，协调一致，秩序井然，是多样的统一。违，是变化多样，参差错杂，异军突起，是统一中的对立。因此，从广义上说，结体上的许多问题，如奇正、疏密等，都包括在违与和这一对关系之中。违与和的统一是书法形式美的主要规律。从狭义上说违与和是指点画排列的种种形态，如俯仰、向背、参差、开合等关系如何处理的问题。例如，柳公权《玄秘塔碑》的“三”字，第一笔横平，第二笔向右上倾斜，第三笔横向，虽与第一笔平行，但呈仰视，可以说笔笔不同，字字有异。

违与和的统一是书法结体必须遵循的原则。二者虽然相互依存，相互约束，但又不是相伴的，在不同的书法和不同的风格中可以有所偏盛，如以楷书与草书相对而言，则楷书偏于“和”，而草书偏于“违”。

## 鼎 美感体验

### 《颜勤礼碑》

此碑于1922年在今西安出土，螭首方座，高268厘米，宽92厘米。四面刻字，碑阳书字19行，阴书字20行，每行各38字。碑的左侧书字5行，每行37字。右侧的铭文已被磨去。1948年，《颜勤礼碑》被移存西安碑林博物馆。

《颜勤礼碑》四面刻字，现存三面。碑文追述颜氏祖辈功德，叙述后世子孙在唐王朝的业绩。用笔横细竖粗，藏头护尾，方圆并用。点画的端部及转折处得到了最大限度的强调，提按的笔法较之前人上升到主导地位。丰富多变的笔法将粗与细、方与圆、高与低、曲与直、奇与正、快与慢等诸种矛盾巧妙地统一在一个笔画之中，使每一个点画都透露出朝气蓬勃

勃的生命气息。《颜勤礼碑》方圆兼施、以圆为主的运笔方法和笔画形态，集中表现了一种含蓄之美，最符合中国传统的“含而不露”的审美理想，也是颜体楷书美学价值之所在。

### 课堂讨论

1. 颜真卿在《颜勤礼碑》中如何平衡结构的规整性与笔法的自由性？这种平衡对书法结体美的表现有什么影响？
2. 颜真卿的《颜勤礼碑》在书法史中占据什么样的地位？其结体美对书法史的发展有何重要影响？

### 自我检测

#### 一、填空题

1. 书法艺术的结体，指每个点画线条之间的搭配组合，也叫“结字”，又叫“\_\_\_\_\_”。
2. 孙过庭\_\_\_\_\_中说“初学分部，但求平正；既知平正，务追险绝；既能险绝，复归平正”。

#### 二、简答题

1. “奇”和“正”在书法中分别指什么？这两种风格如何定义并体现在具体的书法作品中？
2. “疏”与“密”在字形结构和布局中有什么具体表现？如何通过笔画的安排和字形的组合来体现这两种特点？

### 主题三

## 布局精妙——书法的章法之美

章法指的是书法的谋篇布局，书法以汉字为载体，通过汉字的排列组合，形成一个黑与白的世界。章法中最直接的就是字与字的、行与行的排列组合，合理的布白会给作品增添可观性和艺术性。一幅优秀的书法作品，一定要体现出整体形象的布局之美，也就是章法之美，它有驾驭整体、统览全局的作用。

## 一、走进章法之美

怎样的章法才能体现书法的美感呢？首先，字与字之间要有宾有主。欣赏一幅字，章法上必先立主字以统率全篇，字行之间主宾分明、互相照应、错落有致。其次，在章法上要虚实处理得当。书法是运用黑白两色来表现艺术空间的，黑则实、白则虚。书法作品要虚实相映，实中有虚，虚中有实。如明代董其昌的行书白多黑少，以虚见实，其作品疏朗雅韵，空灵神旷；王铎的草书黑多白少，实中见虚，其作品点线缠绕、变幻多端、纵横交错，具有浓烈的密实酣畅之感。再次，章法美的一个重要内容，是要体现书法的气脉。任何一种书体，都要有一种连绵不断的气脉通贯其间，从而体现气韵与神采。我们常说的“笔断意连”实际上就是一种气脉的连贯，使字与字相互连缀形成整体气势。是行气贯通，而不是一笔写成一篇文章。一幅书法作品必须是一气呵成，笔笔相拥，不可间断。否则，会断了气脉而失去整体气势之美。最后，章法美的表现形式有“纵有行，横有列”“纵有行，横无列”以及“纵无行，横无列”三种。“纵有行，横有列”适用于小篆、隶书和楷书，具有排列整齐、和谐均匀之美。“纵有行，横无列”适用于行书和小楷，较自由连贯，活泼而不失规矩。“纵无行，横无列”适合于大篆和草书，有奔放随意之美，能够充分发挥个性而不失法度。另外，书法章法中的题款及印章与作品遥相呼应，能起到画龙点睛和锦上添花的作用。

明代董其昌在《画禅室随笔》中云：“古人论书，以章法为一大事。盖所谓行间茂密是也。余见米痴小楷作西园雅集图记，是纨扇，其直如弦，此必非有象迹，乃平日留意章法耳。”聚笔画而成字，集众字而成篇，章法之美可谓是书法家所追求的最高境界。

一幅良好的书法作品，其字与字、行与行间需要首尾顾盼，既要相互避让，又要相成相就，即前面的字、行既要写出自己应有的体型和风貌，又要为后面的字、行提供照应，而后面的字、行必须顺应前面的字和行来书写，形成“唱和”，互相映衬，相互照应，而使字字自然活泼，行行生动。王羲之在《兰亭集序》中写的“之”字各不相同，也是因为其前后文所及处的行不同，王羲之出于对章法的考虑而为之。

同时，书法作品还要如国画一般“留白”，有字的地方叫“黑”，无字的地方叫“白”；字中有着笔墨处叫“黑”，无笔墨处叫“白”。《书筏》中云：“精美出于挥毫，巧妙在于布白。”黑与白相对，虚与实相生，整个作品才能气韵生动，富于神韵。如果说结构是单个字中对点画线条的组织，那么章法则是字乃至所有线条更为复杂的组织，组织是否协调妥当，直接关系到作品的成败，所以笈重光指出“精美出于挥毫，巧妙在于布白”。

## 二、章法的主要表现形式

### 1. 纵有行，横有列

小篆，隶书，楷书适于用这种表现形式。这种格式具有和谐匀称的美感，但由于每个

字都限定在大小相同的方框之内，章法的变化受到限制，容易产生均齐呆板之弊，为了弥补这一缺点就需要在结体的变化上下功夫，使它从整体上看虽然整齐，但从局部看，每个字的结体富有大小疏密之别、奇正参差变化。

## 2. 纵有行，横无列

这种章法形式多用于行书与小楷，它的行距大都大于字距离，且每行中字数不等，由于一行中不受字数限制，所以字的体态变化有更大自由，书写者可以根据布局的需要，或大或小或奇或正，使章法上具有丰富的美感。

## 3. 纵无行，横无列

这种章法形式完全摆脱了一切人为格式的束缚，即笔可以随意转，让笔墨在纸上自由驰骋，尽情倾泻书写者的心怀情愫，又能妙合于自然之美，表现出宇宙的奇变，它是一种最能表现书法章法美的形式。大篆和草书都采用这种章法。

## 02 美感体验

### 《兰亭集序》

王羲之的《兰亭集序》共28行，纸本，作品自然而安详，结字疏密而富有变化，字行微欹而又不失端庄，流淌着王羲之的风度、修养、情操、襟怀乃至创作时的心态。观之，如一幅肃穆恬静的山水图轴，又宛若一曲缠绵的田园交响乐，淡远而典雅。《兰亭集序》不愧为中国书法中的天下第一行书。《兰亭集序》为什么能有如此美感效果？

#### 1. 虚实处理好

一篇书法黑处是实，白处是虚，虚与实是对立的统一，虚与实相依相生，在一幅作品里，有墨处重要，没墨处同样重要，邓石如认为“计白以当黑，奇趣乃出”。成功的章法，无论是分行布列的安排，还是落款钤印的位置都应服从于整体的虚实处理，把作品的各个部分组合成一个统一而协调的整体。

#### 2. 气脉连贯

书法艺术中的章法集字成行，字与字，行与行之间要求一气呵成，精神飞动，行气就是书法作品中点画与点画、字与字、行与行之间的一种无形的联系，成功的作品总是行气畅通，富有节奏和生命力，而若行气不畅，就会字字独立，呆滞无神。唐代张怀瓘《书断》说：“字之体势，一笔而成，偶有不连，而血脉不断，及其连者，气候通其隔行。”

气候连贯追求的虽然是“连”，但是高明的书法家却着眼于“断”，因为连与断是互相依存的，只连不断，既不可能也不可取。

一幅优美的书法，宛如一曲优美的音乐，它那富于节奏韵律的笔势笔意，像一泓清泉

流泻于字里行间，时而舒缓，时而急促，时而通畅，时而停歇，用无声的旋律给人以美的感受，这就是章法的艺术魅力。

### 课堂讨论

1. 王羲之在《兰亭集序》中如何处理虚实关系，以保持整体书法的平衡与和谐？
2. 《兰亭集序》的书法美学如何与当代审美观相结合？其美学特征在现代社会中的价值是什么？

## 自我检测

### 一、填空题

1. 书法作品还要如国画一般“\_\_\_\_\_”，有字的地方叫“黑”，无字的地方叫“白”；
2. \_\_\_\_\_的章法形式完全摆脱了一切人为格式的束缚，它是一种最能表现书法章法美的形式。


### 二、简答题

1. 章法在书法艺术中指的是什么？它包含哪些表现形式？
2. 试举例说出历史上有哪些书法家对章法的发展做出了重大贡献。

# 美的实践

主题

## 临摹经典——传承书法艺术的精髓

实践名称	临名家之作
实践目标	通过临摹唐代著名书法家颜真卿的作品《颜勤礼碑》感受楷书的特点和魅力，提高对书法艺术的鉴赏水平
实践内容	西安碑林是中国古代文化典籍刻石的集中地点之一，也是历代著名书法艺术珍品荟萃之地，有着极高的历史和艺术价值，《颜勤礼碑》就存放于此。登录西安碑林博物馆网站，在其“精品视窗”栏目中选择国宝名碑进行临摹，并选择自己最喜欢的临摹作品在班级分享
实践步骤	<p>(1) 打开浏览器，输入西安碑林博物馆官方网址：<a href="http://www.beilin-museum.com/">http://www.beilin-museum.com/</a>，确认网址无误后，点击进入网站首页</p> <p>(2) 导航至“精品视窗”栏目页，点击进入</p> <p>(3) 选择颜真卿的《颜勤礼碑》进行临摹；如三点水、垂露竖、悬针竖、撇、捺、竖钩、弯钩等笔画，并临摹下列字，可用双钩法、单钩法、意临法等方法进行</p>  <p>(4) 分享临摹作品</p>
注意事项	<p>(1) 需深入了解作者有什么艺术成就，有什么艺术特色等内容</p> <p>(2) 在临摹过程中要注意握笔姿势，运笔姿势等</p> <p>(3) 注意临摹工具的使用安全，避免浪费和污染环境</p>
实践评价	<p>(1) 能够准确运用书法技法，包括笔画的粗细、力度、转折、提按等</p> <p>(2) 能够体现临摹对象的艺术风格和个性</p> <p>(3) 注重在临摹过程中对书法工具的选择和使用情况</p>
实践心得	



## 模块九

# 沉浸科技时代： 数字媒体

## 模块导言

当代人的生活离不开各种各样的媒体，它们是人们表达、传递、接收信息的媒介。随着信息技术的发展，数字媒体越来越普遍地走入人们的日常生活中。数字媒体艺术是一门跨自然科学、社会科学和人文科学，集中体现了“科学、艺术和人文”理念的艺术，是以数字技术为载体、立足于传媒行业、具有独立审美价值的艺术作品创作和数字产品的艺术设计。作为一种独特的艺术表现形式，数字媒体艺术和当代艺术与后现代文化有着千丝万缕的联系，并和西方科技史、现代艺术发展史息息相关。

## 学习目标

### • 知识目标

1. 了解人文与科技美的关系。
2. 了解人文精神在科技发展中的作用。
3. 了解北京冬奥会开幕式中的人文与科技。

### • 能力目标

1. 能够从科技产品中分析人文因素，理解科技美。
2. 能够感知和欣赏科技美，具备科技与人文相结合的思维。

### • 素质目标

1. 培养对人文精神的尊重，加深对科技发展的全面认识。
2. 培养爱国主义情怀，增强文化主体意识，强化文化担当。

主题

## 科技与人文——数字艺术新视界

人文与科技是因人类生产生活和人的发展需要而产生的。科技的进步交织着人文的发展，法国作家福楼拜曾说：“艺术与科学总是在山脚下分手，最后又在山顶上相遇。”这是对人文与科技最好的诠释。



科技与人文  
——数字艺术  
新视界

### 一、人文与科技美的关系

从战国时期青铜铸造技术所制作的曾侯乙编钟（图9-1），到当前的3D音乐、AI自动作曲系统；从文艺复兴时期达·芬奇将透视学融入绘画的创作，到印象派根据光学理论作画（图9-2）；从工业革命后未来主义画派在作品中所表现出的机械动态的美（图9-3），到当前使用机器人、生物技术、3D打印技术和动画制作技术等新技术创作的新媒体艺术……这一切无不反映了人文与科技相辅相成的紧密关系。

科学技术为人文艺术提供了新的物质技术手段、传播手段，并促使了新的艺术形式的产生和美学观念的变化。科技与人文都是对人生最高境界“真善美”的追求，科技偏重的



图9-1 曾侯乙编钟



图9-2 梵高《向日葵》



图9-3 波尼丘《美术馆里的骚动》

是“真”，而人文偏重的是“善”和“美”。“真是美的基础，善是美的灵魂，美是真与善的结合，即美是真与善的统一，也就是和规律性和合目的性的统一。”（李泽厚《美学四讲》）科技离不开人文支撑，人文也离不开科技为其增美。只有真与美和善结合，科技才会焕发更耀眼的光芒。

## 二、北京冬奥会开幕式中的人文与科技

在2022年的立春之日，北京冬奥会开幕式使用了超大8K地面屏幕、人工智能动作捕捉、虚拟仿真技术等数字科技。从“雪花”火炬台到超高清地面显示屏、再到“冰立方”，元宇宙、高科技加持的北京冬奥会开幕式，是一场融合科技感、体验感、唯美感的视听盛宴。

### 1. 数字里的人文与科技

“春风如贵客，一到便繁华”“天地始交，万物并秀”“露从今夜白，月是故乡明”……北京冬奥会开幕当天，恰逢二十四节气中的“立春”，伴着一句句相应的古诗，二十四节气以自然而充满东方哲理之美的方式为冬奥会开幕倒计时。冬奥会开幕式突出的二十四节气，就是中国古人智慧和人文结合的典范，它是中国上古农耕文明的产物，不仅指导农耕生产的时节体系，更含有丰富的民俗事项，蕴含着悠久的文化内涵和历史积累，其中所流露出的天人合一、道法自然、躬耕劳作、天下太平的哲学与社会理想，是中华民族悠久历史文化的重要组成部分。

## 2. 形象里的人文与科技

在冬奥会开幕式上震撼人心的“冰瀑”环节中(图9-4),一滴水墨从天而降晕染开来,“黄河之水天上来”的意境呼之欲出,随后,河水慢慢冰冻,变成一片冰的世界。充满了中国美学的意趣和山水画的美感,唤起了人们心底的文化情结。

这些内容的呈现需要硬件与技术的高度协同和完美配合。为显示这些效果,项目团队完成视觉设计100余版,核心装置编程40多版,设计效果图7000多张,多媒体视频汇报30多套;搭建几十米的巨大LED屏的冰立方。

由数百名小朋友手持和平鸽模型灯笼表演的节目《闪亮的雪花》(图9-5),寓意着和平、友谊、团结和圣洁。孩子们在奔跑时,脚下的雪花会跟随他们拉出长长痕迹,要实现这样的效果,视觉效果团队做了2万多张效果图,在超过一万平方米的场地上,对将近500名小学生的动作进行实时动态的捕捉和呈现,终于实现这浪漫、自然,又包含科技含量的效果。



图9-4 “冰瀑”环节



图9-5 节目《闪亮的雪花》

北京冬奥会开幕式上汇聚了一系列现代科技,以科学技术为载体将种种奇思妙想变成现实,通过多维度的表达方式让美好的寓意充分彰显,让世界人民从全新的角度理解中国文化与艺术语言,展示出人文自然与现代科技相结合的“中国式浪漫”。北京冬奥会开幕式中所呈现出的极致美感,使观众获得了情感的共鸣。

## 美感体验

### 《复兴大道70号》

2019年国庆期间,为庆祝中华人民共和国的70华诞,人民日报社新媒体中心推出了长图H5作品《复兴大道70号》,上线后迅速引发热议。该作品结合超长画卷和“一镜到底”的



图9-6 《复兴大道70号》手绘长图节选

形式，通过丰富多元的场景变化与内容细节，描绘了新中国70年来的光辉岁月，记录了时代变革与社会发展的沧桑巨变，被网友赞为“当代版清明上河图”（图9-6）。《复兴大道70号》上线后传播效果显著，口碑较好，受到用户的广泛欢迎，成功掀起了一场“集体回忆”。

### 1. 典型化场景+全景式展现

H5作品《复兴大道70号》以复兴大道为主轴线，通过用户横屏滑动手机，宛如漫步在复兴大道，沿途画面自然串联起时间与空间、场景与事件，让用户拥有如同拉开画卷般的全景式观看感受。该作品以“开国大典”为起点，选取“一五计划”、原子弹爆炸、恢复高考、改革开放、北京奥运会等500多个重要历史事件和典型场景，足足刻画了4000多个人物，展现了500余座建筑，创造了同类新媒体产品的最大尺寸和最全内容。

### 2. 多元化视听+交互式体验

《复兴大道70号》在手绘长图基础上，还加入了丰富的视听元素，如充满年代感的声效：叫卖声、自行车铃铛声、孩童的玩闹声等不绝于耳；还有许多让人一秒“入戏”的影视配乐：《让我们荡起双桨》《敢问路在何方》等，都带给用户怀旧且温暖的感觉。该作品不仅呈现出多元化的视听特色，在用户体验上也是颇具匠心。该作品巧妙融入了AI“换脸”技术，用户可以在不同的历史场景中上传自己的照片，生成属于自己的年代纪念照，如宣传农村土地改革的宣传员、指挥交通的交警、为北京奥运喝彩的观众等。通过这样的交互式体验，在唤醒集体记忆的同时，也做到了个性化、定制化，有利于用户在社交平台上转发，高度契合了全媒体时代“人人参与、人人传播”的特点。

## 课堂讨论

1. 在《复兴大道70号》中，如何体现传统文化与现代数字艺术的结合？
2. 数字艺术的发展对传统艺术形式意味着什么？



### 一、填空题

1. 科学技术为\_\_\_\_\_提供了新的物质技术手段、传播手段，并促使新的艺术形式的产生和美学观念的变化。

2. 法国作家\_\_\_\_\_曾说：“艺术与科学总是在山脚下分手，最后又在山顶上相遇。”

### 二、简答题

1. 科技的进步如何影响人文领域中的美学观念和表现形式？

2. 不同文化背景下，人文美与科技美的关系和表现是否有所不同？如何理解这种文化差异对美学的影响？

仅用于教材申报使用

# 数字梦境——数字图形的无限创意

## 一、图形的定义

“图形”是日常生活中使用频率很高的词，但是却没有确切的定义。从实际情况来看，下面所列的都可以称为图形：

- ①人类眼睛所看到的景物；
- ②用照相机、摄像机等装置获得的照片、图片；
- ③用绘图机或绘图工具绘制的工程图、设计图、方框图；
- ④各种人工美术绘画、雕塑作品；
- ⑤用数学方法描述的图形（包括几何图形、代数方程或分析表达式所确定的图形）。

可以看出，图形是一个宽泛的概念，它既包括描述图形，也包括自然图形。描述图形是计算机图形学早期重点解决的问题，包括各种几何图形，由函数式、代数方程和表达式所描述的图形，已经从纯粹的“图”的概念进入了动态的“形”的深度。自然图形则包括景象、图像、图案、图片以及形体实体。随着计算机技术和数码技术的发展，除了报纸、杂志等媒介外，人们还通过网络、多媒体等方式接收信息，图形在网络等新媒体传播中发挥着越来越重要的作用。

## 二、数字技术表现

计算机的普及，数字产品的风靡，以及摄影技术、电子科技、印刷技术的发展和进步，对现代图形创意设计产生了巨大的影响。这些先进的技术手段在改变图形创意表现的物质基础和行为方式的同时，也为图形创意表现提供了全新的操作平台，图形的形式和处理手段变得越来越丰富，且简单易行。摄影技术、计算机技术、印刷技术等可以有效地让图形的创造、展现、效果处理产生特殊效果。图形创意表现大多虚幻而超现实，因此，面对不同的表现对象，选择不同的电子产品、器材、工具，运用不同的处理手法是图形创意表现取得成功的前提。在数码成像技术中，利用数字技术手段来表现图形的艺术形式，改变了以往图形设计的表现方式，其所产生的形态效果具有强烈的现代感和艺术冲击力。

## 1. 设计领域的数字技术

在设计领域里，复印机、扫描仪、计算机、数码相机等产品是不可缺少的工具（图9-7）。有了这些数字产品的介入，人们的工作习惯、思维方式与观念等都随之发生了变化。对于这些工具，应该掌握它们的性能，有选择、有针对性地加以利用。运用这些工具所表现出来的图形常常可以产生手工无法达到的效果。

## 2. 数字图形的表现

数字图形是指利用数字技术表现的图形，具有强烈的现代感和视觉冲击力，在艺术表现领域里逐渐形成独具特色的视觉艺术语言。其特殊而多样的效果是其他任何表现技法都无法达到的。数字技术所具有的准确、方便、快捷、易修改、可复制等特性在图形创意表现过程中显得尤为突出。

数字图形的表现主要运用计算机软件来完成，强大的设计软件对数字图形的表现给予了强大的技术支持，各种外挂滤镜使图形表现效果达到了极致，只需要点击鼠标，便可以轻松地创建不同效果的视觉图形。不同的设计软件有不同的功能和侧重点，应充分了解各种设计软件的优势，掌握各种设计软件的表现技巧。比如，图形编辑软件CorelDRAW、Illustrator、Freehand、Photoshop在图形的生成和图片效果处理方面很有优势，通过图层、通道、滤镜可以制作出不同视觉效果图形。

在滤镜下可以运用动态、像素化、模糊、笔触、粗糙、拼贴、浮雕、简化、盖印、扭曲等工具制作各种效果。CorelDRAW、Illustrator是强大的矢量图形软件，其图形生成和处理功能可以轻松地勾画图形的造型。Photoshop与CorelDRAW、Illustrator在设计中常常互为补充，交替使用。另外，3D Studio Max和Maya都是三维动画软件，建模性能强大，渲染完备，两者也可以结合使用。



图9-7 数字技术工具

## 三、数字图形在数字艺术中的应用

数字艺术一般指的是用计算机处理或制作出和艺术有关的影音、动画或其他艺术作品。相对于传统艺术作品，它在传播、存储、复制等方面都有不可替代的优势。数字艺术是艺术和科技的高度融合，也称为计算机图形学。有了数字技术作为基础，图形的发展得以进一步的延伸。近年来，数字图形大量运用于视觉设计领域（图9-8）。





图9-8 动画制作

## 美感体验

### 手机游戏作品《故宫：口袋宫匠》

《故宫：口袋宫匠》是一款由故宫博物院与腾讯联合发布的建筑类创意游戏，通过微信小程序或下载应用软件就能迅速参与，具有很强的娱乐性和交互性。

在游戏中，玩家化身为宫廷建造师，和宫廷御猫一起体验搭建“养心殿”“慈宁宫”的全过程。玩家需要快速学习古建筑知识，用“贪吃蛇”的玩法收集材料，再用类似“推箱子”的方法计算如何将材料放置到指定的地点。另外，该款游戏还需要玩家收集故宫各地的文物碎片，拼凑在一起解锁更多的隐藏文物，通过有趣的漫画人物形象、中国传统的色彩、丰富的文物图鉴，实现了寓教于乐、文化传承的目标。

#### 课堂讨论

1. 《故宫：口袋宫匠》如何将传统故宫文化与现代数字图形艺术有效结合？
2. 游戏中使用了哪些数字图形技术来提升用户的视觉体验？这些技术如何帮助展现故宫的历史和文化？

## 自我检测

### 一、填空题

1. \_\_\_\_\_包括景象、图像、图案、图片以及形体实体。

2. 数码成像技术中,利用数字技术手段来表现图形的\_\_\_\_\_,改变了以往图形设计的表现方式。

## 二、简答题

1. 什么是“数字图形”?数字图形的创意表现有哪些特点?
2. 数字技术(如虚拟现实、增强现实等)在图形创意中扮演了什么角色?

### 主题二

## 光影幻境——影视动画的视觉魅力

何谓动画?当人们说起这个名词时脑海中定会浮现出许多形象或场景,它可能是大闹天宫的孙悟空,或是小丑鱼尼莫的海底探险之旅,又或是非洲大草原上小狮子辛巴的成长故事,这些都是人们对动画最直观的印象和记忆(图9-9)。从概念上来说,动画是指通过连续播放一系列画面,给视觉造成连续变化的图画。它的基本原理与电影、电视一样,都是视觉暂留原理。就是说人的眼睛看到一幅画或一个物体后,这个物件映射在人的视网膜上在1/24秒内不会消失,这时如果有另外一个物件出现在眼前,即产生了连续不断的视觉效果。可以说动作的变化构成了画面的运动,这种变化就是动画的本质。

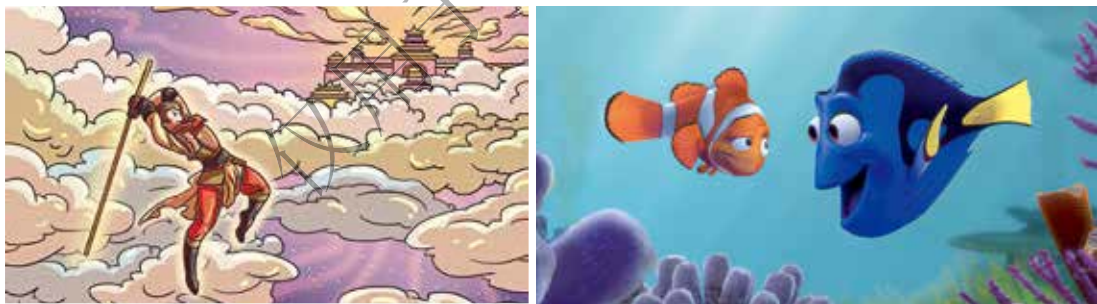


图9-9 动画场景

### 一、动画简史

旧石器时代的石洞壁画(图9-10)、埃及墓画(图9-11)和希腊古瓶上都出现过通过绘画来表现分解动作的图案,也发现过连续动作的分解图,这些画被视为人类捕捉动作的证据。不过,在没有专用的设备来表现这些带有连贯动作的图像前,单独的动作分解图像是不能被称为真正意义上的动画的。中国的民间艺术走马灯、皮影戏等类似动画艺术的形式



图9-10 石洞壁画



图9-11 埃及墓画

式，也只能算作动画艺术的雏形。

从16世纪开始，手翻书的活动图画引起了许多人的关注，人们开始对运动、时间、距离等之间的关系展开了各种形式的探索和研究。这个时期，也就是人们有意识研究“动画”效果的萌芽时期。当时的人们还不曾想到，他们所做的种种努力，是在为未来一项伟大的艺术发明揭开层层面纱。直到17世纪，动画的探索开始出现成果，一种名叫“魔术幻灯”的装置带来了光影动画，这种表现形式受到大量观众的欢迎。许多动画史的著作中都记录了在探索动画这条路上充满传奇的故事，正是这些人的不懈追求和一系列的科学研究，使人们逐渐获得了对动画原理的了解。动画制作技术的发展得益于19世纪电影摄影技术的发展。

1888年，法国人埃米尔·雷诺发明了可在屏幕上放映、供多人一起观看动态图画的光学影戏机，这一天被法国电影史学界视为动画片的诞生日，雷诺也被称为“动画之父”。光学影戏机使这些动态图画具备了现代动画片的基本特点，但真正的动画电影直到电影诞生之后十年才走上银幕。

中国动画始于20世纪20年代，万氏兄弟四人——万籁鸣、万古蟾、万超尘、万涤寰，是最早思考如何把西洋动画中国化的有心人。万氏兄弟自幼喜爱绘画，在多次试验后于1922年绘制成功中国第一部动画广告片《舒振东华文打字机》，片长仅有1分钟，却开创了中国的历史。万氏兄弟在1926年克服重重困难，完成了第一部动画片《大闹画室》，它也是中国美术片的开始。自从这部动画片上映后，引起了观众的极大的兴趣，他们的创作也一发不可收，连续创作了数十部具有本土特色和民族特色的中国动画艺术片。

新中国成立之后，万籁鸣、万古蟾、万超尘成为上海美术电影制片厂的主创人员。从1960年起，他们开始重新投入新中国成立前就已开始尝试的大型动画片《大闹天宫》的创作。历时四年，至1964年，他们筹划了二十多年的第一部中国动画大片计划终于变成了现实——《大闹天宫》(图9-12)上映。这部长达114分钟的鸿篇巨制，绘制了近7万幅画作。

影片一经面世便产生了巨大的轰动，很快在海内外收获了数不清的荣誉，连续在国际电影节上夺魁，并在全世界几十个国家上映。对于这部影片，直到今天谈论起来依然赞叹其内在的技术和艺术价值。仅此一片就足以说明，当时的中国动画电影已经进入了世界先进行列。

2011年上海美术电影制片厂再次将这一经典用3D的形式搬上银幕，向经典致敬。可以说《大闹天宫》将中国动画的成就推向了巅峰。此外，万氏兄弟还于1957年制作了中国第一部剪纸动画片《猪八戒吃西瓜》(图9-13)，另外还有《渔童》(图9-14)《济公斗蟋蟀》(图9-15)《人参娃娃》(图9-16)等作品。这些作品的制作技巧日臻成熟，在创作中汲取了中国皮影戏和民间窗花的艺术特色，活灵活现地展示着动画角色和故事，在艺术和技术上达到了新的高度。



图9-12 《大闹天宫》



图9-13 《猪八戒吃西瓜》



图9-14 《渔童》



图9-15 《济公斗蟋蟀》



图9-16 《人参娃娃》

## 二、数字技术与动画新发展

众所周知，传统二维手绘动画片里，数以万计的画面全都是画家们手绘出来的。打草稿、描线、着色全都要手工完成。这种技术在1940年迪士尼公司出品的《木偶奇遇记》里，已经相当成熟，此后数十年间都没有大的发展。在这种情形之下，动画片在20世纪70年代开始衰落，人们甚至开始怀疑动画片的前景。但是，从以《美女与野兽》和《狮子王》为标志的转折点开始，动画片开始复兴，而这一复兴的过程，正是数字技术在动画领域被广泛利用和实践的过程。数字技术在动画行业的运用，不仅大大降低了动画片的制作经费，缩短了制作周期，在表现力上更是经历了前所未有的突破和提高。可以说，正是数字技术使动画这一种古老的艺术形式焕发了青春。

随着计算机合成技术、3D技术、摄影技术的进步，影片制作要成熟很多，如《帕丁顿熊》(图9-17)中小熊帕丁顿的形象已经更加真实，融合效果更加完美。

1995年，皮克斯动画工作室完成了第一部电脑制作的三维动画长片《玩具总动员》，其出场收获好评如潮，数字动画有了自己独特的艺术风格，这种全新的动画表现形式被大众认可并接纳。影片在美国本土成为1995年票房冠军，在全球也创造了三亿多美元的票房。次年《玩具总动员》获得奥斯卡金像奖最佳原创配乐、最佳主题曲、最佳原创剧本等多项提名。这部影片最重要的贡献在于技术上的大胆探索与创新，对于动画电影的制作来说也是一场革命性的突破。它既没有对真实物体的拍摄，也没有传统的手绘过程，完全是由计算机制作而成。影片制作中共有100多台计算机参与创作，耗时4年完成全片76个角色，366个物件和1561个镜头的制作。片中的街道、楼房、花园都栩栩如生，如同真实世界一般。



图9-17 《帕丁顿熊》

自《玩具总动员》(图9-18)大获成功之后，数字动画影片快速发展，之后迪士尼和皮克斯又联手陆续推出了一系列三维数字动画电影，《海底总动员》《料理鼠王》(图9-19)《玩具总动员2》《飞屋环游记》等，这些影片与传统动画最大的不同是，它们都是数字技术出神入化的创造品。全三维技术广泛用于动画电影制作并获得极大成功，使数字动画逐渐成为动画市场上的主流。

由于艺术表达方式的多样性和无限性，决定了数字动画的未来是没有止境的。数字动画技术的强大功能，使得动画的表现方式千变万化。数字动画技术依然在前行探索中，艺术的至高要求也在促使技术的不断研发，动画创作者在多方面进行尝试以赋予动画艺术更完善的表达和更精良的表现，一些能让动画制作者更随心操作和控制的新软件在不断开发之中，数字动画技术的完善定会在动画领域创造无限的可能性。



图9-18 《玩具总动员》



图9-19 《料理鼠王》

## 美 美感体验

### 数字动画《飞屋环游记》

《飞屋环游记》(图9-20)由皮克斯动画工作室精心打造,以卓越的3D技术创造了一个既真实又超现实的梦幻世界。影片中,那一串串色彩斑斓的气球,不仅承载了老人卡尔对逝去妻子的无尽思念与追忆,也象征着对未知世界的勇敢探索与无限向往。数字技术的精妙运用,让这一切在银幕上得以生动再现,观众仿佛能随着那座飞翔的屋子,一同穿越云层,探索未知。

《飞屋环游记》的数字艺术之美,不仅仅体现在视觉效果的震撼上,更在于其对细节的极致追求与情感的深刻挖掘。从细腻的角色建模到逼真的光影效果,从宏大的场景构建到细腻的情感刻画,每一帧画面都透露出制作者对于美的极致追求与对情感的深刻理解。尤其是影片中那些关于梦想、勇气、友情与亲情的温馨故事,通过数字媒体的独特魅力,得以跨越时空的界限,触动每一个观众的心灵。

此外,《飞屋环游记》还以其独特的叙事手法和深刻的主题思想,为数字媒体艺术赋予了新的生命。它不仅仅是一部简单的动画电影,更是一部关于人生、成长的哲理诗篇。影片通过卡尔与小罗素这一老一少的奇妙组合,探讨了梦想与现实、坚持与放弃、孤独与陪伴等深刻主题,让观众在欢笑与泪水中感受到生命的真谛与美好。

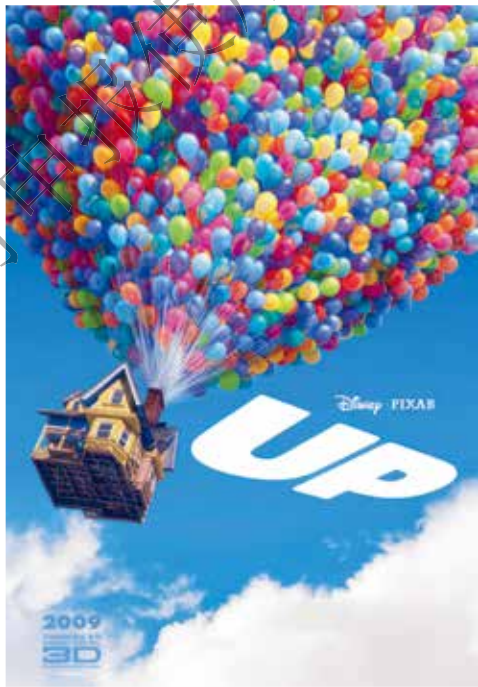


图9-20 《飞屋环游记》

## 课堂讨论

1. 数字媒体技术是如何增强《飞屋环游记》的视觉叙事效果，深入情感共鸣的？
2. 请以《飞屋环游记》为例，探讨数字媒体技术对当代观众美感体验的影响。

## 自我检测

### 一、填空题

1. 从概念上来说，\_\_\_\_\_是指通过连续播放一系列画面，给视觉造成连续变化的图画。
2. \_\_\_\_\_的运用实现了以往动画制作难以想象的自由度，还实现了以往手法无法达到的震撼气势。

### 二、简答题

1. 影视动画的视觉效果如何通过光影、色彩、构图等元素来增强其艺术表现力？
2. 你认为色彩与光影的结合如何影响观众对动画场景的感知和体验？

## 主题三

# 沉浸体验——交互式媒体的奇幻世界

## 一、走进交互式媒体设计

### 1. 交互的概念

交互是指双方之间的来回互动，例如，两个人共同进行活动或者游戏就属于一种交互行为。网络的交互是指进入新媒体时代后，原有的传播形式已经发生改变，艺术创作者通过网络媒体传播作品并在传媒平台收集观众的评价与反馈，人们通过网络选择自己想要观看的事物或内容，网络交互也是虚拟技术的最初表现形式。传统艺术通过发布、传输和接收这种单一的形式进行传播，艺术创作者很难获得用户的反馈，而虚拟技术使交互的过程变得更加真实，能够增强观众的观感。为了能够获得更好的感官体验，在基础交互的基础上发展出了交互设计，它能让更多的人参与到某一特定的场景中进行极其真实的体验。

交互的概念在新媒体环境中更加广泛，包括体感游戏和互联网等多个领域，为人们提

供了脱离现实社会并在虚拟社会中进行体验的机会，在艺术、技术、作者、受众之间建立了更加紧密的联系。在虚拟空间中通过虚拟技术交互来实现双方反馈的传达，其所形成的互动模式会对人们在虚拟空间中的体验形成重要的影响。在新媒体环境中，交互性已成为虚拟技术的重要特点，该特点吸引了大量的受众群体。交互设计以用户为主体，对用户的相关信息进行了解，通过设计人员的引导设计出更加符合用户需求的产品，转变用户的思维模式。

## 2. 虚拟技术与艺术的交互

交互是虚拟技术应用过程中的核心所在，虚拟技术能够呈现出多种不同的形式，当前虚拟技术已经被广泛应用到了游戏和军事等领域当中，通过多年来的实践获得了一定的成就。虚拟作品中具备了很强的交互性，必须通过用户的交互操作才能够完成作品，展示出本身特色，而传统的交互仅仅停留在表面。

当交互技术、网络技术以及虚拟技术成为艺术创作者的重要创作工具时，人们对于艺术的被动接受态度会减弱，和艺术之间形成的互动感会逐渐增强。虚拟技术和艺术的结合产生了互动艺术形式，艺术作品和受众及创作者之间有着十分密切的关联，活动装置艺术、互动视频和互动媒体等都属于新的互动形式。虚拟现实艺术同样属于观赏性的艺术形式，在虚拟空间当中建立形象，人们可以在其中进行体验，以此来传达艺术创作者的思想。虚拟技术的出现从某种程度上引领消费文化观念，虚拟现实艺术产品通过交流互动而使得艺术创作者和虚拟艺术作品之间形成新的关系，为人们带来更好的审美体验。艺术创作者利用虚拟技术进行创作时，除了提升自身的审美价值之外，也增强了受众的修养（图9-21）。



图9-21 虚拟技术

在虚拟现实艺术的整个创作过程中都应用了互动思维，这充分表现出了交互式虚拟现实艺术的重要意义，即必须有更多的人参与进来，艺术才能够拥有更高的价值。随着科学技术的进步，虚拟现实交互式艺术得到了快速地发展，现有技术能够对真实的生活景象进行模拟，将艺术作品的作用更好地发挥出来。虚拟现实艺术除了增强虚拟环境的艺术审美，也增强了用户审美价值，使得交互艺术的虚拟特征更加明显。在虚拟技术中，实现了对现实的仿真，按照客观规律和物理法则等方面来模拟现实中的真实景象，从而产生交互。例如，数字校园这一作品能够让人们沉浸在校园风光当中，并满足多种场合的观看要求。人们通过虚拟现实技术沉浸在该校园环境，并在其中体现出自身的探索认知能力。



## 二、交互式媒体艺术的信息传播特点

交互式媒体艺术通过先进的技术手段，如触摸屏、传感器、虚拟现实（Virtual Reality, VR）和增强现实（Augmented Reality, AR）等，使作品能够实时响应观众的操作和输入，从而创造出一种前所未有的参与感和沉浸感。这种互动性不仅让观众成为作品的观赏者，更使其成为作品的一部分，进而直接参与到创作和体验的过程中。

### 1. 交互式

交互式媒体艺术打破了传统的单维度信息传播媒介的传播方式，以及传统信息传播的单向或互动的线性传播路径，将多种媒介形态进行组合应用和融合传播，实现了多种媒介的优势互补，从而搭建全方位的信息传播空间，为受众打造如身临其境般的信息接收效果。除此之外，它通过VR、AR和全息投影（图9-22）等各种“声”“光”“电”技术的媒介融合，以及人工智能等相关媒介技术实现的人机交互，产生了信息与受众的真实互动交流。



图9-22 全息投影

### 2. 场景式

交互式媒体艺术通过多媒体融合和媒介设备，搭建了场景式的虚拟信息空间，使受众能够沉浸在信息组建的艺术产品氛围内，全身心淋漓尽致地感受艺术产品的魅力。同时，其利用三维图形、全息投影、传感等计算技术，将投影技术和交互技术结合，继而使人们对情绪的理解后进行创作，营造出使人沉浸其中的情感环境和感官场景，以期使观展者最大限度地获得情感共鸣。

### 3. 体验式

交互式媒体艺术通过跨媒介沉浸式交互空间的搭建，带领受众参与“真实”的虚拟信息世界，置身于由信息营造的虚拟艺术空间，使其获得前所未有的感官体验，对信息产品本身产生良好的互动反馈。其本质上是一种沉浸式交互体验，是真正实现人、媒介、信息和空间融合交互的手段。如跨媒体沉浸式交互艺术展，注重的不仅仅是“情”的表达，更注重的是“感”的体验。它打破依靠视觉、听觉获取信息的传统传播方式，将观展者变为参展者，使观众通过交互，参与到艺术展的创作中，并与全方位沉浸式投影相结合，给观众最大限度的参与感、体验感。但在交互设计中，对用户需求的把握最为重要，如若不能准确把握用户真实需求，作品就无法立意。



在国内，上海、南京等一线城市对跨媒体的交互设备利用逐年增多。数字时代背景下，融合数字体验已经成为智慧文旅空间营造不可或缺的组成部分，例如，南京博物院利用沉浸体验和交互技术辅助人们更好地感受古代战争。该展览主题明确、表现清晰，在2020年给人以深刻的印象。

2023年，南京博物院与数文科技合作打造了一个全新的数字文物交互展示艺术装置展项，展项将主题创意、空间设计与数字展示技术相融合，为社会公众提供鲜活、丰富、多元的深度沉浸式观展体验。

其中，“物华天宝”精品文物数字化互动装置由小间距LED显示屏、OLED液晶拼接显示屏、红外触摸框、图像处理器、灯光以及定制型材构成（图9-23）。装置兼容三维模型和平面影像展示与交互，具有极佳的展览展示效果，一屏多用，可广泛适用于博物馆、图书馆、美术馆、文化馆、档案馆、规划馆、科技馆、科研院所等各类公共文化教育空间和商业文化体验空间。

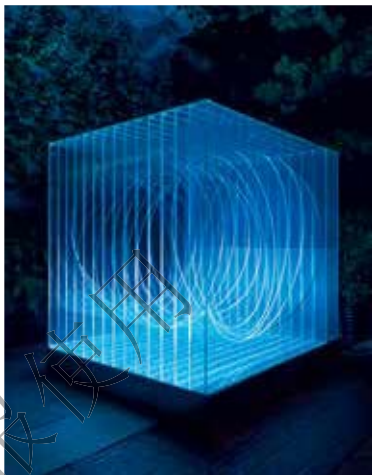


图9-23 交互式媒体互动装置

### 课堂讨论

1. 南京博物院如何设计沉浸体验以增强文化展览的互动性和观众的沉浸感？
2. 交互技术如何影响观众对展览的参与度和满意度？

## 自我检测



### 一、填空题

1. 虚拟现实作品中具备了很强的\_\_\_\_\_，必须通过用户的交互操作才能够完成作品。
2. 交互式媒体艺术通过多媒体融合和媒介设备，搭建了场景式的\_\_\_\_\_，使受众能够沉浸在信息组建的艺术产品氛围内。

### 二、简答题

1. 什么是交互式媒体设计？它与传统媒体设计有何不同？
2. 交互式媒体艺术的信息传播有哪些特点？

# 美的实践

主题

## 创意无限——AI赋能艺术实践

实践名称	AI赋能文创设计
实践目标	感受科学原理的美妙，体悟技术应用的巨变，培养跨领域的合作能力与创新思维
实践内容	利用AI生成创意设计、优化设计流程等
实践步骤	<ol style="list-style-type: none"><li>(1) 确认所需的AI工具和软件，如图像生成工具等是否已安装和配置完成，准备好设计任务所需的素材、数据集、模板等</li><li>(2) 将参与者分成小组，并为每组分配具体的设计任务（如生成艺术作品、优化设计图案等）</li><li>(3) 参与者使用AI工具进行设计实践，如生成艺术作品、应用风格迁移等，利用AI工具生成创意作品，并进行调整和优化</li><li>(4) 各组展示他们的设计作品，分享使用AI工具的过程和结果</li></ol>
注意事项	<ol style="list-style-type: none"><li>(1) 确保所有设备和AI工具正常运行，避免技术故障对实践活动的影响</li><li>(2) 确保使用的数据集不含有敏感或隐私信息，并遵守数据保护规定</li><li>(3) 合理分配每个环节的时间，确保活动能够按时完成</li></ol>
实践评价	<ol style="list-style-type: none"><li>(1) 评估作品的创意性和创新性，是否有效利用了AI工具</li><li>(2) 评价参与者对AI工具的熟练程度和技术应用的准确性</li><li>(3) 分析设计作品的美学效果和实际应用价值</li></ol>
实践心得	